



GOBIERNO DE LA  
CIUDAD DE MÉXICO

CIUDAD **INNOVADORA**  
Y DE **DERECHOS**

# SÍNTESIS INFORMATIVA SECRETARÍAS

JUEVES 22 DE SEPTIEMBRE DE 2022

# SECRETARÍA DE MOVILIDAD



## Exhibirán el primer tren nuevo de L1 del STC

LAURA ARANA *11-MET*  
—metropoli@eluniversal.com.mx

A partir de hoy y hasta el domingo 25 de septiembre capitalinos y turistas podrán apreciar el primer tren de la Línea 1 del Metro de una flota de 29 que adquirió el Gobierno de la Ciudad, en un horario de visita de 09:00 a 18:00 horas.

Además, en Plaza de la República también serán exhibidas unidades del Cablebús, Metrobús eléctrico, Trolebús, RTP y Ecobici, como parte de las acciones para conmemorar el Día Mundial Sin Auto.

El titular de la Secretaría de Movilidad (Semovi), Andrés Lajous, indicó que en dos años se han adquirido 10 unidades eléctricas para Metrobús y en marzo próximo



A un costado del Monumento a la Revolución se montó el convoy fabricado en China.

llegarán otras 50. Además, este año habrá 301 autobuses de Trolebús totalmente nuevos y la meta es contar con 500 al finalizar el sexenio.

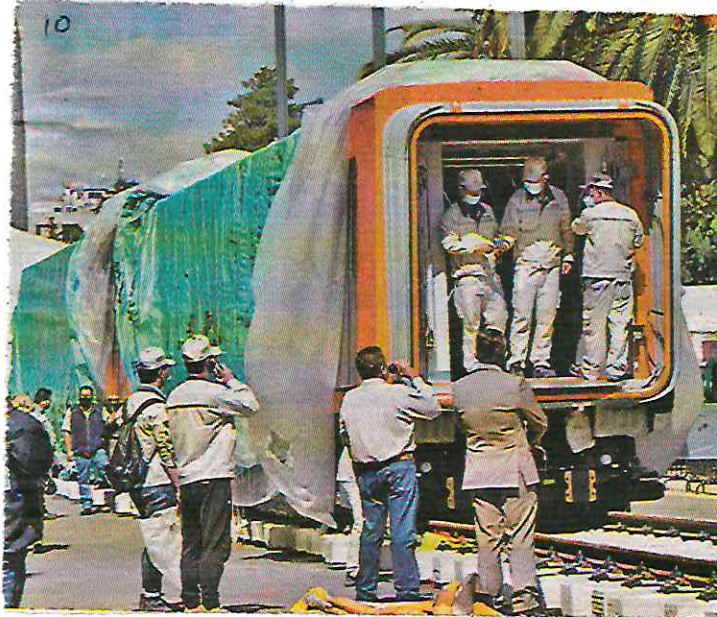
Dijo que ya llegaron las nuevas unidades eléctricas

para la Red de Transporte de Pasajeros (RTP) que, en suma, reforzarán este sistema con un total de 800 camiones nuevos.

En conferencia de prensa, el director del Metro, Guillermo Calderón, detalló que quienes acudan a la muestra apreciarán las dos cabinas y un carro intermedio del primer tren procedente de China para la Línea Rosa, que a la fecha está siendo rehabilitada de Salto del Agua a Pantitlán.

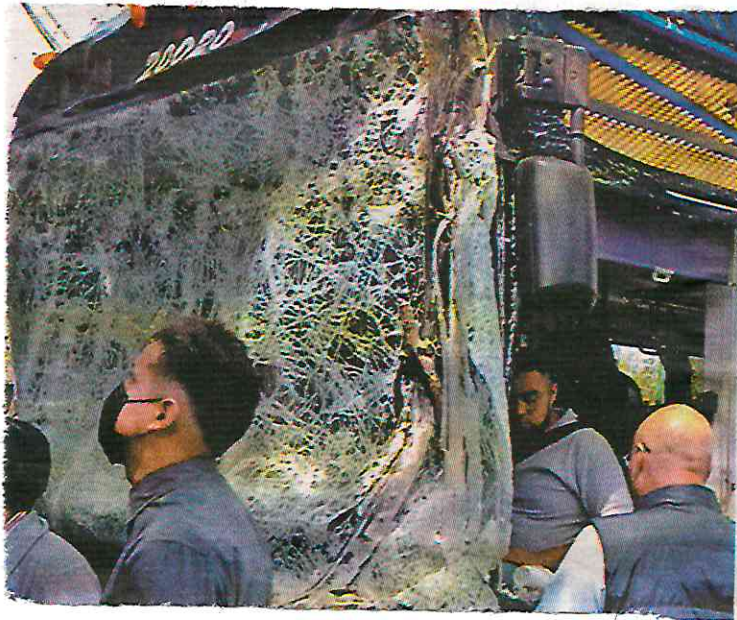
Cada tren está formado por nueve vagones con interconexión entre ellos, con capacidad máxima de carga para 2 mil 252 usuarios. Los primeros dos convoyes serán ensamblados en El Rosario, en la Ciudad de México, y el resto en Querétaro. ●

ERNESTO ALVAREZ, EL UNIVERSAL



## CdMx. Choque de Trolebús y nuevo tren de Metro

Un aspirante a operador de Trolebús tuvo lesiones leves al perder el control mientras era capacitado y chocar con un inmueble; dos instructores también resultaron lastimados. Mientras tanto, las autoridades preparaban los últimos detalles para presentar hoy el primer tren de la renovada Línea 1 del Metro en el Monumento a la Revolución. ESPECIAL Y HAARÓN ALVAREZ





# Elabora maquetas a escala del Metro

DANA ESTRADA

Desde hace un mes, Eduardo Cruz ha dedicado su tiempo libre para armar a escala el nuevo modelo de tren del Metro, proveniente de China, y el cual dará servicio en la Línea 1 tras su remodelación.

Justo para la llegada de este nuevo convoy a México, logró terminar la réplica que ya fotografió en las vías del tren colocadas al pie del Monumento a la Revolución, a unas horas de que inicie la exhibición de Movilidad Integrada.

Eduardo es amante del transporte público capitalino desde niño. Sin embargo, no existen unidades de juguete o son muy caras, por lo que hace 10 años decidió hacerlas él mismo, con un material llamado estireno, que es un plástico similar al que se usa para fabricar tarjetas del Metro o de banco.

“En base a planos o fotos trazo todo en una lámina de estireno, corto laterales, frente, trasera, techo y chasis y uno todo con pegamento. Ya que esté armado y seco comienzo a pintar con aerosol, detallo ventanas y puertas, e imprimo y pego las cromáticas”, relató Eduardo.

Esta tarea lleva más de cuatro semanas de trabajo, en especial la construcción del tren CRRC, creado y construido en China y que hace unos días pisó suelo mexicano.

Eduardo contó que por varios días estuvo buscando fotografías del nuevo convoy para lograr un diseño



■ También hace réplicas de otros medios de transporte que forman parte de Movilidad Integrada.

muy parecido.

“Por más que intenté revisar bien todo, se me fueron algunos detalles con las puertas y conexiones entre vagones”, reconoció.

Para esta hazaña acudió al Metro El Rosario para ver su llegada y conocerlo antes que nadie.

“Fue padre poder verlo, porque ya llevaba bastante tiempo a la espera. Yo pensé que el tren lo iban a presentar en el aniversario del Metro, el 4 de septiembre, pero no pasó. Estuve muy pendiente de los comunicados del Gobierno de la Ciudad, de la Semovi y el Metro, hasta que, por fin, el martes avisaron de la exposición de Movilidad Integrada”, explicó.

Aunque visitó nuevamente el Monumento a la Revolución, con la esperanza de ver destapado este tren, no lo logró. Hoy buscará una oportunidad para llevar su réplica y mostrarla a las autoridades.



■ Alrededor del Monumento a la Revolución comenzará una exposición sobre movilidad en la Ciudad de México.

## Feria de movilidad

REFORMA/ STAFF

Como parte de las celebraciones por el Día Mundial sin Auto, la exposición de Movilidad Integrada estará abierta al público en la plaza pública del Monumento a la Revolución a partir de hoy y hasta el do-

mingo 25 de septiembre, de acuerdo con las autoridades.

Además de exhibir el nuevo tren de la Línea 1, también estarán unidades del Cablebús, Trolebús, Metrobús, RTP y Ecobici, que se han anexado al transporte público de la CDMX en lo que va de este año.

Especial

Alfredo Moreno



**FILIGRANA.** Eduardo hizo la réplica del nuevo tren basado en las pocas imágenes que logró obtener del mismo.

Especial

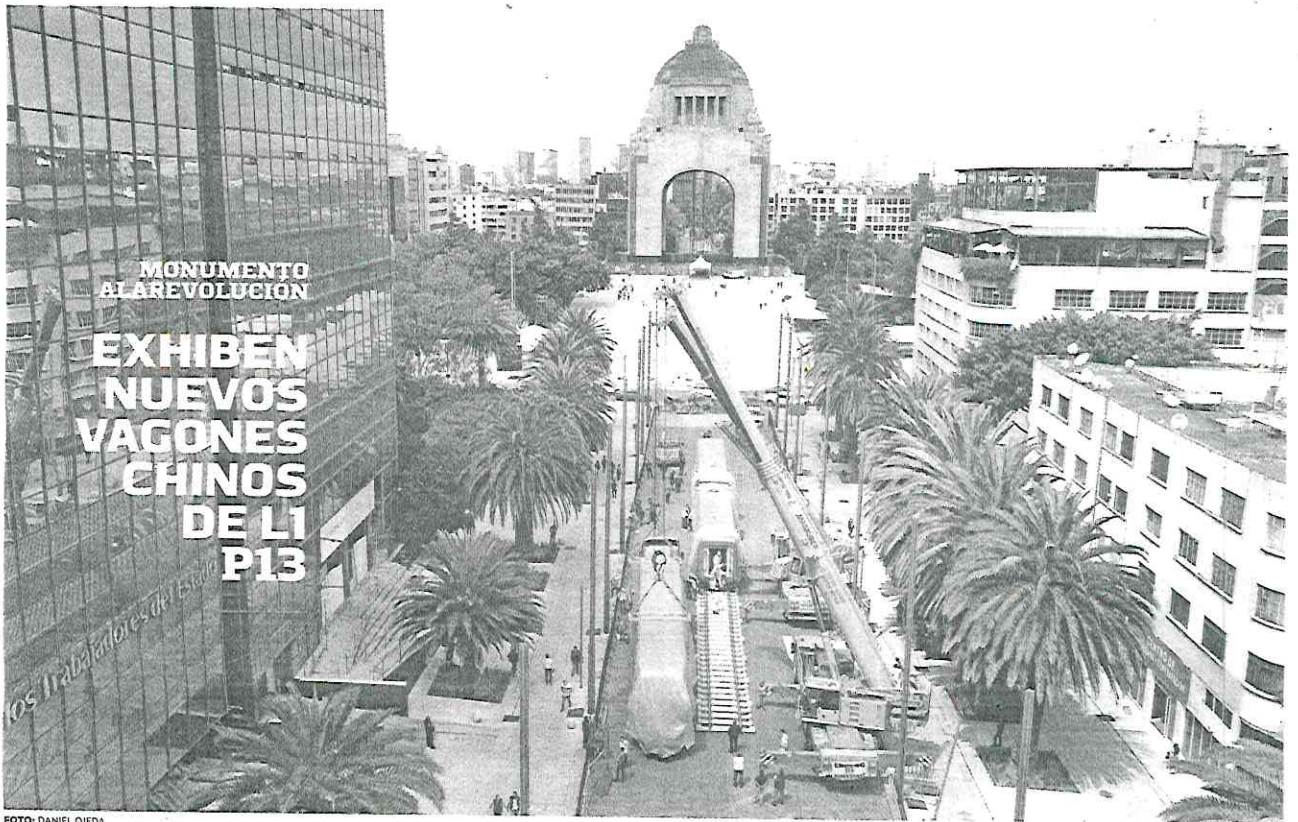


FOTO: DANIEL OJEDA

#DÍAMUNDIALSINAUTO

# Exponen vagones del Metro

• Se busca que el transporte sea visto como una opción segura y rápida.

## INSTALAN MODELO DE LA NUEVA L1 EN PLAZA DE LA REPÚBLICA

POR CARLOS NAVARRO

CMX@ELHERALDODEMEXICO.COM

29

TRENES NUEVOS TENDRÁ LA LÍNEA 1 DEL METRO.

BONDADES DE LOS MEDIOS

• Funcionarios dieron avances de la Red de Movilidad en la CDMX.

El primer tren de la nueva Línea 1 del Sistema de Transporte Colectivo (STC) Metro ya fue instalado sobre avenida Plaza de la República, en las inmediaciones del Monumento a la Revolución, como parte de la exposición de los distintos modos de transporte capitalino.

La exhibición estará abierta al público a partir de hoy y hasta el próximo domingo, informó el secretario de Movilidad, Andrés Lajous.

Dijo que que la muestra se da en el marco del Día Mundial Sin Auto, que se conmemora este 22 de septiembre.

Comentó que hay un compromiso por mejorar la Red de Movilidad Integrada; "que



EXPONEN... (2)

las personas no tengan que huir del transporte público para usar un automóvil sino

al revés, que lo vean como una alternativa más cómoda, rápida y segura para hacer sus viajes cotidianos", precisó.

El director del Metro, Guillermo Calderón, explicó que un tren tiene nueve carros, pero por motivos de la exposición van a llevar las dos cabinas de los extremos y un carro intermedio, para propósitos meramente demostrativos.

La exhibición también contempla nuevas unidades de Cablebús y Trolebús.



• MUESTRA. Colocaron rieles para montar tres vagones.





FERIA DE MOVILIDAD EN EL MONUMENTO A LA REVOLUCIÓN

# Exhiben nuevo tren del Metro y Cablebús

AABYE VARGAS

Una cabina de Cablebús y un nuevo tren del Sistema de Transporte Colectivo (STC) Metro serán exhibidos frente al Monumento a la Revolución como parte de la exposición sobre los proyectos de movilidad que hay en la Ciudad de México.

En conferencia de prensa el secretario de Movilidad, Andrés Lajous, informó que la exposición inicia hoy y culminará el próximo domingo.

"Hemos iniciado un proceso de integración de toda la Red de Movilidad Integrada, muestra de ello es el uso de la Tar-

jeta de Movilidad Integrada en diversos modos de transporte, todos los que ofrece la ciudad, y en seis corredores de transporte concesionado, que empiezan a operar con la tarjeta (...) Tendremos como parte de esta exposición, una cabina de Cablebús en el Monumento a la Revolución", indicó el secretario.

El director del STC Metro, Guillermo Calderón, informó que fue instalada una vía nivelada frente al Monumento a la Revolución para montar el nuevo tren, el cual forma parte de los 29 convoys que circularán en la Línea 1. Y señaló que los vagones ya están en el taller El Rosario.

"Se colocó para su exhibición una vía, una vía nivelada en esta Avenida de la República. En estos momentos estamos precisamente haciendo el montaje de los trenes que estarán del tren cabeza de serie.

"Un tren tiene nueve carros, nueve coches, pero por motivos de la exposición vamos a llevar las dos cabinas de los extremos y un carro intermedio, por propósitos meramente demostrativos, estaremos ahí exhibiéndolo con los otros medios de transporte desde mañana jueves hasta el domingo", dijo.

Los 29 nuevos trenes serán de mayor tecnología, consumirán 30 por ciento menos de energía, estarán interconectados por un pasillo continuo, y tendrán una capacidad de transportar a dos mil 252 usuarios.

En el marco del Día Mundial sin Automóvil, Lajous indicó que, además del Cablebús y la renovación de la Línea 1 del Metro, también han renovado las unidades de Trolebús y de la Red de Transportes Eléctricos (RTP), así como de seis corredores de transporte público concesionado.

ROBERTO HERNÁNDEZ



Todo el fin de semana se exhibirá el nuevo vagón



**Exhiben dos  
cabinas y un  
carro del  
nuevo tren  
para la  
Línea 1**

Pág. 8



IGNACIO HUITZIL

**NUEVO TREN LÍNEA 1**

# Abren exposición de movilidad integrada

HILDA ESCALONA

**Servirá para que usuarios se familiaricen con las nuevas unidades de transporte público**

A partir de este jueves y hasta el domingo 25, los capitalinos podrán visitar la exposición de Movilidad Integrada, en el Monumento a la Revolución, que será encabezada por el primer tren cabeza de serie que circulará en la nueva Línea 1 del Metro, informó el Secretario de Movilidad, Andrés Lajous Loeza.

El objetivo es que los capitalinos se familiaricen con los nuevos modos de transporte, por lo que la exposición contará también con un trolebús, servicio que este año tendrán 301 unidades nuevas circulando en Eje Central, Eje 7, Eje 2 --la meta es que sean 500 al finalizar el sexenio--, así como un autobús de Metrobús eléctrico, transporte que en dos años ha movili-

zado a 13 millones de personas desde la alcaldía Gustavo A. Madero hasta la Benito Juárez.

Además, un autobús de RTP, la cual cuenta con 171 nuevas unidades y que al finalizar la administración serán 800, un autobús del Transporte concesionado que opera en Zonas como Cuauhtepc y Legaria, y que ya cuenta con servicios profesionales y próximamente los habrá en Aragón, Culhuacanes, Las Águilas y División del Norte, entre otros; una góndola del Cablebús, sistema que cuenta con 2 líneas y que han realizado más de 43 millones de viajes, y las nuevas ecobicis, que en 2023 se expandirá a Coyoacán, Álvaro Obregón y Azcapotzalco, y tendrá 9 mil bicis.

El funcionario dijo que la finalidad es "que las personas no tengan que huir del transporte público para usar el automóvil, sino que al revés, que las personas vean el transporte público como una alternativa más cómoda, rápida y segura para hacer sus viajes cotidianos y, al mismo tiempo,

se ha extendido la red de ciclovías en la Ciudad de México y los biciestacionamientos, sabiendo que hay personas que pueden hacer trayectos entre uno y cinco kilómetros para sus recorridos cotidianos

en conjunto, ya sea conectado al resto de la movilidad integrada o trayectos a la casa, el trabajo y la escuela, explicó.

Añadió que dicha exposición se realiza en el marco del Día Mundial sin Auto, pues para la mayoría de las personas la principal alternativa frente al automóvil es el transporte público.

El Director General del Metro, Guillermo Calderón, explicó que por motivos de la exposición llevarán las dos cabinas de los extremos y un carro intermedio por propósitos demostrativos, pues un tren completo consta de 9 carros.

Este tren, procedente de China, "tiene inteligencia avanzada, todo su funcionamiento y operación, seguridad y confiabilidad, muy alta y con los mejores y más estrictos estándares internacionales, un mejor rendimiento energético; estos tre-



nes consumen menos del 30 por ciento que los trenes actuales, lo cual redundará en menores costos de energía eléctrica, importantes para el Metro, amigables con el medio ambiente, porque tienen un sistema de recuperación y regeneración de energía, alto nivel de acabados y un diseño pensado en nuestros usuarios”.

Calderon Aguilera comentó que el vagón tiene pasillo continuo, y con 29 trenes aumentará la capacidad global de la Línea en un 35 por ciento, lo que dará una mayor oferta de espacios y menos aglomeraciones; cada uno de estos trenes tiene capacidad para 2 mil 252 usuarios y los vagones tienen cabina para usuarios en silla de ruedas.

“Cuentan con un sistema de audio y video información para el usuario, que le señala la siguiente estación, las interconexiones y el estatus que prevalece en la red del Metro y en la red externa de movilidad, tiene sistemas de detección de fuego y sumó que alertan al conductor sobre cualquier eventualidad que se presente durante la marca, y el sistema de tracción y frenado tiene un sistema de recuperación de energía basado en transistores que recuperan la energía”.

Comentó que el sistema novedoso que nos pone a la altura de cualquier Metro del mundo es la tecnología control y seguimiento de trenes denominada CBTC, que permitirá conocer los intertramos entre estaciones, mayores velocidad y mayor frecuencia entre estaciones.

**Este tren**, procedente de China, tiene inteligencia avanzada, todo su funcionamiento y operación, seguridad y confiabilidad, muy alta y con los mejores y más estrictos estándares internacionales



**Ya fue colocado**, frente al Monumento a la Revolución, uno de los trenes que correrán en la Línea 1 /IGNACIO HUITZIL



# Exhiben primer tren de la nueva L1

• Por Frida Sánchez

elsa.sanchez@razon.com.mx

**EL PRIMER** tren para la nueva Línea 1 del Metro de la Ciudad de México será exhibido durante cuatro días a partir de hoy en la Plaza de República, frente al Monumento a la Revolución en la colonia Tabacalera.

La exhibición de este tren será parte de una exposición en la que se presentarán otros medios de transporte sustentables que integran la Red de Movilidad Integrada de la Ciudad de México, como lo son trolebuses, bicicletas de Ecobici y unidades del Metrobús.

La exposición al aire libre estará disponible para el público desde este jueves hasta y hasta el próximo domingo.

En conferencia de prensa, el

secretario de Movilidad, Andrés Lajous, destacó que el objetivo es que la ciudadanía conozca los avances de la actual administración capitalina en materia de movilidad, en el marco del Día Mundial sin Auto que se conmemora este jueves, además de dar oportunidad a los usuarios que aún no han hecho uso de todos los servicios que tiene la ciudad, de conocerlos a fondo.

Los medios de transporte que estarán expuestos en la Plaza de la República serán una cabina del Cablebús, varias unidades del Metrobús y del Trolebús, un autobús de RTP, una estación de Ecobici, además de una parte del primero de los 29 trenes nuevos que operarán en la Línea 1 del Metro tras su remodelación.

Por su parte, el director general del Sistema de Transporte Colectivo Metro (STC), Guillermo Calderón, explicó que los nuevos trenes para la línea rosa están conformados por nueve vagones. Sin embargo, únicamente se exhibirán las dos cabinas de los extremos y un carro intermedio.

Guillermo Calderón indicó que los nuevos convoyes cuentan con seis características especiales: inteligencia avanzada, seguridad y confiabilidad, mejor rendimiento energético, son amigables con el medio ambiente, alto valor en acabados y su diseño está basado en los usuarios.

Asimismo, recordó que los primeros dos trenes de la flota son fabricados en China, mientras que los otros 27 serán ensamblados en una planta localizada en el estado de Querétaro.

29

Convoyes ofrecerán servicio en la línea restaurada



■ Estará hasta el domingo en el Monumento a La Revolución.

# Exhiben un tren que será para L-1

METRO / STAFF

Como parte de las celebraciones por el Día Mundial sin Auto, la exposición de Movilidad Integrada estará abierta al público en la plaza pública del Monumento a La Revolución a partir de hoy y hasta el domingo 25 de septiembre, de acuerdo con las autoridades.

Además de exhibir el nuevo tren de la Línea 1, también estarán unidades del Cablebús, Trolebús, Metrobús, RTP y Eco-bici, que se han anexado al transporte público de la CDMX en lo que va de este año.

De acuerdo con las autoridades del Metro se mostrarán las dos cabinas y un vagón sobre un sistema de vías.

Este tren fue fabricado en China, y hace unos días llegó a Colima para viajar a la CDMX.



GOBIERNO DE LA  
CIUDAD DE MÉXICO

**metro**

Página

6

Sección

Fecha

22 SEP 2021

ELABORA RÉPLICA DEL METRO

También  
fabrica otro tipo  
de transporte  
público.





### UTILIZA FOTOS DEL CONVOY FABRICADO EN CHINA PARA ELABORAR MINIATURA

DANA ESTRADA

Desde hace un mes, Eduardo Cruz ha dedicado su tiempo libre para armar a escala el nuevo modelo de tren del Metro, proveniente de China, y el cual dará servicio en la Línea 1 tras su remodelación.

Justo para la llegada de este nuevo convoy a México, logró terminar la réplica que ya fotografió en las vías del tren colocadas al pie del Monumento a la Revolución, a unas horas de que inicie la exhibición de Movilidad Integrada.

Eduardo es amante del transporte público capitalino desde niño. Sin embargo, no existen unidades de juguete o son muy caras, por lo que hace 10 años decidió hacerlas él mismo, con un material llamado estireno, que es un plástico similar al que se usa para fabricar tarjetas del Metro o de banco.

"En base a planos o fotos trazo todo en una lámina de estireno, corto laterales, frente, trasera, techo y chasis y uno todo con pegamento. Ya

que esté armado y seco comienzo a pintar con aerosol, detallo ventanas y puertas, e imprimo y pego las cromáticas", relató Eduardo.

Esta tarea lleva más de cuatro semanas de trabajo, en especial la construcción del tren CRRC, creado y construido en China y que hace unos días llegó a suelo mexicano.

Eduardo contó que por varios días estuvo buscando fotografías del nuevo convoy para lograr un diseño muy parecido.

Para esta hazaña acudió al Metro El Rosario para ver su llegada y conocerlo antes que nadie.

"Fue padre poder verlo, porque ya llevaba bastante tiempo a la espera. Yo pensé que el tren lo iban a presentar en el aniversario del Metro, el 4 de septiembre, pero no pasó. Estuve muy pendiente de los comunicados del Gobierno de la Ciudad, de la Semovi y el Metro, hasta que, por fin, el martes avisaron de la exposición de Movilidad Integrada", explicó.

**4 semanas**  
le llevó al joven para terminar el vagón que se usará en la L-1

**10 años**  
tiene de desarrollar la pasión por el tren en tamaño miniatura



Ya hasta lo montó en los rieles de la exhibición.



Por más que intenté revisar bien todo, se me fueron algunos detalles con las puertas y conexiones entre vagones"

**Eduardo Cruz** Artista



ESTARÁ HASTA EL DOMINGO 25 DE SEPTIEMBRE

Instalaron una vía especial para montar los nuevos vagones.

# Presumirán nuevo tren del Metro

En la Plaza de la República también se exhibirán otros sistemas de transporte chilangos

A partir de hoy y hasta el domingo 25 de septiembre capitalinos y turistas podrán apreciar el primer tren de la Línea 1 del Metro de una flota de 29 que adquirió el Gobierno de la Ciudad, en un horario de visita de 09:00 a 18:00 horas.

Además, en Plaza de la República también serán exhibidas unidades del Cablebús, Metrobús eléctrico,

Trolebús, RTP y Ecobici, como parte de las acciones para conmemorar el Día Mundial Sin Auto.

El titular de la Semovi, Andrés Lajous, indicó que en dos años se han adquirido 10 unidades eléctricas para Metrobús y en marzo próximo llegarán otras 50. Además, este año habrá 301 autobuses de Trolebús totalmente nuevos y la meta es contar con 500 al finalizar el sexenio.

Dijo que ya llegaron las nuevas unidades eléctricas para la Red de Transporte de Pasajeros (RTP) que, en suma, reforzarán este sistema con un total de 800 camiones nuevos.

## EL DATO

**EL NUEVO** tren de la Línea 1 del Metro tienen una capacidad para transportar un promedio de 2 mil 250 usuarios, según dato del director del STC, Guillermo Calderón Aguilera.

**DARÁN REMOJÓN.** En conferencia de prensa, el director del Metro, Guillermo Calderón, detalló que quienes acudan a la muestra apreciarán las dos cabinas y un carro intermedio del primer tren procedente de China para la Línea Rosa, que a la fecha está siendo rehabilitada de Salto del Agua a Pantitlán.

Cada tren está formado por nueve vagones con interconexión entre ellos, con capacidad máxima de carga para 2 mil 252 usuarios. Los primeros dos convoyes serán ensamblados en El Rosario, en la Ciudad de México, y el resto en Querétaro.





Debido a que la protesta se prolongó, hubo servicio provisional del Metrobús; la gente tuvo que caminar para llegar a sus destinos.

evitar que otros grupos realizaran manifestaciones en las inmediaciones del Senado de la República, en donde se discutiría la permanencia del Ejército en las calles.

“Unas grúas, quitas los camiones y a chin...”, expresó un usuario del Metrobús, quien tuvo que caminar desde la estación Plaza de la República hasta Insurgentes debido al bloqueo de los normalistas.

La afectación se alargó por toda la avenida Insurgentes, pues las unidades de Metrobús tardaban en arribar a las estaciones y en algunas se pudieron constatar aglomeraciones.

En la estación Chilpancingo, elementos de la Policía Auxiliar tuvieron que permitir el acceso sólo a los usuarios que se dirigían a la Glorieta de Insurgentes, mientras que aquellos que iban hacia Doctor Gálvez o El Caminero debían esperar varios minutos para ingresar, pues el andén se encontraba saturado.

Incluso en los lectores de la Tarjeta de Movilidad Integrada colocaron letreros con hojas de papel para indicar hasta dónde llegaban las unidades.

José Ricardo, usuario de Metrobús, dijo que el martes también le tocó caminar hasta encontrar una estación abierta, pero que no pensaba que el miércoles prevalecería el caos.

Sobre Paseo de la Reforma la circulación también fue complicada, puesto que algunos automovilistas debían rodear por la calle Milán para volver a salir hacia Insurgentes con dirección al norte de la Ciudad.

# Colapsa bloqueo de normalistas movilidad en CDMX

Protesta genera cierre de vialidades y corta recorrido de Metrobús en L1 y L7 en Reforma

KEVIN RUIZ *10.12.21*  
—metropoli@eluniversal.com.mx

El bloqueo que iniciaron normalistas del estado de Puebla el martes, y que se mantenía hasta la noche de ayer sobre Paseo de la Reforma e Insurgentes, colapsó la movilidad de la zona.

Los normalistas exigen una mesa de trabajo con las autori-

dades federales para que se atienda el pliego petitorio con las autoridades escolares y gubernamentales en aquella entidad del país. Sin embargo, hasta la noche del miércoles seguían sin lograr un acuerdo.

Este mismo grupo de estudiantes bloqueó la semana pasada el Eje Central, pero fueron retirados previo a los festejos patrios.

La administración capitalina desplegó concertadores de la Secretaría de Gobierno y a elementos de tránsito de la Secretaría de Seguridad Ciudadana (SSC) para realizar cortes a la circulación y

video

Vea las imágenes del caos en la zona de Reforma



eluniversal.com.mx



**ANDRÉS LAJOUS**  
Secretario de Movilidad

**"[Se] mantuvo comunicación con la Secretaría de Gobierno sobre manifestantes que impidieron el tránsito para el paso de la Línea 7 del Metrobús"**

Usuarios en este punto mencionaron que llevaban caminando desde Garibaldi y que se dirigían a Campo Marte, es decir, tuvieron que recorrer a pie lo que el Metrobús de Paseo de la Reforma realiza cotidianamente.

Los que se dirigían a la zona Centro tuvieron que caminar por todo Paseo de la Reforma hasta El Caballito, en donde se detenían las unidades.

Otros usuarios afectados llamaron a ser empáticos con la protesta debido a que "todos estamos en este mismo barco".

El secretario de Movilidad, (Semovi) Andrés Lajous, informó que mantuvo comunicación con la Secretaría de Gobierno sobre los manifestantes que impidieron el tránsito para el paso de las líneas 1 y 7 del Metrobús, por lo que a lo largo del miércoles se mantuvo el servicio en dos circuitos de la L7: Indios Verdes y/o Hospital Infantil a glorieta de Colón y de Campo Marte a la glorieta de El Ángel. ● **Con información de Laura Arana**



VALENTE ROSAS Y RENÉ VILLEDA. EL UNIVERSAL



22 SEP 2022

Página

11

Sección

MET

Fecha

# Aspirante a chofer de Trolebús choca unidad

Durante capacitación, **conductor pierde control del vehículo y derriba muro y un árbol**; Metrobús tiene percance y, en ambos, suman 12 personas lesionadas

**LAURA ARANA  
Y KEVIN RUIZ**  
—metropoli@eluniversal.com.mx

11-MET

En menos de 24 horas, el Metrobús y Trolebús protagonizaron dos choques en los que 12 personas resultaron lesionadas.

Ayer, un aspirante a conductor de Trolebús perdió el control durante una capacitación, en el patio de maniobras del STE, en Iztapalapa, lo que ocasionó el derribo de un muro y un árbol.

De acuerdo con videos que circularon en redes sociales, el conductor embistió con la unidad el muro en donde realizaba la práctica, luego derribó un árbol hasta detenerse. El autobús quedó con el frente destrozado y vidrios rotos. "Se salió por la barda", se alcanza a escuchar entre las imágenes que se difundieron.

Al respecto, el secretario de Movilidad (Semovi), Andrés Lajous, dijo que tanto el conductor como el instructor del Trolebús que resultaron lesionados por el accidente fueron atendidos y se reportaron como no graves.

"Lamentablemente un operador perdió el control de la unidad sin pasajeros dentro del patio de maniobras del Servicio de Transportes Eléctricos y golpeó la barda perimetral. Servicios médicos

atienden al conductor e instructor con lesiones hasta el momento reportadas no graves", informó a través de sus redes sociales.

Más tarde la Semovi precisó que uno de los instructores continuó con atención médica hospitalaria y se reportó como estable, mientras que el otro fue dado de alta. Asimismo, el aspirante resultó con golpes leves.

Agregó que "el Sistema de Transportes Eléctricos cuenta con una póliza que asegura los bienes del organismo, por lo que éste se hará cargo de las reparaciones correspondientes de la unidad".

Como parte del proceso de pruebas previo a la puesta en marcha al público del Trolebús Elevado, el gobierno capacita a conductores de la Ruta 14 y de Grupo Metropolitano de Transporte, quienes operarán los camiones.

**...Y Metrobús también**

La noche del martes, una uni-

**ANDRÉS LAJOUS**  
Secretario de Movilidad

**"Servicios médicos atienden al conductor e instructor con lesiones hasta el momento reportadas no graves"**

dad del Metrobús se vio involucrada en un incidente con un transporte de turismo en la colonia Los Olivos, en la alcaldía Tláhuac, donde resultaron heridas nueve personas.

Paramédicos del ERUM brindaron atención a cinco mujeres y cuatro hombres en el sitio, quienes fueron diagnosticados como policontundidos, sin lesiones de gravedad, y se trasladaron por sus medios a un hospital.

La Semovi dijo que el hecho se atendió sin contratiempos y las aseguradoras se hicieron cargo de las afectaciones. ●



FOTOS: ESP/ET



El accidente se registró en el patio de maniobras del STE; el Metrobús también tuvo un percance con un camión de transporte de turismo.



# Aprendiz choca trolebús dentro del depósito

BERTHA TERESA RAMÍREZ

32/09/22

Un aspirante a operador de trolebús y dos instructores resultaron heridos luego de que el primero perdiera el control de la unidad que conducía durante su capacitación en el patio de maniobras del depósito de San Andrés Tetepilco, por lo que rompió la barda perimetral y quedó atravesado sobre la avenida Municipio Libre.

El Servicio de Transportes Eléctricos (STE) informó que sólo un lesionado fue trasladado al hospital para su valoración y ninguno tiene lesiones graves.

El practicante resultó con golpes leves, mientras uno de los instructores continuaba con la atención médica hospitalaria hasta ayer por la tarde y el tercero fue dado de alta.

El percance ocurrió a las 12:05 horas, cuando el operador del trolebús perdió el control dentro del depósito y se impactó contra la barda perimetral y con un árbol, pero sin causar afectaciones a inmuebles de terceros ni a peatones.

La dependencia indicó que cuenta con una póliza que asegura sus

bienes, por lo que se repararán la barda dañada y el vehículo.

Por separado, el secretario de Movilidad, Andrés Lajous, aseguró que no se trata de ningún aprendiz de operador para el trolebús elevado, pues ellos tienen una capacitación más amplia para manejar las 100 unidades que están por llegar para otras rutas, donde también se requieren choferes.

“Hay un proceso más amplio porque estamos contratando conductores y también tenemos los que van para la empresa Ruta 14, pero es más amplio que el contexto en que sucedió esto; tenemos 100 unidades por llegar, entonces esas también requieren conductores.”

En un video difundido en redes sociales se observa cómo la unidad, después de derribar la barda y el árbol, quedó atravesada sobre Municipio Libre con la parte frontal dañada, mientras los trabajadores corrían a auxiliar a los tripulantes.

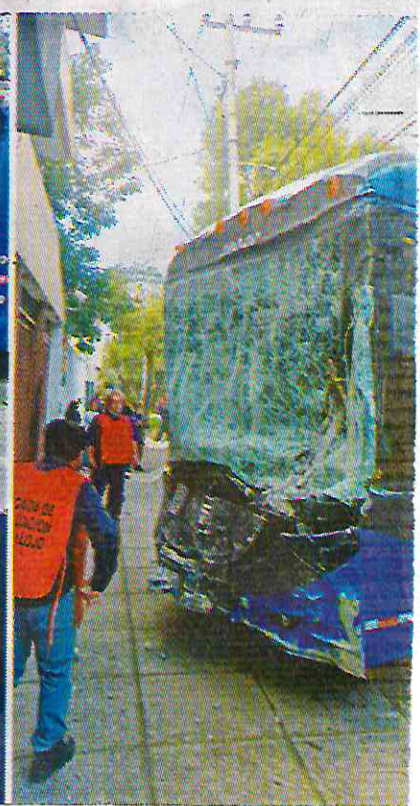
► El secretario de Movilidad, Andrés Lajous, aclaró que el conductor no forma parte del personal que trabajará en la línea elevada. Foto Cuartoscuro





### Choca al aprender a manejar el Trolebús

Un aspirante a conductor y dos instructores resultaron heridos luego de que el primero chocó y traspasó una barda con la unidad que operaba durante una capacitación. / 26



#### CHOCÓ TROLEBÚS EN CAPACITACIÓN

Un aspirante a conductor de Trolebus y dos instructores resultaron lesionados, uno de ellos incluso trasladado a un hospital, luego de que la unidad

impacto y traspasó una barda perimetral del patio de San Andrés Tetepilco, donde se capacita a aspirantes a operar el Trolebús Elevado. Un seguro cubrirá los daños, dijo Andrés Lajous, secretario de Movilidad.

Jonás López y Wendy Rou



# Colisiona un aprendiz en sede del Trolebús

ELTHON GARCÍA *4cl*

Una prueba de manejo al interior del Sistema de Transportes Eléctricos (STE) terminó en un choque que dejó tres heridos.

Los afectados son dos instructores y un hombre que concursaba para obtener una vacante de conductor de Trolebús.

El accidente ocurrió al filo del mediodía de ayer en el depósito vehicular del STE, en la Colonia San Andrés Tepilco, Alcaldía Iztapalapa.

Las autoridades informaron que el aspirante conducía la unidad 200020 y que era acompañado por dos monitores, como parte del proceso de capacitación.

Mientras realizaba un recorrido en el patio de maniobras, perdió el control y se estrelló de frente contra la barda perimetral.

El autobús eléctrico abrió un boquete en el muro y terminó atravesado sobre Eje 7 Sur Avenida Municipio Libre, a la altura de Calle Sur 77.

A su paso también derribó un árbol y golpeó un poste de alumbrado público.

Finalmente, el vehículo se detuvo a menos de un metro de distancia de un inmueble habitacional.



Especial

■ El Trolebús involucrado fue retirado con ayuda de una grúa.



Alberto Neri

■ Pierde aspirante a operador de Trolebús el control del vehículo y abre boquete en el muro del STE.

*t*



#MALINICIO



FOTO: ESPECIAL

### SOLICITA TRABAJO... Y CHOCA

● La Secretaría de Movilidad informó que, ayer, a las 12:05 horas al interior del Depósito de Tetepilco del Sistema de Transportes Eléctricos, un aspirante a operador de trolebús perdió el control de una unidad y golpeó una barda del lugar. Tres lesionados fue el saldo. **C. STETTIN**





# Aspirante choca un trolebús en su capacitación

## TRES PERSONAS

resultan con lesiones tras el accidente; los daños están cubiertos con un seguro, dice titular de Movilidad

• Por Frida Sánchez

elsa.sanchez@razon.com.mx

**TRES PERSONAS** resultaron lesionadas luego de que un aspirante a conductor del Trolebús Elevado chocara una unidad de este medio de transporte durante una jornada de capacitación.

El hecho ocurrió alrededor de las 12:05 de ayer al interior del Depósito de San Andrés Tetepilco localizado en la alcaldía Iztapalapa, dio a conocer el Servicio de Transportes Eléctricos (STE).

Por estos hechos resultaron lesionados el aspirante a conductor y dos instructores, de los cuales sólo uno fue trasladado al hospital para su valoración médica, sin que ninguno presente lesiones graves.

## 11

**Estaciones** tiene el Trolebús Elevado de Iztapalapa

## EL TIP

**EL PASADO** 11 de septiembre fue estrenado el Trolebús Elevado que correrá por la calzada Ermita Iztapalapa. Un día después empezó la capacitación de los operadores.

Además, se registraron daños en la barda perimetral del patio de maniobras, en un árbol, así como en el trolebús número 200020, cuyo parabrisas quedó prácticamente con daño total, detalló el STE en una tarjeta informativa.

Al lugar acudieron elementos de Protección Civil y del ERUM para valorar a los involucrados.

Cuestionado sobre el hecho, el secretario de Movilidad, Andrés Lajous, explicó que los daños por este percance están cubiertos por el seguro, por lo que no implicará un gasto para las autoridades.

"Estaban en la capacitación que se hace en el patio principal del Servicio de Transportes Eléctricos, un aspirante a conductor, acompañado del capacitador y del supervisor, perdió el control de la unidad y le pegó a la barda perimetral. Por suerte las heridas no fueron graves. El seguro cubre los daños a la unidad, no hubo otra afectación", explicó.

Lajous Loaeza explicó que actualmente hay un proceso de capacitación "amplio", ya que se está contratando a conductores de este medio de transporte, para la ruta 14 y para manejar las nuevas 100 unidades que están por llegar a la capital.



Foto/Especial

ASÍ QUEDÓ la unidad de pasajeros tras el incidente de ayer.



BUSCABA CHAMBA COMO CHOFER DEL TROLE

# Aspirante se voló la barda



Tras el percance, la unidad terminó hasta la acera de enfrente del depósito del STE.



La CDMX invirtió 108 millones de pesos en la adquisición de los nuevos vehículos.

ESPECIALES

Mientras practicaba, perdió el control, tiró una pared, un árbol y atravesó una vialidad

IGNACIO RAMÍREZ 13

Un aspirante a operador del Trolebús y dos instructores terminaron con lesiones leves tras un choque en el patio de maniobras de los Servicios de Transportes Eléctricos capitalino (STE) en la Colonia San Andrés Tetepilco, Iztapalapa.

El percance sucedió cerca del mediodía de este miércoles mientras el aspirante realizaba prácticas de manejo al interior del depósito de Tetepilco, ubicado en el cruce de Eje 7 Sur, Municipio Libre, y Eje 1 Oriente, Andrés Molina Enríquez.

Reportes de las autoridades refieren que el practicante perdió el control de la unidad 200020 -por causas no precisadas-, derribó la barda perimetral del lugar, tiró un árbol y atravesó el Eje 7 Sur hasta quedar frente a un domicilio.

“De este hecho, resultaron lesionados el aspirante y dos instructores, de los cuales sólo uno fue trasladado al hospital para valoración, sin que ninguno presente lesiones graves”, aseguró el STE mediante una tarjeta informativa.

**MILLONADA.** La unidad del trolebús -cuyo costo ronda los 7.5 millones de pesos, según las autoridades capitalinas-, fue retirada con ayuda de una grúa y llevado de nuevo al patio de maniobras mientras que el STE recabó la información necesaria para determinar las causas del incidente.

Apenas el 11 de septiembre, la Jefa de Gobierno, Claudia Sheinbaum, encabezó el inicio de las pruebas operativas del Trolebús Elevado, en Iztapalapa, que se prolongarán hasta el próximo 15 de octubre.



POR JONÁS LÓPEZ  
jonas.lopez@gimm.com.mx

20 Com

## DÍA MUNDIAL SIN AUTO

# PLANTEAN PEAJE POR CONGESTIÓN PARA AMINORAR TRÁNSITO

**EN EL CENTRO HISTÓRICO PODRÍA REALIZARSE UN PROGRAMA PILOTO; el secretario de Movilidad reconoció que en las mañanas el tránsito es similar al de 2019**

Acelerar la profesionalización del transporte público concesionado, dar preferencia al trabajo desde casa y diseñar esquemas de cobro por congestión en zonas y vialidades son soluciones ya probadas en otras urbes que se pueden impulsar en la Ciudad de México para abatir el tránsito vehicular.

Así lo consideró Víctor Alvarado, especialista de la asociación El Poder del Consumidor, en el marco del Día Mundial Sin Auto y luego de que **Excelsior** ha reportado que los niveles de congestión vehicular han llegado a registros superiores a los que se tenían en 2019, antes de la pandemia.

Esta semana, los niveles de tránsito también superaron los registros de 2019, principalmente durante las horas pico, de acuerdo con datos de la plataforma TomTom.

El lunes 19 de septiembre, luego del sismo de las 13:05 horas, la congestión se disparó a 75% a las 15:00 horas, contra 49% de 2019.

Andrés Lajous, titular de la Secretaría de Movilidad, aunque ayer dijo que los hábitos han cambiado, reconoció que el nivel de tránsito ya es similar al de 2019 durante las mañanas.

“En el tránsito vehicular vemos efectivamente niveles de congestionamiento como los de 2019 en la mañana, pero no en las tardes; y en la operación de las diversas líneas del Metro, Metrobús, donde tenemos, digamos, los datos más precisos por minuto, también

vemos patrones horarios que han cambiado un poco en distintas líneas. Es decir, distintas zonas de la ciudad se están moviendo en distintos horarios que en 2019”, dijo en conferencia.

Víctor Alvarado recordó que en ciudades como Londres el “pago por congestión”, es decir, cobrar una tarifa por circular en zonas o vialidades con mucha afluencia vehicular, ha funcionado para abatir el tránsito.

Aunque reconoció que es una medida al principio impopular, una vez implementada se perciben de inmediato sus beneficios, tal y como ha ocurrido con los parquímetros, aseguró.

Consideró que el Centro Histórico es una zona ideal para implementar un programa piloto de “cargo por congestión” y medir sus

beneficios.

El especialista también consideró como elemento importante profesionalizar el transporte público, para que los automovilistas se animen a dejar su vehículo.

Dijo que el método ya está probado y que los números son irrefutables, pues mientras un autobús de transporte público profesionalizado mueve a 80 pasajeros, en la Ciudad de México sigue existiendo un escenario donde un automóvil transporta sólo a 1.5 personas, en promedio.

“El llamado es a acelerar el proceso de profesionalización de corredores de transporte público. Prácticamente en los tres primeros años no hicieron nada; hoy hay una urgencia de corredores que minimicen los impactos del congestionamiento”, expresó.

El especialista de El Poder

del Consumidor también lamentó que no se esté aprovechando la experiencia que dejó la pandemia, que demostró que el teletrabajo sí funciona y es productivo.

“Es un llamado al sector privado, en mayor proporción, y al gobierno, que no aprendieron una parte de la lección que dejó la pandemia, es decir, querer volver a un esquema de trabajo en el que hay que estar obligatoriamente a diario en las fuentes de trabajo”, señaló.

Alvarado agregó que otra opción es impulsar el auto compartido, esquema que ya funciona en municipios conurbados en donde los residentes de fraccionamientos se ponen de acuerdo para compartir sus vehículos, lo que les permite ahorrar tiempo y dinero.



ROMINA SOLÍS

El tráfico vial es más por las mañanas

# El tráfico regresa a niveles de prepandemia

KARLA MORA 19/URB

El tráfico vehicular de la Ciudad de México regresó a niveles de prepandemia, pues, según el Índice TomTom, ayer la saturación de las principales vías de movilidad alcanzó 76 por ciento a las 9:30 de la mañana. En 2020 el máximo de satura-

ción fue de 70 por ciento y en 2021 sólo llegó a 68 por ciento.

El Índice TomTom lleva una medición en tiempo real de los niveles de congestión vehicular y los compara con los registrados el mismo día y hora de 2019 y 2021, lo que proporciona un panorama sobre el aumento o reducción del tránsito.

Por ejemplo, el pasado jueves 15 de septiembre a las 15:00 horas, la saturación vial alcanzó un porcentaje de 83 por ciento, cuando ese mismo día en 2019, el congestionamiento vial fue de 58 por ciento.

El lunes 19 de septiembre, a las 15:00 horas, la congestión vial fue de 75 por ciento, cuando en 2019, el mismo día y hora, fue de 49 por ciento, y en 2021 de 43 por ciento; aunque hay que mencionar que el sismo de hace tres días provocó que muchas personas regresaran a sus domicilios y, por consecuencia, hubo más saturación en las vialidades.

El pasado martes 20 de septiembre, también a las 15:00 horas, la plataforma registró 60 por ciento de congestión vial; en 2021 fue de 48 por ciento y en 2019 de 58 por ciento.

Ayer, Andrés Lajous, titular de la Secretaría de Movilidad local, señaló que, aunque la movilidad "no ha regresado a ser como era exactamente antes de la pandemia", la ciudad tiene niveles de congestionamiento igual que en 2019 principalmente durante las mañanas.



## "Movilidad aún no regresa a niveles de pre-pandemia"

HILDA ESCALONA

3

La movilidad en la Ciudad de México no ha regresado a ser como era exactamente antes de la pandemia, pues en el tránsito vehicular hay niveles de congestión, como los de 2019 en la mañana, pero no en las tardes, afirmó el Secretario de Movilidad, Andrés Lajous Loaeza.

El funcionario comentó, en conferencia de prensa, que en la operación de las diversas Líneas del Metro y Metrobús, que es donde la Secretaría de Movilidad tienen los datos más precisos por minuto, se observan patrones y horarios que han cambiado en distintas líneas.

"Distintas zonas de la Ciudad se están moviendo en distintos horarios que en 2019, por ejemplo, la Línea 1 del Metrobús todavía no ha llegado al nivel máximo que ha tenido de operación históricamente que te-

nían en 2019 que superaba los 550 mil pasajeros algunos días, sino que está alrededor de 430 mil o 440 mil".

Lajous Loaeza comentó que la Red de Movilidad Integrada tiene distintas Líneas que son alternativas obvias de la Línea 1 del Metro, como es la Línea 7 de Metrobús, que está recibiendo más pasajeros de los que tenían antes o la Línea 4 que se extendió y se amplió en su flota.

"En ese sentido las líneas que están apoyando se han convertido en alternativas frente a los trabajos de la Línea 1, vemos una mayor afluencia en otras líneas, vemos ya una recuperación muy importante, aunque todavía en algunos casos en el bordecito para llegar a los niveles que teníamos en 2019 justo, porque este patrón horario que teníamos en la tarde ha cambiado para todas las personas".



# Reducirán #Movilidad aglomeraciones

INDIGO STAFF

**A**l inaugurar la exposición de Movilidad Integrada que estará en el Monumento a la Revolución hasta el domingo 25 de septiembre, el director del Metro, Guillermo Calderón Aguilera, mencionó que en cuanto los 29 trenes operen y la rehabilitación de la Línea 1 concluya, en agosto de 2023, aumentará 35 por ciento la capacidad global de la línea.

"Esto es muy importante, porque estaremos teniendo una mayor oferta de espacios, mayor comodidad en el ingreso y menos aglomeraciones en su interior, sobre todo en horas pico", señaló.

Calderón Aguilera explicó que el tren que se podrá ver en Avenida de la República es el primero que llegó desde China. "Está aquí el primero de 29 trenes que se fabricarán exprofeso para la Nueva Línea 1 del Metro".

Sin embargo, detalló que, previo a su montaje en la avenida,

**El director del Metro asegura que una vez activos los 29 trenes de la Línea 1 el servicio aumentará la oferta de espacios para el público**

**En la exposición, la ciudadanía podrá conocer datos e imágenes sobre cómo se ha compuesto la red de transporte para conformar el Sistema de Movilidad Integrada**

se hizo la primera habilitación en el taller de Rosario y del total de nueve vagones del tren solo las dos cabezas y un intermedio estarán en exposición.

"Tienen características muy importantes que hay que destacar: inteligencia avanzada en todo su funcionamiento, operación, seguridad y confiabilidad muy alta; con los mejores y más estrictos estándares internacionales y un mejor rendimiento energético.

"Estos trenes consumen menos de 30 por ciento (de energía) que los trenes actuales, lo cual redundará en costos para el Metro; son amigables con el medio ambiente porque tienen también un sistema de recuperación y regeneración de energía; además de alto nivel de acabados y apariencia, y un diseño basado y pensado en nuestros usuarios", destacó.

FOTO: CUARTOSCURO



GOBIERNO DE LA  
CIUDAD DE MÉXICO

Página \_\_\_\_\_



Sección \_\_\_\_\_

Fecha \_\_\_\_\_

22 SEP 2022





### **SIGUE SIENDO OBLIGATORIO**

El uso del cubrebocas dentro de las instalaciones del Metro de la Ciudad de México seguirá siendo obligatorio para prevenir contagios de Covid-19, informó el director del Sistema de Transporte Colectivo (STC), Guillermo Calderón.





# Tiene Línea 12 avance de 48%

**HILDA ESCALONA**

En tiempo y forma avanzan los trabajos de rehabilitación en el túnel de la Línea 12 por lo que podrían concluir hacia finales de año, informó el director del Metro, Guillermo Calderón.

El funcionario dijo, en conferencia de prensa, que llegado ese momento se evaluará la posibilidad de poner en operación la parte subterránea de la Línea Dorada que se mantiene cerrada desde mayo de 2021. El funcionario detalló que hasta el momento el avance general de la obra en este tramo es del 48%.

“Y ya se está colocando el nuevo balastro, la nueva vía, los nuevos durmientes y ya iniciamos con el retiro de lo que será la segunda vía. Estimamos que hacia finales del año podamos concluir este tramo



**Buen paso** lleva la rehabilitación de la Línea 1 del Metro /DAVID DEOLARTE

subterráneo”, comentó.

Al preguntársele si se descarta que pudiera iniciar la operación indicó que “no se descarta, simplemente lo vamos a evaluar en su momento”, declaró.

El director del Metro también informó que el peritaje estructural de la Línea B está en curso, aunque tras una revisión

que hizo el secretario de Obras Jesús Esteva y Manuel Galindo, gerente de Construcción del organismo, se determinó que en el tramo de San Lázaro a Flores Magón, lo que se observa no es una falla estructural sino un desfase de un recubrimiento que no representa ningún riesgo para los usuarios.

“Está en curso ese peritaje por el responsable en seguridad estructural, pero ayer el ingeniero Jesús Esteva personalmente que es un especialista en estructura desde el más alto nivel que existe en el país estuvo acompañado también del gerente de obras, que su especialidad es estructura, en la línea B en ese tramo y constataron que no hay ningún riesgo, es una cuestión que tiene que ver con asentamientos diferenciales que se presentan”, apuntó.



REMODELACIÓN SE REANUDARÁ ESTE FIN DE SEMANA

# Ecobici espera cerebro de nuevas estaciones

AABYE VARGAS

ADRIÁN VÁZQUEZ

<sup>20 líneas</sup>  
El consorcio a cargo de la renovación del sistema batalla para encontrar chips y traerlos a la ciudad

La renovación del sistema de bicis públicas Ecobici se retomará este fin de semana, luego de que el proyecto se suspendió hace casi un mes debido a la escasez de chips a nivel mundial y problemas para transportarlos a las cicloestaciones.

Luego de 10 años de servicio, el gobierno en turno decidió jubilar a las tradicionales bicis rojas y a las cicloestaciones fijas para ofrecer un sistema totalmente renovado y moderno que requiere piezas muy demandadas a nivel mundial. La dificultad para conseguirlas es lo que frena el proyecto.

El 2 de septiembre, la Secretaría de Movilidad (Semovi) de la Ciudad de México informó sobre la pausa en la renovación e indicó que sería retomada el 14 de septiembre, pero el problema continuó y se extendió el plazo de suspensión.

En entrevista con El Sol de México, Tirso Navarro, director de 5M2, la compañía que junto con BKT administrará Ecobici hasta 2027, precisó que el problema de la falta de chips impacta en la capacidad de fabricación de las "torrecitas", que son el "cerebro" de las cicloestaciones.



"El caso que nos impacta a nosotros directamente, que ha generado un atraso, son varios: el primero y el más importante es la capacidad de fabricación de las torrecitas, que son como el cerebro de la operación de la estación que sí requiere de ese mismo chip.

"Nos estamos peleando con los fabricantes de autos y fabricantes de una variedad de productos en el mundo que dependen de estos chips y se ha vuelto un tema no sólo de abasto, complejo y financiero, sino de transporte", indicó.

La transportación es lo que provocó el último atraso ya que hay alta demanda en los buques que trasladan las piezas desde Canadá, país en donde fabrican la mayoría de los componentes de las estaciones.

El director de 5M2 informó que reanudarán los trabajos de instalación debido a los retrasos, por lo que laborarán las 24 horas del día y se comprometió a que cada semana colocarán alrededor de 30 nuevas cicloestaciones.

La renovación de todo el sistema de Ecobici deberá de estar lista en enero de 2023 y después iniciará el proceso de expansión hacia las alcaldías Álvaro Obregón, Azcapotzalco y Coyoacán, que deberá culminar en abril de dicho año; sin embargo, si hay otra pausa en los próximos días, esta entrega podría ser postergada.

Hasta julio lograron cambiar 90 de 480 y mil 400 de seis mil 500 bicicletas en las alcaldías Benito Juárez y Cuauhtémoc.

**El gobierno** no sancionará a las empresas por un tema de "fuerza mayor"

**Los usuarios** pueden usar ya 90 estaciones totalmente nuevas



## Choque de Metrobús deja nueve lesionados

**EL PERCANCE OCURRIÓ** a la altura de la calle Reno, en la colonia Los Olivos de la alcaldía Tláhuac, cuando el vehículo de transporte público y un autobús de turismo se impactaron. Elementos del ERUM atendieron a cinco mujeres y cuatro hombres que sufrieron golpes contusos.

15-CD





## Se impactan 2 camiones en avenida Tláhuac

32/110

JOSEFINA QUINTERO

Dos autobuses de pasajeros chocaron la madrugada de ayer sobre la avenida Tláhuac, a la altura de la colonia Los Olivos, lo que dejó nueve personas lesionadas por múltiples golpes.

El autobús turístico que era utilizado para el traslado de estudiantes se encontró de frente con la unidad 371 del Metrobús, asignada a esa ruta tras la suspensión de la línea 12 del Metro.

El peso de los vehículos impidió a los conductores maniobrar para evitar el golpe, además de que la reducción de carriles que se mantiene desde que el Metrobús circula por esa vialidad hizo que se estrellaran.

Policías de la Secretaría de Seguridad Ciudadana que patrullaban la zona recibieron el aviso del accidente por medio de los operadores Centro de Control y Comando C2, que desde las cámaras observaron el accidente.

Los efectivos atendieron el percance y al ver a varias personas lesionadas solicitaron el apoyo de los cuerpos de emergencia para que brindaran la

atención médica.

Paramédicos del Escuadrón de Rescate y Urgencias Médicas llegaron al lugar del percance, revisaron a cinco mujeres y cuatro hombres, quienes tenían golpes que fueron resultado del choque.

Los lesionados refieren que se golpearon con el mismo vehículo, pese que intentaron sostenerse de las estructuras tubulares, pero les fue imposible porque la fuerza del impacto los sorprendió.

Tras la revisión, los rescatistas los diagnosticaron como policontundidos, sin lesiones de gravedad, por lo cual algunos decidieron trasladarse por sus propios medios y recursos a un hospital para una valoración exhaustiva.

Mientras, ambos conductores fueron llevados al Ministerio Público con la finalidad de deslindar responsabilidades por los daños a las unidades, ya que ningún pasajero quiso presentar denuncia.

“

El accidente dejó nueve lesionados que fueron atendidos en el lugar

# **SECRETARÍA DE DESARROLLO URBANO VIVIENDA**



## Demandan vecinos de Xoco conocer planes para plaza

REFORMA / STAFF

El próximo viernes 23 de septiembre, vecinos de las colonias Xoco, General Anaya, Santa Cruz Atoyac y Portales protestarán ante la apertura de la plaza comercial Mítikah y el próximo desarrollo inmobiliario que se realizará en el terreno del Centro Coyoacán, el cual cerró este lunes.

De acuerdo con los colonos, además de permanecer desde el 2008 en contra de esta construcción de 69 pisos, próximamente iniciará la demolición de la ex plaza comercial para la edificación de torres con 50 pisos de alto.

“Hemos investigado y nos enteramos que se construirán un hotel de la cadena Hilton y departamentos. Algo que nos sigue desplazando como población originaria”, explicó José Rivas, vecino afectado y abogado.

Es así que el próximo viernes protestarán, a partir de las 15:00 horas, sobre la Avenida Río Churubusco, durante la apertura de la Plaza Comercial de Mítikah.

Los vecinos acusan que en 14 años de lucha, las auto-

**José Rivas,**  
vecino de Xoco

“Hemos estado metiendo solicitud de información al portal de transparencia para saber qué se va a construir en el predio de la Plaza Coyoacán, pero no nos han querido responder”.

ridades no los han escuchado, privilegiando la construcción de edificios que aumentarán la plusvalía del pueblo originario.

Esto ocasionará, dicen, desplazamiento, ya que el precio de los servicios se encarecerán, impidiendo poder sostener una vivienda en una zona donde el costo de los nuevos departamentos de Mítikah es a partir de los 5 millones de pesos.

“No tenemos la economía para pagar el incremento en valor que tendrá la zona. Hay casas en Xoco que aún tienen techo de lámina”, expresó.

# **SECRETARÍA DE MEDIO AMBIENTE**



D  
Página

4

Sección

Cd

Fecha

22 SEP 2022

### COMPRAS CON CRITERIO AMBIENTAL

Las compras de dependencias del Gobierno de la Ciudad deberán sujetarse a lineamientos con especificaciones del menor impacto ambiental, publicó la Gaceta Oficial. Los lineamientos, emitidos por la Sedema y Finanzas, deberán ser aplicados por las Unidades Responsables de Gasto.





## VEN ENGAÑO EN EMBAJADA DE EU

Vecinos de la colonia Irrigación, en la alcaldía Miguel Hidalgo, calificaron como un "engaño a la comunidad" el acuerdo anunciado entre el Gobierno capitalino y la Embajada de Estados Unidos para continuar con la construcción del edificio de la nueva sede diplomática, que permite la tala de árboles a cambio de plantar otros 436 y construir un parque. "Ahora dicen que los árboles están enfermos y no es así", lamentó Alejandra Romero. ● Omar Díaz



Aprovechan trozos de palmeras derribadas

# Conservan vecinos troncos de palmas



**RECICLAN.** Con motosierras, trabajadores seccionan las palmeras secas que fueron derribadas en Doctor Vértiz.



(2)

### Improvisan bancos con la madera que fue seccionada en Doctor Vértiz

IVÁN SOSA

Trozos de palmeras derribadas del camellón de la Avenida Doctor Vértiz fueron adoptados por vecinos de la Colonia Letrán Valle, en la Alcaldía Benito Juárez.

El hospital El Refugio aprovechó los pedazos de los troncos para utilizarlos como bancas en donde pacientes esperan sentados sobre la banqueta, para ingresar a consulta.

Del parque de Los Venados al Eje 6 Sur, Ángel Urraza, trabajadores de una empresa contratada por la Secretaría de Medio Ambiente (Sedema) retiran con motosierras las palmeras secas y cortan los troncos en pedazos, que dejan depositados sobre el camellón de Doctor Vértiz, en lo que pasa un vehículo recolector de los residuos de la poda.

“Nos explicaron que retiran las palmeras porque fueron afectadas por una plaga, dejaron los troncos y le pedimos a los trabajadores si podían traernos algunos”, comentó la vecina Gloria Hinojosa, que los aprovechó para

**Gloria Hinojosa,**  
vecina de la BJ

“Nos explicaron que retiran las palmeras porque fueron afectadas por una plaga, dejaron los troncos y le pedimos a los trabajadores si podían traernos algunos”.

usarlos como banca adicional en una cafetería.

El vecino Sergio Moreno preguntó a los trabajadores a cargo del saneamiento si podía tomar algunos pedazos de troncos, que desde la semana pasada utiliza como bancas en un jardín que riega y cuida frente a su negocio.

“Quitaron las palmeras después de una plaga que les dio, porque nadie venía a darles mantenimiento, durante años, y de inmediato se siente el cambio, nos quedamos sin sombras, ya no está fresco, el sol entra ahora directo a la calle, se calienta ahora más con el pavimento”, mencionó Moreno.

Hasta ahora, han sido derribadas 32 palmeras en Doctor Vértiz, de Ángel Urraza hacia Municipio Libre.



■ Vehículos recolectores se llevan los residuos de la poda para convertirlo en composta.



■ Los troncos cortados de las 32 palmeras derribadas son colocados en el camellón.



“Las que quitaron deben reponerlas con otras palmeras o con otras especies de árboles que sean adecuadas, porque cada vez nos quedamos con menos árboles y se ve muy triste, con todos los huecos que dejaron”, mencionó Moreno.

Las palmeras retiradas tenían 80 años, estimó el colono.

“Vértiz estaba lleno de árboles, cada casa que ha sido transformada en un edificio tenía árboles en la banqueta, pero los quitan para darle entrada a los estacionamientos”, apuntó Moreno.



■ Varios vecinos se llevaron los troncos para convertirlos en bancos y darles utilidad.

La Sedema reportó que 384 palmeras afectadas por la plaga han sido retiradas, en cuatro alcaldías, incluida Benito Juárez.

Las palmeras deben ser retiradas, porque al secarse ofrecen riesgo de caída sobre las personas, los vehículos y los inmuebles, indicaron los empleados a los vecinos que se acercaron.

Los trabajadores subían por el tronco a la copa de los árboles, auxiliados por arneses, para hacer los cortes a la palmera y seccionarla gradualmente por trozos, en una tarea que realizan sin cerrar la vialidad.



## Combaten plaga en bosques

**TLALPAN.** La Comisión de Recursos Naturales y Desarrollo Rural realiza saneamiento forestal en zonas boscosas para controlar una plaga en los árboles, luego de que en julio detectaron escarabajos descortezadores.

# **SECRETARÍA DE OBRAS Y SERVICIOS**



## Puente en la línea B del Metro no es de peligro

31/09

ROCÍO GONZÁLEZ ALVARADO Y  
BERTHA TERESA RAMÍREZ

El desnivel o desfase que se observa en una columna y la base del tramo elevado de la línea B del Metro, entre las estaciones San Lázaro y Ricardo Flores Magón, no representa ningún riesgo estructural, aseguró el secretario de Obras y Servicios, Jesús Esteva.

Acompañado por el gerente de Obras y Mantenimiento del Sistema de Transporte Colectivo, Manuel Galindo, informó que luego de los reportes de usuarios en redes sociales, se hizo una inspección del viaducto.

En un videomensaje, el funcionario explicó que se trata del desnivel de una columna falsa que res-

guarda los cables de alta tensión con el recubrimiento de la base, debido al tipo de suelo donde está cimentado, pero no representa ningún riesgo, ya que la estructura se mantiene adecuadamente.

Aseguró que se va a reconstruir el faldón para que recupere el nivel adecuado a fin de no generar preocupación entre los usuarios.

Por otra parte, el director general del Metro, Guillermo Calderón, rechazó que un incendio haya sido el motivo por el cual el martes por la tarde se suspendió el servicio en la línea 1 del Metro, de la estación Balderas a Observatorio.

La falla se produjo debido a que "un aparato de vía, de estos viejos que estamos sustituyendo, no cerró las agujas correctamente y eso provocó que suspendiéramos el servicio aproximadamente una hora".

Tras anunciar que a partir de este jueves se exhibirá el primer tren de la nueva línea 1 en el Monumento a la Revolución, explicó que los nuevos convoyes aumentarán la capacidad en 35 por ciento, lo que permitirá mayor espacio, comodidad en el ingreso y menos aglomeraciones en los vagones.

# **COMISIÓN DE RECONSTRUCCIÓN**





## SÍ HAY LANA PARA RECONSTRUCCIÓN

# AGUANTEN

La comisionada Jabnely Maldonado precisó que se deben seguir varios procesos para levantar los inmuebles afectados por el sismo

BEATRIZ JASSO

La Comisión de la Reconstrucción de la Ciudad de México asegura que cuenta con presupuesto para continuar con las obras de los edificios que faltan por edificar en el programa integral que regresará a los damnificados sus casas, luego del sismo de 19 de septiembre de 2017.

En entrevista para El Gráfico, la comisionada Jabnely Maldonado negó que la falta de recursos sea la razón por la cual hay retrasos en las obras, como señalaron personas afectadas de la agrupación Damnificados Unidos de Benito Juárez, Coyoacán, Cuauhtémoc y otras alcaldías, el 19 de septiembre pasado durante una protesta en las calles de Monterrey y Viaducto.

La funcionaria aseguró que, en todo caso, se trata de los procesos que se deben seguir. "A veces queremos que los trámites se resuelvan en un día, pero llevan todo una serie de etapas, y los estudios de un inmueble no se hacen en un día, entonces van avanzado en cumplimiento a los tiempos en que se elabora un proyecto ejecutivo de un edificio", explicó.



ARCHIVO, EL GRÁFICO

Diversos factores como la pandemia detuvieron los trabajos en los edificios.

Reconoció, sin embargo, que la pandemia tuvo consecuencias que nadie esperaba y que, con todo lo que ha pasado en el mundo, ha habido un alza en la industria de la construcción. Debido a esto se ven reducidos los alcances de los presupuestos por lo que en algunas ocasiones se debe solicitar una ampliación de recursos y el tiempo que tarda la autorización implica un retraso, justificó.

Sobre la inquietud que damnificados han externado acerca de la ralentización de los procesos para el arranque de las obras que faltan, tras cinco años de espera, señaló que se trata de una per-

cepción o un sentir de las familias, pero afirmó que la atención es continúa, y que desde el inicio de esta administración existe una mesa de trabajo semanal donde se atiende a las familias.

Con estas reuniones semanales, también se entiende el sentir de las familias pues en ellas se abordan los avances de las etapas en cada una de las obras y se asegura de que reciban la renta de 4 mil pesos que, por ley, es permanente hasta que se les entreguen las llaves de su casa.

**NO SON ENCHILADAS.** Edificar un edificio, sobre todo los demolidos tras la tragedia, también es una tarea compleja pues comenta que se necesitan una serie de estudios de mecánica de suelos, estudios sobre la cimentación o pilotes existentes del inmueble que había anteriormente.

La reconstrucción tiene proyectado un presupuesto de 12 mil millones de pesos, de los que se han comprometido ya 8 mil millones y de estos, se han invertido ya 7 mil 600 millones, así que explicó, no hay carencia, sino que todavía se tienen fondos para la reconstrucción.



## Entregarán este año el Edificio Centauro

EDUARDO CEDILLO <sup>30</sup>

La Comisión de Reconstrucción de la Ciudad de México informó que se culminará la construcción del Edificio Centauro, en la Colonia Doctores, antes de que acabe 2022.

El inmueble se encuentra en la esquina de Dr. Lucio y Dr. Navarro, en la Alcaldía Cuauhtémoc.

Es parte de la Unidad Habitacional Morelos y es el edificio gemelo del llamado Osa Mayor.

Ambos resultaron con daños durante el sismo de 2017.

Mientras que el Osa Mayor ya fue entregado en 2020, el Centauro no se ha terminado de construir, por lo que sus habitantes continúan desplazados.

La Comisión informó que también se reunieron con los vecinos de los edificios Aries y Tauro y se aprobó un proyecto de rehabilitación.

Ayer, REFORMA publicó que estos inmuebles presentan inclinaciones en diferentes direcciones.

La semana pasada hubo una reunión junto con el Comité Técnico Especializado, creado a petición del Instituto para la Seguridad de las Construcciones, para revisar el proyecto. Dicha revisión ya está por concluir.

Vecinos indicaron que estas condiciones se originaron a raíz de diferentes sismos en la Capital, pero que fue desde 2017 que presentó más afectaciones.

Tauro se inclina hacia Dr. Liceaga y Aries se inclina hacia Dr. Carmona y Valle.

**SECRETARÍA DE EDUCACIÓN, CIENCIAS,  
TECNOLOGIA E INOVACION**



TRAS EL SISMO DE 2017

# Sin atención 49 escuelas

ALUMNOS ASISTEN CON INCERTIDUMBRE; SE SUMAN 76 PLANTELES DAÑADOS POR EL TEMBLOR DEL PASADO LUNES

## PINTAN

• Varios planteles con daños de hace 5 años sólo recibieron pintura



• Sólo levantaron el escombros y pintaron, en algunos planteles

412

quejas relacionadas con las rehabilitaciones por el sismo de hace cinco años

OMAR MONTALVO  
GRUPO CANTÓN 13/10

Las escuelas de la Ciudad de México son parte de esas decenas de daños que han dejado los sismos el día 19 de septiembre, tan solo desde 2017 ya había 49 escuelas sin reparar, ahora se suman los 76 planteles que dañó de manera leve el sismo este 2022.

Los edificios tambaleándose de un lado a otro es una imagen que temen los capitalinos luego de varios sismos en septiembre

y son las escuelas de nivel básico una de las preocupaciones latentes, pues a cinco años del sismo de 2017 en la capital hay cientos de quejas por la rehabilitación de planteles educativos, edificios abandonados y con falta de atención.

El secretario general de la Sección 9 de la Coordinadora Nacional de Trabajadores de la Educación (CNTE-CDMX), Pedro Hernández, reveló que en la capital faltan al menos 49 escuelas por recibir atención, mismos que realizan actividades en sedes

Escanea el QR

Algunos planteles que sufrieron daños severos sólo fueron pintados

alternas como edificios prestados o incluso casas para el nivel de preescolar.

Algunos de los casos que vive dicha modalidad a mediados del ciclo escolar 2022-2023 es la escuela Cristóbal Colón, ubicada en el Centro Histórico.

Entre otros casos, también se enumeran varios edificios donde sólo se aplicó pintura en las instalaciones como fue el caso de la secundaria diurna número 279 John Dewey, ubicada en la parte alta de la alcaldía Álvaro Obregón, pues de acuerdo con el Consejo Técnico Escolar, desde el año pasado que se retomaron las clases presenciales, hicieron la excepción por "no contar con las instalaciones óptimas para un regreso responsable", pues la alta afluencia en un edificio de cuatro niveles con daños desde el 19S.

Cabe recordar que, al 15 de septiembre de este año, la Comisión de Derechos Humanos de la Ciudad de México (CDHCM) precisó que existen hasta 412 quejas relacionadas a las rehabilitaciones por el sismo de hace cinco años.



# 'Que el DRO revise la sede'

Padres de familia y directivos urgieron a autoridades a analizar la primaria

EDUARDO CEDILLO  
Y SELENE VELASCO

## TESTIMONIO: MIEDO A DAÑOS

Tras el sismo del lunes, padres de familia temen que haya daños en escuelas.

En exigencia de una revisión de la Escuela Primaria Vicente Guerrero, ayer cerraron el cruce de Eje 6 y Periférico.

Con cartulinas, pidieron a las autoridades prestar atención a las instalaciones, ubicadas en la Unidad Habitacional Vicente Guerrero, con un análisis de un Director Responsable de Obra (DRO).

"Estamos solicitando que nos vengán a dar un dictamen de que nuestros niños están seguros dentro del plantel, porque nosotros hemos visto estructuras dañadas desde el sismo del 19 de septiembre", señaló Cecilia de Jesús, presidenta de la mesa directiva de la asociación de padres de familia.

Algunos tomaron fotografías del interior de las instalaciones, donde se aprecian daños en algunas estructuras del edificio principal del plantel, el cual alberga alrededor de 400 alumnos, según datos de la escuela.



Padres de familia cerraron ayer el cruce de Eje 6 y Periférico, en exigencia de una revisión.

Los padres llegaron a una resolución con las autoridades, en la que se definió que los alumnos no se presentarán a la institución educativa a partir de hoy, hasta tener un dictamen.

Tras las peticiones de los padres de familia, la directora del plantel, Verónica García, detalló que una de las columnas del plantel ya había sufrido un daño es-

## Y alistan obras

IVÁN SOSA

El Instituto Local de Infraestructura Física Educativa alista las obras de rehabilitación para 18 planteles educativos, según informó la dependencia a través de la Gaceta Oficial.

Una licitación publicada

ayer contempla trabajos de mantenimiento, construcción y reforzamiento de un conjunto de escuelas ubicadas en alcaldías como Iztapalapa, Cuauhtémoc y Benito Juárez.

La mayoría de los proyectos comenzarán el 13 de octubre, con fecha de conclusión en diciembre.

Alfredo Moreno



tructural en el sismo del 19 de septiembre de 2017, por lo que era necesario realizar reparaciones, pero autoridades nunca las hicieron.

“Con este sismo se abrió un poquito más la columna y estamos exigiendo que venga el DRO”, destacó.

La directora también informó que hay daños en losetas, escaleras, pisos, paredes, banquetas y distintas partes de la infraestructura de la escuela.

“Hemos estado constantemente haciendo simulacros para evitar que alguna de esta situación pase a mayores”, agregó.

El Gobierno de la Ciudad de México apenas había presentado el martes un recuento de las escuelas afectadas por el sismo, donde se dijo que había 76 planteles dañados, ayer aumentó a 120.

Jesús Esteva, titular de la Secretaría de Obras y Servicios (Sobse), explicó que el incremento es normal

luego del temblor y que se revisarán las condiciones de cada una para descartar que sean graves.

“Están pidiendo la revisión de más de 120 escuelas. Es normal, ahora van a estar llegando solicitudes, igual por daños menores, pero todo lo inspeccionamos y revisamos que esté en condiciones”, aseguró.

Hasta este miércoles, ninguna de las escuelas afectadas había suspendido clases.

*Cecilia de Jesús,  
madre*

**“Nos preocupan mucho los niños, que se llegara a presentar otra situación y que ya el edificio no esté en condiciones de poderlo soportar, es un edificio demasiado viejo”.**