



GOBIERNO DE LA
CIUDAD DE MÉXICO

CIUDAD **INNOVADORA**
Y DE **DERECHOS**

SÍNTESIS INFORMATIVA SECRETARÍAS

MIÉRCOLES 21 DE SEPTIEMBRE DE 2022

SECRETARÍA DE MOVILIDAD



MONTAN VÍA PARA EXHIBIR NUEVO CONVOY DEL METRO 33/cap



▲ El Gobierno de la Ciudad de México comenzó a instalar un tramo de vía en la avenida Plaza de la República, frente al Monumento a la Revolución, donde exhibirá el primer tren de la nueva línea 1 del

Sistema de Transporte Colectivo Metro, que ayer, en el tramo que va de Balderas a Observatorio, suspendió el servicio por unas horas, sin que se reportaran las causas. Foto La Jornada



PLAZA DE LA REPÚBLICA

Foto: Karina Tejada

Exhiben nuevo transporte público 31/09

Ayer comenzó la instalación de una muestra de sistemas de transporte sustentable, que incluirá al tren 01 de la nueva Línea 1 del Metro, que ya se encuentra en la ciudad; para ello se hizo el tendido de un tramo de vía.



Exhibición en vías

CUAUHTÉMOC. El primer tren de la Línea 1 del Metro será puesto en exhibición en el Monumento a la Revolución, por lo que un tramo de vía fue colocado en Avenida Plaza de la República ayer en la madrugada.





GOBIERNO DE LA
CIUDAD DE MÉXICO

LA
CRÓNICA DE HOY

Página

/

Sección

Fecha

21 SEP 2024

Para el nuevo vagón del Metro



Una minivía en el Monumento a la Revolución estará destinada a que los usuarios conozcan las nuevas unidades del Metro en la Línea 1.



14-MST
APOYAN UNIDADES RTP

SUSPENDE SERVICIO LÍNEA 1 DEL METRO

Durante una hora, el servicio de la Línea 1 del Metro, que va de Balderas a Observatorio, tramo que sí está en operación, fue suspendido por problemas en aparatos de vía, lo que ocasionó caos en la zona de Balderas.

Por ello, los camiones de la Red de Transporte de Pasajeros (RTP) tuvieron que brindar el servicio extendido hacia Observatorio para movilizar a los afectados.



VALENTE ROSÁS: EL UNIVERSAL

Al lugar acudió el director general del Metro, Guillermo Calderón, quien supervisó los trabajos y tras concluir las tareas, se empezó a normalizar el servicio de la mitad de la Línea Rosa. ● Redacción



DESPERFECTO EN APARATO DE VÍAS

Línea 1 del Metro falló una hora

POR IONÁS LÓPEZ
ionas.lopez@gimm.com.mx

La Línea 1 del Metro suspendió su operación ayer durante una hora en el tramo que no está en obras, es decir, de Observatorio a Balderas.

De las 17:15 a las 18:15 horas, aproximadamente, no hubo servicio de trenes, lo que generó que los usuarios tuvieran que buscar alternativas de transporte o abordar el servicio emergente que se dispuso con autobuses de la RTP.

“El servicio de apoyo con la Red de Transporte de Pasajeros (RTP) extenderá su

cobertura con dirección a Observatorio y de Observatorio a Pantitlán”, indicó el organismo.

El Sistema de Transporte Colectivo informó que un aparato de vías falló en la estación Balderas, por lo que los trabajadores tuvieron que rectificar su funcionamiento. El director del organismo, Guillermo Calderón, supervisó las reparaciones.

La Línea 1 del Metro se encuentra en obras de rehabilitación para renovar todos sus sistemas, por lo que el tramo que va de Salto del Agua a Pantitlán está fuera de servicio.

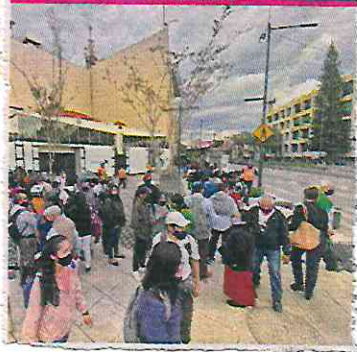


UN DOLOR DE HUE...

Por una falla fue suspendido el servicio en la Línea 1 del Metro durante poco más de una hora, lo que causó la molestia de los usuarios. Unidades RTP apoyaron en los traslados. Tras la reparación del desperfecto, el servicio se reestableció. **METRO / STAFF**



Alberto Neri





Rumbo a la extinción

La Secretaría de Movilidad informó sobre el proceso de anulación de concesiones de la Ruta 57. *3 Cd*

- 160 unidades tenía la Ruta 57 para dar servicio en los ramales que la integran, según la revista vehicular de 2021.
- Ayer, en la Gaceta Oficial, Semovi reportó el balance en la oferta y demanda en el corredor Centenario-Águilas.
- 170 unidades asignadas en todos los servicios, los cuales no operan todos por diversas circunstancias.
- La Ruta 57 de transporte público se ha visto envuelta en diversos escándalos por accidentes y mala calidad del servicio.
- Las rutas 57 y 15 se integrarán al nuevo corredor Centenario-Águilas, en la Alcaldía Álvaro Obregón, donde está en proceso la conformación de una empresa.





RUTAS 57 Y 15

**Refuerzan
servicio de
Centenario a
Las Águilas**

La Secretaría de Movilidad continúa con el procedimiento para la generación del servicio zonal Centenario-Águilas que estará conformado por las rutas 57 y 15 que actualmente operan en la alcaldía Álvaro Obregón.

Entre los puntos que cambiarán, la dependencia detalló que las unidades deben tener instalaciones adecuadas para el ascenso y descenso de personas usuarias sobre todo las que cuentan con alguna discapacidad además de que se debe contar con lugares de encierro de las unidades para llevar a cabo el mantenimiento.

De igual forma, se debe ajustar la oferta con la de-

manda de usuarias y usuarios y de transporte con un esquema de operación que programe la capacidad ofertada en función de la demanda del servicio.

La dependencia detalló que el parque vehicular con el que prestan los servicios, está compuesto por vehículos que no cumplen con las características requeridas, por lo que es necesario analizar su estado, así como realizar las adecuaciones en el motor, la estructura de las unidades y su cromática, además de la posibilidad de ser sustituidas por vehículos que cuenten con tecnología actualizada.

Y se considera fundamental, la sustitución de las concesiones individuales, por una concesión de una persona moral que las integre, por lo cual, deberán constituirse en una empresa que preste el servicio en las zonas que antes explotaban los concesionarios individuales.

Hilda Escalona

**SECRETARÍA DE GESTIÓN INTEGRAL DE RIESGOS Y
PROTECCION CIVIL**



Reportan 800 fallas en altavoces de alerta

SALVADOR CORONA //

—nacion@eluniversal.com.mx

El coordinador del C5, Juan Manuel García Ortigón, informó que han recibido 800 reportes en fallas de altavoces que emiten la alerta sísmica, ya que no sonaron o lo hicieron de forma desfasada durante el temblor de ayer.

“El porcentaje que funcionó fue el mismo que reportamos, es básicamente 99% tanto en el simulacro como 40 minutos después, en el sismo. Tenemos 800 reportes y nuevamente recordamos a la ciudadanía que no haya escuchado la alerta, la escuchó baja o cualquier situación que considere que puede mejorarse lo señale por favor al 911 y las redes del C5”, precisó.

Indicó que dentro de los reportes hay información de la diferencia del tiempo entre los diversos altavoces ubicados en la capital, “si hay desfase por favor nos lo reportan y se revisa el poste”, declaró.

Anteayer se informó que 99% de los 13 mil 860 altavoces de la Ciudad de México emitieron la alerta sísmica. ●



JUAN BOITES. EL UNIVERSAL

Autoridades capitalinas aseguran que 99% de las alertas funcionaron.



ANALIZAN EL PLAN DE REPARACIÓN

Reportan afectaciones en 76 escuelas públicas y privadas tras el sismo

Una presenta riesgo alto, la cual ya fue cerrada, y cinco riesgo medio

31/cap

Tras el sismo de magnitud 7.7 del lunes pasado, un total de 76 escuelas públicas y privadas de la Ciudad de México resultaron con afectaciones menores, salvo la primaria Albino García, ubicada en la alcaldía Iztapalapa, que suspendió clases por tiempo indefinido.

En conferencia de prensa, el coordinador general del Centro de Comando, Control, Cómputo, Comunicaciones y Contacto Ciudadano (C5), Juan Manuel García, detalló que 70 planteles escolares se encuentran en condiciones de riesgo bajo, cinco en riesgo medio y sólo uno en alto riesgo.

De acuerdo con la Autoridad Educativa Federal en la Ciudad de México, las escuelas afectadas se ubican en las alcaldías Iztapalapa, Benito Juárez, Tláhuac, Coyoacán, Venustiano Carranza, Milpa Alta, Magdalena Contreras, Xochimilco, Iztacalco, Miguel Hidalgo, Cuauhtémoc y Gustavo A. Madero, informó

en un comunicado la Secretaría de Educación Pública.

Apuntó que el inmueble con afectaciones mayores se mantendrá cerrado hasta contar con el dictamen técnico del Instituto Local de Infraestructura Física Educativa de la Ciudad de México.

Dijo que en los recorridos realizados, en coordinación con la Secretaría de Protección Civil de la ciudad, se encontró que los planteles de enseñanza pública registraron caída de árboles, desprendimiento de losetas y recubrimientos, entre otros daños, sin que esto represente riesgo para las comunidades de aprendizaje.

A su vez, el secretario de Obras y Servicios, Jesús Esteva, aseguró que desde ayer los directores responsables de obra comenzaron a inspeccionar las escuelas de riesgo medio y alto para determinar la ruta que se seguirá para su intervención, mientras los elementos de

riesgo se aislaron de la comunidad escolar.

También comentó que el puente El Yaqui, donde se reportaron algunas fisuras tras el temblor, no tiene daño estructural. "Está seguro; yo creo que en dos días terminamos de reparar la junta para que pueda seguir operando; eso es una deficiencia que viene del momento que se construyó".

Respecto de los 21 edificios dañados, las autoridades precisaron que 17 presentan afectaciones de riesgo bajo y cuatro con riesgo medio.

En tanto, trabajadores sindicalizados del Congreso capitalino advirtieron que suspenderán labores en las oficinas de los edificios ubicados en el Zócalo —que alberga las oficinas de diputados locales—, y en la calle Gante, en el Centro Histórico, debido a que no cuentan con un dictamen que avale la seguridad estructural de ambos inmuebles; no obstante, sí continuarán las actividades en el edificio de Donceles —donde—, debido a que un especialista constató que es seguro.

Rocío González Alvarado, Sandra Hernández García y de la Redacción



#ESCUELAS

SISMO PEGA A 76



En la Ciudad de México, 76 escuelas resultaron dañadas por el sismo magnitud 7.7 localizado 63 kilómetros al sur de Coalcomán, Michoacán, ocurrido a las 13:05 horas del lunes.

El titular del Centro de Comando, Control, Cómputo, Comunicaciones y Contacto Ciudadano (C5), Juan Manuel García Ortegón, informó que 70 se encuentran en riesgo bajo, cinco en riesgo medio y sólo una en riesgo alto.

El Secretario de Obras y Servicios de la capital, Jesús Esteva, señaló que la escuela que presenta mayor afectación es la primaria Albino García, en Santa Cruz Meyehualco, Iztapalapa.

En dicho inmueble se detectaron fisuras en elementos estructurales, como columnas y trabes, por lo que un director responsable de obra (DRO) realizó una revisión detallada.

CARLOS NAVARRO

FOTO: CUARTOSCURO



• **NORMALIDAD.** Siguen las clases en las escuelas.

70

• **PLANTELES ESTÁN EN RIESGO BAJO.**



Foto/Especial

EL SECRETARIO de Obras, (primero a la izquierda) durante la conferencia de prensa, ayer.

Riesgo alto sólo en una, dice titular de Sobse

Con afectaciones, 76 escuelas de la CDMX

19 DE SEPTIEMBRE
AFECTACIÓN EN CDMX

• Por Frida Sánchez
elsa.sanchez@razon.com.mx

Autoridades de la Ciudad de México detectaron 76 escuelas con algún tipo de daño tras el sismo de magnitud 7.7 con epicentro en Coalcomán, Michoacán, ocurrido la tarde del pasado lunes.

La gran mayoría de los planteles educativos revisados, 70, presentó riesgo bajo, por lo que no ponen en peligro a la población. Cinco fueron considerados con riesgo medio y sólo uno con riesgo alto.

En conferencia de prensa realizada ayer, el titular de la Secretaría de Obras y Servicios (Sobse), Jesús Esteva Medina, explicó que cuando un inmueble se cataloga en riesgo medio significa que tuvo daños que no son estructurales, pero que sí implican una revisión más a fondo, por ejemplo, algunas fisuras o grietas.

El funcionario dio a conocer que la única escuela de la ciudad que presentó riesgo alto fue la primaria Albino García, localizada en la alcaldía Iztapalapa, donde se detectaron fisuras en elementos estructurales, como columnas o travesaños,

JESÚS ESTEVA señala que en la gran mayoría de planteles no fue necesario suspender clases; el puente El Yaqui de Cuajimalpa no presenta daño estructural, sostiene

por lo que se suspendieron las clases.

"Hoy (ayer) está un DRO haciendo una inspección detallada para ver el procedimiento que se seguirá", indicó el funcionario.

Esteva Medina explicó que en el resto de las escuelas no fue necesario suspender clases porque las afectaciones ocurrieron en sitios que pueden aislarse o que no están en áreas donde se encuentren los alumnos o se expongan a algún riesgo.

"En el caso de las demás, eran elementos aislados, es decir, es un muro que presenta una fisura, entonces se aísla ese muro, pero pueden continuar con las clases", remarcó.

De acuerdo con el funcionario, las escuelas con riesgo medio están ubicadas en las alcaldías Iztapalapa, Tláhuac y Benito Juárez.

Por otra parte, el titular de la Sobse descartó daños estructurales en el puente El Yaqui, localizado en la alcaldía Cuajimalpa, el cual fue

cerrado la tarde de este lunes a petición de las autoridades locales luego de observar una fisura que levantó parte del pavimento.

El funcionario explicó que tras el movimiento telúrico del lunes, se marcó "la junta constructiva" del puente, algo que debió hacerse desde su construcción —entre 2009 y 2012— pero negó que esto signifique que tenga daños en la estructura.

"Es un puente en el que debió haberse marcado cuando se construyó, la junta constructiva. Los puentes tienen, en algunos casos, una junta constructiva que les permite moverse durante el sismo. No se marcó, entonces ayer cuando se movió el puente se marcó la fisura porque no se dejó", indicó.

Destacó que desde este martes acudió personal a la zona para marcar dicha junta y separar las guarniciones y así permitir que se mueva.

"No tiene daño estructural, es seguro", remarcó.

EL DATO

LAS AUTORIDADES capitalinas informaron que el Ángel de la Independencia no sufrió daños por el sismo, como tampoco los hubo en otras piezas históricas.

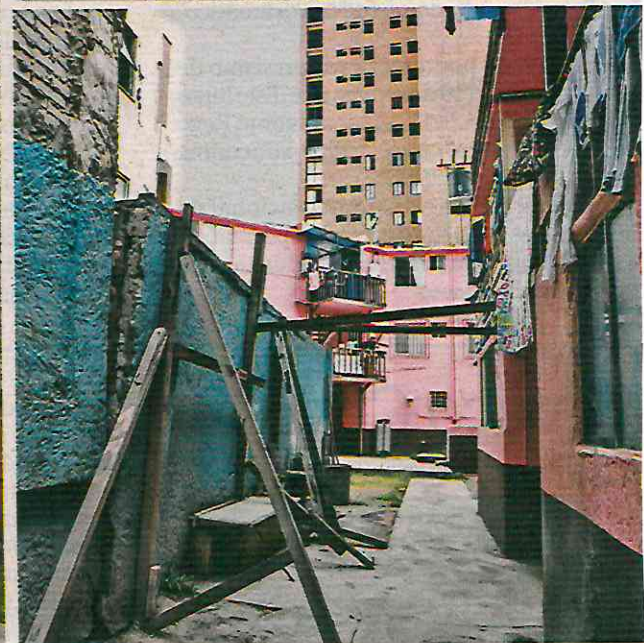


RAS TEMBLOR DE 7.7 DE MAGNITUD

El sismo afectó a 97 inmuebles; Gobierno reparará los más graves

Secuelas 19-S: 3,162 casas dañadas en Michoacán

Al iniciar el recuento de los daños por el sismo de 7.7 grados que sacudió este lunes al Pacífico y centro del país, autoridades de Colima confirmaron una segunda muerte, mientras que Coalcomán -epicentro del movimiento- se declaró en emergencia. En la CDMX, reportan 97 inmuebles con riesgo.



GABRIELA ESQUIVEL

CDMX

PIDEN APOYO. En la colonia Doctores, vecinos afirman que desde 1985 no se ha brindado la atención adecuada a Dr. Navarro 182.



Grietas. En la colonia Doctores, vecinos acusan que en Dr. Navarro 182 la barda del edificio está por caerse

ARMANDO YEFERSON Y GABRIELA ESQUIVEL 7 kb

El Gobierno capitalino informó que 97 inmuebles, entre ellos escuelas, resultaron dañados tras el sismo de magnitud 7.7 de este lunes, e indicó que la reparación estará a cargo de la administración local en los casos de alto riesgo, mientras que en los catalogados con menor riesgo solo habrá acompañamiento.

La jefa de Gobierno, Claudia Sheinbaum, comentó que los gastos de reparación de los inmuebles catalogados con alto riesgo serán cubiertos con recursos de su administración; asimismo indicó que se encuentran haciendo la valoración para empezar con la atención.

“Estamos haciendo una valoración de los costos de reparación para que podamos entrar inmediatamente a reparar, vamos a ver en el caso de riesgo mayor cuántos inmuebles significan. Muchos edificios son de Gobierno, por ejemplo el edificio de la Lotería Nacional, hay pocos que son edificios habitacionales”, explicó.

Por su parte, el secretario de Obras y Servicios (Sobse), Jesús Esteva, indicó que se atendieron 76 solicitudes de revisiones a escuelas, de las cuales 70 tienen riesgo bajo, cinco riesgo medio, y solo una riesgo alto: la escuela Albino García, ubicada en Santa Cruz Meyehualco, en Iztapalapa.

Asimismo, el titular de la Sobse descartó que algún inmueble tenga riesgo de colapso, a la vez que precisó que el único que están revisando a fondo es un predio ubicado en la colonia Doctores.

RIESGO LATENTE

En un predio aledaño a Dr. Navarro 182, en la Doctores, que cuenta con una barda desplomada y grietas en muros, un vecino explicó a 24 HO-

ESCUELAS DAÑADAS

Debido al sismo 76 escuelas han sido revisadas:

- **70 fueron catalogadas** con riesgo bajo
- **5 con riesgo** medio
- **1 con riesgo** alto
- **Otros 21 inmuebles** cuentan con daños:
 - 17 con riesgo bajo**
 - 4 con riesgo medio**

EL SISMO... (2)

RAS que el inmueble ubicado en “este edificio tiene de 1985 para acá que se ha estado tratando de que no lo habiten... De hecho es un despacho de abogados y licenciados que ya después de cierto tiempo no se les pudo hacer nada”.

“Como pueden ver está agrietado, está por caerse, de este lado son familias, hay niños, estos polines tienen más de 10 años que los vinieron a poner... una administración antes dijo: vamos a arreglar todo y ahorita vamos a poner los polines. Ya van 10 años y no los quitan”.

Otro inmueble más, ubicado en la colonia Portales, cuenta con polines metálicos que refuerzan el estacionamiento de la vivienda, y ayer se encontraban elementos de Protección Civil revisando el sitio.

Mientras que en el edificio de la Lotería Nacional, los daños en la fachada son visibles, con desprendimientos en su parte más alta.

REVISIONES.

En inmuebles como éste, ubicado en la Portales, elementos de Protección Civil continúan laborando.





Padres de familia acudieron a ver las afectaciones.

LA MÁS AMOLADA, EN SANTA CRUZ MEYEHUALCO

Sismo suspendió clases en Iztapalapa

Sobse calificó a la escuela Albino García con riesgo alto para los alumnos

LAURA ARANA Y SALVADOR CORONA

3

76

ESCUELAS están en revisión tras resultar dañadas por el sismo de 7.7 grados de este 19 de septiembre.

La escuela Albino García, ubicada en Santa Cruz Meyehualco en la alcaldía Iztapalapa catalogado como riesgo alto por el sismo de ayer se encuentra sin clases y se observó personal de Protección Civil evaluando el inmueble.

Durante un recorrido, se pudo observar la notoria presencia de padres de familia, quienes acudieron a solicitar informes sobre cuándo se reanudarán las clases; sin embargo, no

hubo respuesta dado que aún continúan evaluando daños.

Versiones de padres de familia y vecinos indican que la afectación se registró en las escaleras que llevan al primer nivel del inmueble.

EN LA LISTA NEGRA. Tras el sismo de 7.7 grados que se registró este lunes, la Secretaría de Obras y Servicios (Sobse) de la Ciudad de México, realizó una revisión en 76 escuelas, la mayoría de la alcaldía Iztapalapa, que resultaron con daño.

El funcionario detalló que 70 son de riesgo bajo, cinco riesgo medio, una con riesgo alto, está última la ya mencionada escuela Albino García, de Santa Cruz Meyehualco.

“Ya en el caso de las escuelas, todas (las cédulas) están entrando ya a atender; también los DRO’s están levantando sus cédulas en riesgo medio. Y hubo 76 reportes, algunos son pisos que se levantan, algunos muros intermedios, pero cuando vemos algún muro con inclinación o por ejemplo, un tinaco que su base tuvo un movimiento, lo catalogamos como riesgo medio”, detalló en conferencia de prensa el titular de Sobse, Jesús Esteva Medina.

En su informe, descartó que algún inmueble tenga riesgo de colapso, y que el único al que están haciendo revisión a fondo es a uno ubicado en la colonia Doctores, pero que en el resto de inmuebles fueron menores.



En el Centro, la mayoría de edificios dañados por sismo

Recuento del 19S. Varias familias tuvieron que dormir en la calle ante el temor de colapso de sus viviendas, que ya presentaban estragos desde el terremoto de 2017

EQUIPO MILENIO
CIUDAD DE MÉXICO

10

Los estragos por el sismo de magnitud 7.7 del lunes quedaron a la vista de los capitalinos en una decena de inmuebles habitacionales, comerciales y de gobierno, principalmente en la alcaldía Cuauhtémoc, donde quedaron expuestas cuarteaduras, inclinaciones, así como oficinas gubernamentales desalojadas.

En un recorrido por estos edificios en los que se reportaron incidencias, muchas familias tuvieron que dormir en la banquetta ante el miedo de una nueva sacudida, hasta escritorios recién instalados hubo.

En el número 130 de la calle Antonio Caso, en la colonia San Rafael, la inclinación de por lo menos 25 centímetros es perceptible, las cuarteaduras en techo y paredes ya no pueden ocultarse con el papel tapiz ni con yeso, y con cada movimiento tectónico, las puertas deben ser refinadas y calzadas para que puedan cerrar estos inmuebles que terminaron dañados desde 2017, y que ya había sido denunciados.

Filomena Gutiérrez es inquilina de este edificio construido hace ocho décadas, recuerda que apenas hace cinco años se había hecho la misma auditoría y la misma denuncia. Ahora, cada 19 de septiembre monitorea la grieta que está en su cuarto.

“Hicieron esta revisión, posteriormente recorrieron todo el departamento donde existía una grietita que se hizo más grande, más profunda a raíz del temblor de este lunes”, contó.

Guadalupe Sánchez Pérez, también inquilina, con preocupación acusa la desatención del dueño del inmueble que “solo dice que nos pinta y ya”, así como de la Secretaría de Obras y Servicios, que el lunes pasado le dijeron “hace falta una resanada”.

En la colonia Doctores, en el 156 de Doctor Río de la Loza, hacia las instalaciones de la Coordinación General de Investigación de Delitos de Género y Atención a Víctimas, y la Fiscalía de Investigación del Delito de Femicidio, desde ayer ofrecen orientación en una banquetta.

Se atiende a ciudadanos afuera del edificio solo para reagendar citas o canalizarlos a otras instalaciones, las únicas notificaciones oficiales son colocadas en

Empleados de la fiscalía capitalina instalaron módulos en la banquetta

la pared con cartulinas: “Fiscalía de Investigación de Femicidio. Turno con y sin detenido atenderse en cerrada de los Cien Metros, alcaldía Gustavo A. Madero (Agencia del MP FDS-4)”.

Lo mismo sucede en Doctor Liceaga, número 115, otro predio de la fiscalía capitalina —ubicado entre el Instituto de Servicios Periciales y de Ciencias Forenses y los juzgados orales del Tribunal Superior de Justicia— quedó inhabilitado hasta que se entreguen los peritajes del Director Responsables de obra (DRO).

En la colonia Juárez, en Atenas y Versailles, se encuentra un edificio de oficinas que ya está resguardado con cintas amarillas, pues cuenta con fisuras desde 2017, aunque apenas ayer comenzó a ser desalojado: “Un alivio”, según acusan vecinos.

Los estragos también se ven sobre avenida Reforma, en las instalaciones de la Lotería Nacional, en el edificio conocido como El Moro, donde a pesar de los daños hay actividades normales.

En Buenavista, en el número 132 de la calle de Zaragoza, se observan cuarteaduras, mientras vecinos y locatarios desconfían de los peritajes que descartaron un daño estructural.

En el Centro Histórico, sobre Pino Suárez, en el número 81,



los cristales rotos y la fachada sin concreto se hicieron parte de la arquitectura urbana. Rubén Cayetano, empleado de este edificio, deja la advertencia para las autoridades capitalinas: “Si Protección Civil no viene a registrar esto... te quedas con el miedo”.

En el número 8 de República de Argentina, justo a un costado del museo del Templo Mayor, en el edificio perteneciente a la Autoridad del Centro Histórico, se encuentra cerrado y a la espera de los peritajes oficiales.

Consultado al respecto, José Manuel Oropeza, coordinador de la Autoridad del Centro Histórico, dijo que “todos los inmuebles se están revisando” y “todas las solicitudes las están atendiendo y canalizando”, sin que hasta el momento se tenga un “reporte de algo que haya que lamentar”.

Mientras que aquellos propietarios que puedan quedar damnificados, pueden calificar para el programa de rehabilitación de vivienda de alto riesgo del Instituto de Vivienda de la capital una vez concluyan los peritajes. —

Con información: Sandra Rojas, Carlos Vega, Ricardo Solaback, César Velázquez y Arnílcar Salazar

Y ADEMÁS

CdMx: 76 escuelas con riesgo mínimo

De las 6 mil 849 escuelas públicas y particulares de Ciudad de México, solo 76 registran afectaciones menores, informaron las autoridades educativas y capitalinas, luego del sismo de magnitud 7.7. En recorridos del personal de la Autoridad Educativa Federal en Ciudad de México, en coordinación con Protección Civil, se encontró que en los planteles se registraron caída de árboles, desprendimiento de losetas y recubrimientos, entre otros daños, sin que esto represente riesgo. De estos 76 planteles, uno registró daños considerables: la primaria Albino García, en Iztapalapa, por lo que se suspendieron clases.



Afectaciones

El Gobierno capitalino informó de 21 inmuebles con daños, de los cuales cuatro presentan riesgo medio

● Riesgo medio ● Riesgo bajo



10



12



• FUENTE: Gobierno de CdMx • FOTOGRAFÍAS: Octavio Hoyos • INFORMACIÓN: Jair Salvador • GRÁFICO: Juan Carlos Fleicer



19S LOS SALDOS DEL SISMO

Michoacán y Colima, los más afectados, pidieron al gobierno federal la declaratoria de emergencia. Escuelas, hospitales y viviendas, con serios daños. / PÁGS. 23 Y 34

5,951

VIVIENDAS

FUERON AFECTADAS EN COLIMA Y MICHOACÁN

76

ESCUELAS

RESULTARON CON DAÑOS EN LA CDMX



INMUEBLES

Sismo de 7.7 grados deja daños en viviendas, edificios y puentes

23 19S

Poco más de 150 viviendas, oficinas, centros comerciales, escuelas, carreteras y hospitales resultaron dañados por el sismo de magnitud 7.7 grados que sacudió el pasado lunes a Michoacán, Colima y Jalisco

y que se percibió en otros 17 estados, entre ellos la Ciudad de México.

De acuerdo con datos de la Coordinación Nacional de Protección Civil, Colima fue la entidad más afectada, con daños en 153 viviendas, 20 inmuebles y siete unidades médicas que presentaron fallas estructurales, así como cinco puentes

afectados, ocho derrumbes carreteros, además del agrietamiento en la Presa Trojes.

En Michoacán se reportaron afectaciones en 31 escuelas y 20 unidades médicas del IMSS y el ISSSTE, así como un derrumbe carretero en la Autopista Siglo XXI.

En la CDMX se detectaron daños



ES LA TERCERA VEZ QUE

tiembla en 19 de septiembre en México, ya que anteriormente hubo un sismo en 1985 y en 2017.

en 21 inmuebles, de los cuales solo cuatro presentan riesgo medio y el resto son de riesgo bajo. Destacan las afectaciones al Edificio Virreinal, el de la Lotería Nacional y el de la Fiscalía General de la República.

Asimismo, se registraron daños en varios puentes en Interlomas y Cuajimalpa, los cuales siguen en supervisión.

— Fernando Navarrete

COLIMA. Fue la más afectada, con daños en 153 viviendas y 20 inmuebles.



Deja sismo 6 mil casas con daños ✓

REFORMA / STAFF

El sismo del pasado lunes de magnitud 7.7 dejó más de 6 mil casas con daños, la mayoría en Michoacán, Colima y Jalisco.

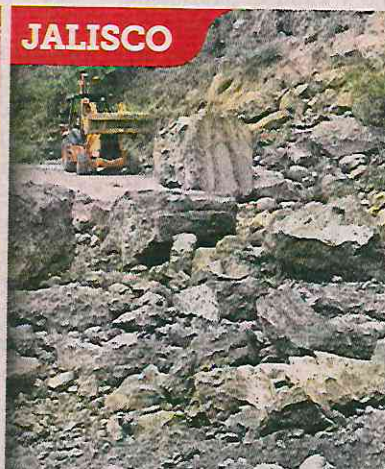
Tan sólo en Michoacán, el Gobierno reportó al menos 3 mil 161 viviendas dañadas, 800 de ellas colapsadas, así como afectaciones en hospitales, escuelas y carreteras luego del sismo de 7.7, cuyo epicentro fue en Coalcomán, al sur de esta entidad.

Se espera que se declaren zonas de desastre a los municipios de Coahuayana, Chinicuila, Coalcomán y Aquila.

El Gobierno de Colima



UNA PERRITA RESCATISTA



informó de 2 mil 790 viviendas afectadas en 10 municipios, así como tres carreteras que tendrán que ser reconstruidas.

El INAH reportó también con daños una treintena de inmuebles culturales, entre ellos 25 templos de Michoacán, epicentro del temblor, y el resto en Colima, Jalisco y Nayarit, cuya Catedral

resultó afectada.

En la Ciudad de México, al menos 76 escuelas resultaron dañadas.

La Primaria Albino García, en la Colonia Santa Cruz Meyehualco, Alcaldía Iztapalapa, fue la única que debió suspender clases de manera indefinida, debido a que fue clasificada como inmueble con riesgo alto.

Otros cinco planteles, ubicados en las Alcaldías Iztapalapa, Tláhuac, Benito Juárez y Cuauhtémoc, se catalogaron como de riesgo medio y 70 con riesgo bajo.

CON INFORMACIÓN DE ROLANDO HERRERA, BENITO JIMÉNEZ Y SELENE VELASCO



610972000016



HA DADO INAH PRESUPUESTOS INSUFICIENTES

Sin reparar, más de 96 iglesias, desde 2017

SE HAN RESTAURADO CON LENTITUD DEBIDO A LA PANDEMIA, A LA DESAPARICIÓN DEL FONDEN Y POR FALTA DE RECURSOS

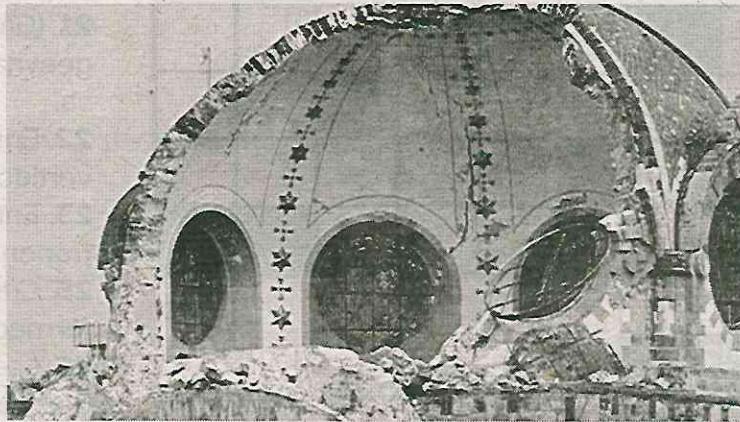


74

millones 607 mil 484.86 pesos se destinaron de 2017 a junio 2021

17

millones 23 mil 606.44 pesos requiere solamente el Templo de San Fernando, en el CH



Graves afectaciones, a 5 años de distancia

ALIER BLANCAS
GRUPO CÁNTON 13/60

De acuerdo al Instituto Nacional de Antropología e Historia (INAH), en la Ciudad de México existen más de 96 iglesias, templos o capillas, que siguen sin ser restauradas tras el sismo de 2017, hace cinco años, por lo que sus ciudadanos y fieles han exigido al gobierno se rehabiliten lo más pronto posible, pero, en

muchos casos no se ha logrado ningún tipo de respuesta.

La iglesia de San Lorenzo Mártir, Tlacoyucan, o el caso de San Lorenzo Mártir, son algunas que padecen la ausencia de la restauración por parte de sus gobiernos en las distintas alcaldías de la CDMX.

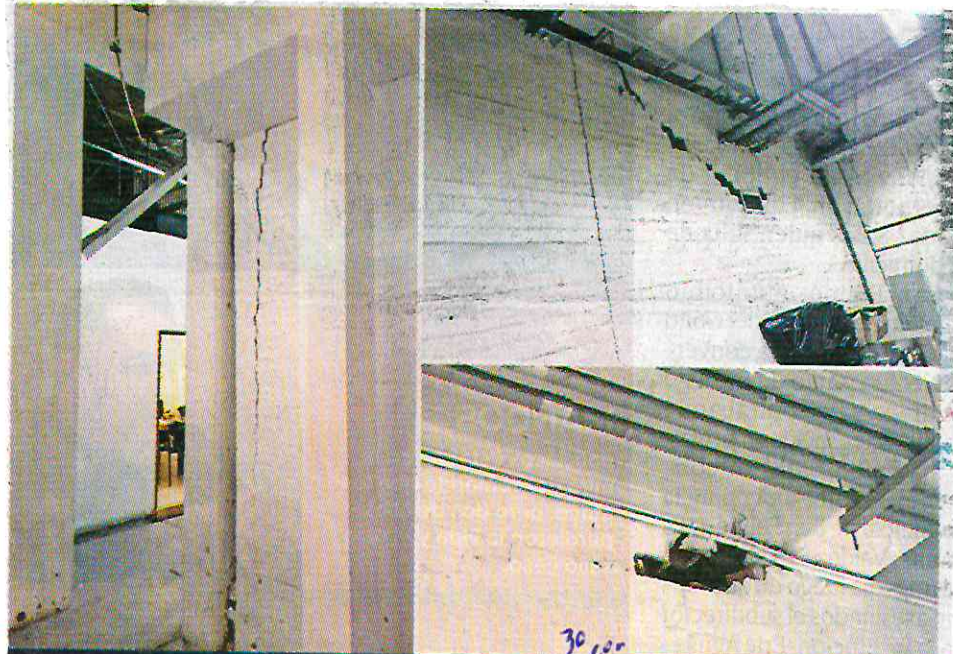
Acorde al INAH, de 2017 a junio 2021, se han destinado para la atención de los inmuebles afectados, la suma de 74 millones 607 mil 484.86 pesos; 2018: 796

mil 992.43 pesos; 2019: cero pesos; 2020: 59 mil 827 mil 749.82 pesos y en 2021: 13 millones 982 mil 742.21.

Referente al presupuesto expuesto, los gatos de reparación serían insuficientes para los recintos que poseen más daños, por ejemplo, el caso del Templo de San Fernando, en Plaza San Fernando 21, en el Centro Histórico, requiere 17 millones 23 mil 606.44 pesos, o el Templo de Santa Veracruz, ubicado frente a la Alameda, que requiere un presupuesto de 14 millones 876 mil 987 pesos.

Concorde al padre Salvador Barba, enlace de la Arquidiócesis con las autoridades del INAH, expuso que la pandemia complicó los trabajos de restauración de las iglesias dañadas, además de la desaparición del Fideicomiso Fondo de Desastres Naturales (Fonden), lo cual frenó y complicó los trabajos de rehabilitación.

Las autoridades han dicho que las obras de restauración en algunas de las parroquias como San Andrés Ahuayucan, en Xochimilco, concluirán en 2023, pero se calcula que, por el ritmo de los trabajos, será hasta 2024.



POR SISMO DEL LUNES

GRIETAS EN LA FISCALÍA

Personal de la Fiscalía capitalina asegura que después del sismo de magnitud 7.7, el edificio central de la dependencia registra daños visibles, los cuales temen que afecten su estructura. El inmueble es uno de los 21 que registró daños tras el temblor del lunes.

Iván Mejía

Fotos: Especial



Suma barda perimetral 10 años apuntalada

EDUARDO CEDILLO

2(1)

Vecinos de Dr. Navarro 182 informaron que las paredes fracturadas en su predio llevan alrededor de 10 años apuntaladas sin que las autoridades tomen acciones en el asunto.

“Tiene más de 10 años el apuntalamiento, lo hizo la delegación en su momento, pero ve ya cómo están los polines, ya están en muy malas condiciones, pero bueno, esto es lo que de alguna manera está sosteniendo la barda perimetral”, dijo Luis Arturo Hernández.

En ese inmueble de Dr. Navarro la amenaza es más grave. El edificio colindante, en Dr. Lucio 126, el cual, según Hernández, lleva más de 20 años en malas condiciones; ladrillos y cristales se le desprenden.

Sin embargo, fue hace 10 años cuando la barda perimetral, de unos dos metros de alto, comenzó a ceder.

Desde ese momento, hay polines empujando la barda desde las fachadas de las viviendas de los residentes.

“Nunca se han cambiado

desde que los vinieron a poner, de hecho, algunas con el paso del tiempo se han caído porque ya está muy podrida la madera, pero no se ha hecho ningún cambio”, detalló.

Durante el sismo de este 19 de septiembre, vecinos se alertaron con el movimiento oscilatorio de este edificio y pensaron que no aguantaría.

Videos que circulan evidencian cómo durante el siniestro se desprendieron algunos trozos de la fachada y vidrios de Dr. Lucio 126, cayendo sobre Navarro 182.

El hombre narró que viven con temor en la zona, pero que pese a que han emprendido una lucha desde hace años para que sea demolido el edificio, no han tenido respuesta de las autoridades.

“En estos seis departamentos viven niños, 9 o 10 menores, ni la confianza de dejarlos bajar o incluso el temor de que al pasar, se nos vaya a caer encima”.

Vecinos viven con incertidumbre, pues aunque este lunes las autoridades informaron que sí se encontraban en riesgo, no han sido evacuados del predio.



Desde hace 10 años, la barda de Dr. Navarro 182 está apuntalada, mientras el edificio contiguo está en riesgo de colapso.

Alondra Mendoza



LLEVA BARDA 10 AÑOS APUNTALADA

ESPEREN UN POQUITO

Y VEN AMENAZA DE
EDIFICIO COLINDANTE

EDUARDO CEDILLO

Habitantes de un edificio en el número 182 de la calle Dr. Navarro, en la Colonia Doctores, informaron que las paredes fracturadas en su predio llevan unos 10 años apuntaladas sin que las autoridades tomen acciones en el asunto.

“Tiene más de 10 años el apuntalamiento, lo hizo la Delegación (Cuahtémoc) en su momento, pero ve ya cómo están los polines, ya están en muy malas condiciones, pero bueno, esto es lo que de alguna manera está sosteniendo la barda perimetral”, dijo Luis Arturo Hernández.

En ese inmueble de Dr. Navarro la amenaza es más grave pues en el edificio colindante, en Dr. Lucio 126, el cual, según Hernández, lleva más de 20 años en malas

condiciones; ladrillos y cristales se le desprenden.

Hace 10 años la barda perimetral, de unos dos metros de alto, comenzó a ceder. En ese momento colocaron polines empujando la barda desde las fachadas de las viviendas de los residentes.

“Nunca se han cambiado desde que los vinieron a poner, de hecho, algunas con el paso del tiempo se han caído porque ya está muy podrida la madera, pero no se ha hecho ningún cambio”, detalló.

Durante el sismo del lunes, vecinos se alertaron con el movimiento oscilatorio de este edificio y pensaron que no aguantaría.

Videos evidencian cómo durante el siniestro se desprendieron algunos trozos de la fachada y vidrios de Dr. Lucio 126, cayendo sobre Dr. Navarro 182.



Desde hace 20 años el edificio está en pésimas condiciones.

La solución temporal lleva más de 10 años.

En estos seis departamentos -Dr. Navaro 182- viven niños, 9 o 10 menores, ni la confianza de dejarlos bajar o incluso el temor de que al pasar se nos vaya a caer encima".

Luis Arturo Hernández
Vecino





DE 1985 A 2021 LAS PÉRDIDAS SUMAN 356 MIL MDP:
COORDINADORA NACIONAL DE PROTECCIÓN CIVIL

SISMOS MORTALES Y CAROS

● Prevención, la mejor forma de enfrentarlos y salvar vidas: López Obrador 7



EN EL PERIODO DE 1895 A 2021

SISMOS DEJAN PÉRDIDAS DE 356 MIL MDP AL ERARIO

A LO LARGO DE 36 AÑOS, SE HAN REGISTRADO SEIS MIL 551 DEFUNCIONES, AFECTANDO A UNA POBLACIÓN DE MÁS DE 16 MILLONES 863 MIL PERSONAS

JAVIER VILLEGAS
GRUPO CANTÓN 7

CIUDAD DE MÉXICO.— Los movimientos telúricos registrados en nuestro país durante el periodo 1985 a 2021, han dejado pérdidas para el erario por más de 356 mil millones de pesos, así lo dio a conocer Laura Velázquez Alzúa, Coordinadora Nacional de Protección Civil.

A lo largo de estos 36 años, se han registrado al menos seis mil 551 defunciones, afectando a una población de más de 16 millones 863 mil personas. Asimismo, se tiene conocimiento de afectaciones en 434 mil viviendas, 15 mil 763 escuelas y 768 hospitales.

También, reportó que se tienen 233 mil 976 funcionarios capacitados en materia de protección civil, y se han formado 81 comités comunitarios, los cuales conocen los riesgos de su entorno en caso de algún siniestro.

Para la funcionaria federal, lo más importante ante los sismos es la prevención.

“Un sismo no se puede prede-



Miles de afectados por los movimientos telúricos

ACTIVOS

Se tienen 233 mil 976 funcionarios capacitados en materia de protección civil

cir, pero podemos actuar de manera preventiva realizando acciones que nos pongan en alerta de un sismo (...) Lo más importante siempre lo hemos mencionado, es salvar vidas, esa es nuestra tarea principal. El sismo va a llegar en cualquier momento, pero nosotros debemos estar preparados”, aseguró.

En esa tesitura, detalló que continuamente se realizan reuniones con gobernadoras y go-

bernadores, donde se revisan los potenciales riesgos en cada uno de los municipios.

De su lado, AMLO hizo un llamado a mantener las acciones de prevención. “Tenemos que seguir hacia adelante, preparándonos. Es fundamental la educación para enfrentar estos fenómenos naturales, lo preventivo, porque ya sabíamos que contamos con la solidaridad de nuestro pueblo, que es como una bendición”.

Escanea el QR
Te invitamos a leer nuestra versión web



Y UN DÍA DESPUÉS: GRIETAS, SOPORTES METÁLICOS Y VIDRIOS SE MANTIENEN EN SILENCIO

19-S: TODO TIENE QUE SEGUIR

NIÑOS CARGANDO MOCHILA, PUESTOS DE TAMALES, JUGOS Y TORTAS, ESCONDEN EL HORROR DE HORAS RECIENTES

CDMX 8



Escanea el QR



UN DÍA DESPUÉS...

19-S: TODO TIENE QUE CONTINUAR SU CURSO

Luego de la sacudida, los locales de la colonia Centro operan con normalidad y el ambulante, a todo lo que da

19-S: UN NUDO EN LA GARGANTA

GIRA Y GIRA

SADIT GABRIEL GRUPO CANTÓN

CIUDAD DE MÉXICO.— Todo tiene que seguir. Es la mañana del 20 de septiembre de 2020 y como era de esperarse, hay niños por doquier con las mochilas totalmente llenas. En las calles de la Benito Juárez, puestos de tortas, tamales, quesadillas y otros antojitos, esconden con su hedor el peligro y la desesperación de un sismo que a más de uno sorprendió.

En la calle Filipinas, dentro del número 178, ya no estaba Protección Civil. Los medios de comunicación, personal de la alcaldía Benito Juárez, ingenieros civiles y otros vecinos también se retiraron de ahí porque, ¿saben?, todo tenía que seguir.

Nadie sabe específicamente si



Es la mañana del 20 de septiembre de 2020... todo tiene que seguir



Escanea el QR

En Mesones y 5 de Febrero cayeron pedazos de aplanado



Templos y viejas construcciones, dañadas

para las 10:30 de la mañana del 20 de septiembre de 2022, los daños en el 178 de Filipinas seguían siendo tan relevantes como el día de ayer. Apenas uno asoma la nariz adentro del edificio, pueden apreciarse siete soportes metálicos que sostienen el primer nivel para que no pueda caer.

“Si hay afectaciones porque no hay muchas trabes en la parte de abajo del estacionamiento. Pro-

tección Civil dijo que sí se puede habitar, mientras no haya otro sismo. Lo que sí es que hay grietas en todos los niveles, y somos 21 vecinos”, afirmaba Francisco Reséndiz, vecino del multifamiliar dañado por el sismo de 7.7 grados.

Lejos de ahí, a las 11:20 de la mañana, parece ser que la gente, las autoridades y los medios de comunicación también tenían que seguir. En el 128 de la calle



José María Marroquí, ubicada en la alcaldía Cuauhtémoc, puede percibirse un cúmulo de grietas que, pese a su existencia previa, se han ido acentuando sismo tras sismo.

Ya no se puede determinar la relevancia específica de dicho edificio porque pasó un día y solo quedaron puestos de tacos y garnachas repletos de obreros y oficinistas. ¿Será que debemos esperar al próximo sismo para ver si más partes caen y aquello vuelve a ser noticia?

Es casi medio día y todos los locales de la colonia Centro operan con normalidad: varios trompos al pastor giran sin parar, el ambulante está a todo lo que da y el sol, un poco timorato tras el inicio del clima otoñal, comienza a resplandecer poco a poco hasta que empieza a quemar.

Unas cuantas calles antes de llegar al Zócalo, finalmente puede percibirse un daño más notorio como producto del día anterior. Un par de camionetas de Protección Civil vigilan, cautelosamente, el número 34 en la calle de la Palma, sitio en el cual una grieta pronunciada casi partió a un edificio en dos.

Son ya las 13:07 horas y, oficialmente, pasó un día desde que el sismo del 19 de septiembre causara estragos en una ciudad que jamás se va a rendir. Para bien de unos, pero mal de otros, México aprendió a sufrir; sí, en efecto, todo tuvo que seguir.

GRIETAS



En el 128 de José María Marroquí, en la alcaldía Cuauhtémoc, puede percibirse un cúmulo de grietas



Lo que sí es que hay grietas en todos los niveles, y somos 21 vecinos".

FRANCISCO RESENDIZ,
VECINO DE UN MULTIFAMILIAR



Entrada al Museo de Memoria y Tolerancia



Afectaciones en el edificio de la Lotería Nacional



Las cicatrices que no cierran

EDUARDO CEDILLO

2 CD

Leticia Rosales apenas estaba retomando sus actividades tras el simulacro, cuando la alerta sísmica comenzó a sonar en su televisor nuevamente.

“Va a estar leve, vamos a aguantar”, pensó.

A la par del sonido de la alerta, su corazón comenzó a latir más fuerte, las piernas, la barbilla, su cuerpo entero temblaba ante la incertidumbre de saber si era una situación real o tan sólo una falla en el sistema de alerta.

“Que empieza el sismo, el zangoloteo y que nos agarra, me agarré de las puertas y era un movimiento muy fuerte, muy fuerte y mi corazón latía como no te imaginas, la adrenalina”, dijo.

La mujer de 64 años se encontraba en el piso 13 del edificio Osa Mayor, en la Unidad Habitacional Morelos, Colonia Doctores.

Dicha edificación fue derribada, reconstruida y entregada apenas el año pasado, tras haber sufrido daños irreparables por el sismo de 2017.

“Las cicatrices ahí están y se vuelven a abrir otra vez por mucho que pase, las cicatrices ahí están y la tierra haciéndose presente. Es algo que nunca se nos va a olvidar y cada que suene la alerta sísmica, tiemble, sea fuerte o débil, el nervio va a ser el mismo”, contó Rosales.

Al escuchar el sonido de los altavoces, Leticia alcanzó a bajar tres pisos, don-

de encontró a unas vecinas que se encontraban solas y decidió quedarse ahí para rezar y esperar a que pasara el siniestro.

Hace cinco años, Leticia también se encontraba en el piso 13 del Osa Mayor, pero fue una situación completamente diferente: las paredes se derrumbaron, las escaleras quedaron prácticamente inservibles y fue un reto mayúsculo poder descender.

Sin embargo, aunque hoy la paz es mayor en el edificio, no lo es en el resto de la Unidad Morelos.

Tras cinco años, el Centauro, edificio gemelo del Osa Mayor, aún no se ha concluido y sus habitantes continúan desplazados.

Otros edificios, como el

Todavía con daños en edificios, habitantes de la UH Morelos reviven malos recuerdos por el sismo

Aries y el Tauro presentan problemas de inclinación en ambas construcciones.

“El edificio está afectado desde el 17 y estamos nosotros haciendo los trámites pertinentes para que nos apoyen, lo que pasa es que aquí hay una deficiencia de lo que se requiere por parte de la administración”, dijo Miguel Ángel Mendoza, quien es vecino del edificio Tauro.

“Esto es algo de años, ya había reporte de años atrás, pero desde el 2017 se vio más afectado y con cada temblor sufre más inclinación”, añadió.

Mientras Tauro se inclina hacia Dr. Liceaga, Aries se inclina hacia Dr. Carmona y Valle, pero ninguno se encuentra asentado correctamente.



CRÓNICA: INCONCLUSO



Alejandro Méndez

SACUDIDA. En el edificio Orión, vecinos subrayaron que ladrillos de la fachada cayeron durante el sismo del lunes.



Topógrafos realizan estudios en la torre Tauro, la cual tiene una inclinación hacia la Calle Dr. Liceaga



Se vuelve a abrir cicatriz de sismo

EDUARDO CEDILLO

Leticia Rosales apenas estaba retomando sus actividades tras el simulacro cuando la alerta sísmica comenzó a sonar en su televisor nuevamente.

“Va a estar leve, vamos a aguantar”, pensó.

A la par del sonido de la alerta, su corazón comenzó a latir más fuerte, las piernas, la barbilla, su cuerpo entero temblaba ante la incertidumbre de saber si era una situación real o tan sólo una falla en el sistema de alerta.

“Que empieza el sismo, el zangoloteo y que nos agarra, me agarré de las puertas y era un movimiento muy fuerte, muy fuerte y

mi corazón latía como no te imaginas, la adrenalina”, dijo.

La mujer de 64 años se encontraba en el piso 13 del edificio Osa Mayor, en la Unidad Habitacional Morelos, Colonia Doctores.

Dicha edificación fue derribada, reconstruida y entregada apenas el año pasado, tras haber sufrido daños irreparables por el sismo de 2017.

“Las cicatrices ahí están y se vuelven a abrir otra vez por mucho que pase, las cicatrices ahí están y la tierra haciéndose presente. Es algo que nunca se nos va a olvidar y cada que suene la alerta sísmica, tiemble, sea fuerte o débil, el nervio va a ser el mismo”, contó Rosales.



■ Habitantes de la Colonia Doctores señalaron los daños.





PASÓ DE RIESGO MEDIO BAJO A MEDIO ALTO

Sobre 15 tubos se sostiene desde hace cinco años edificio de departamentos en Portales

Desde el terremoto de 2017 “no dormimos tranquilos”, señala la administradora // Urge arreglarlo

ELBA MÓNICA BRAVO

32/08

Desde hace cinco años, 15 tubos de fierro sirven para apuntalar el primer nivel del edificio de 21 departamentos ubicado en la calle Filipinas 178, colonia Portales, en Benito Juárez, luego de que las trabes resultaron con daños estructu-

rales por el sismo de septiembre de 2017, señaló la administradora del inmueble, Erika Jiménez.

La mujer, quien vive en el primer piso del inmueble, expresó que desde hace un lustro “no podemos dormir tranquilos”, tras mencionar que el edificio construido en 1985, de planta baja y tres niveles, se catalogó con semáforo amarillo.

Mientras se realizaba la entrevista, recibió un oficio de la alcaldía Benito Juárez, del que dijo: “Me están notificando que el riesgo ya no es medio bajo, sino medio alto”, por lo que insistió: “Mi petición es que nos ayuden a reparar el edificio”.

Se mostró optimista de que después de cinco años sean atendidos por las autoridades, al señalar que la comisionada para la Reconstrucción, Jabnely Maldonado, comunicó a los vecinos del inmueble que la mañana de este miércoles visitará el edificio, a quien le mostrará “todo a detalle: las fracturas de la azotea y algunos muros agrie-

tados, y necesitamos que se calibre nuevamente” el apuntalamiento del edificio.

“Mi súplica es que nos ayuden a arreglar”, dijo la mujer, al exponer que “no ha pasado algo más grave” en el inmueble que habitan alrededor de 60 personas.

Actualizar dictamen

El documento que recibió la administradora del inmueble proviene de la dirección de la Unidad de Gestión Integral de Riesgos y Protección Civil de la alcaldía Benito Juárez, que solicita a la Dirección

General del Instituto para la Seguridad de las Construcciones que emita un dictamen sobre las condiciones actuales del inmueble de Filipinas 178.

En el oficio se señala que “tuvo conocimiento de la clasificación que personal adscrito a la jefatura de Gobierno realizó respecto del estado de alto riesgo” del edificio, luego de que en octubre de 2018 fue catalogado como “riesgo medio” en un dictamen de seguridad estructural postsísmico emitido por el arquitecto Fernando Herrera en calidad de director responsable de obra.

SECRETARÍA DE DESARROLLO URBANO VIVIENDA



Y PODER JUDICIAL, EN PAUSA

EDUARDO CEDILLO

Usuarios que tenían citas o trámites pendientes en la sede del Poder Judicial, en la Colonia Doctores, se vieron sorprendidos ante el cierre del órgano por la revisión estructural que se realizó en los edificios tras el sismo del lunes.

Fue el caso de Candelaria Juárez, quien acudió al Centro de Justicia Alternativa, en Niños Héroes 133, donde le fue rechazado el acceso.

“Nos dicen que no hay servicio y que ahora vengamos hasta el jueves”, cuestionó.



Carga CDMX con 37 años de mala planificación, aseguran

Ven vulnerabilidad por modelo urbano

Urgen especialistas a implementar política que permita revisión de edificios

IVÁN SOSA | Cd

Mientras que los tres sismos de más de 7 de magnitud en 19 de septiembre son una coincidencia, el modelo urbano que man-

tiene la Capital, con inmuebles y asentamientos que se construyen en condición de riesgo, no lo es, aseguraron especialistas de la UNAM.

El urbanista y académico de la Facultad de Economía, Oscar Rivera, explicó que la Ciudad amplificó los riesgos después de 1985, debido a la falta de control y ordenamiento de la mancha urbana.

“Un modelo de desarrollo urbano en donde se aceptan asentamientos sobre las laderas de las barrancas, en fallas geológicas o en zonas minadas representa población en riesgo y eso no es una coincidencia”, apuntó Rivera.

Estas zonas vulnerables se ubican en donde existe mayor afectación por el hundimiento del subsuelo, el cual está asociado a la

extracción de agua.

“El riesgo no es una coincidencia, es una mala configuración urbana; desde hace 37 años hay una responsabilidad en las escalas en las Gobierno, al permitir a la población que pueda construir en cualquier lugar”, puntualizó Rivera.

“No es casualidad que existan permisos de construcción corrompidos, no es casualidad que en donde hay



un límite se construyan más niveles o en zonas minadas”.

La Ciudad construye sus propios riesgos, a pesar de que existen estudios de geotecnia, de estructuras, Reglamento de Construcciones y un Atlas de Riesgo y la población sigue edificando en las zonas más expuestas, donde las viviendas corren riesgo de colapsar en un momento sísmico.

“Se necesita una política pública para reubicar a la población en riesgo, es una responsabilidad compartida entre Gobierno y población re-nuente, por falta de vivienda y de recursos”, anotó Rivera.

Gerardo Suárez, investigador del Instituto de Geofísica de la UNAM, recordó que el terremoto de 2017 exhibió el mal diseño de edificios nuevos.

“No salgo de mi asombro, pero es una notable y extraña casualidad (que volviera a ocurrir un sismo en 19 de septiembre), no hay ninguna razón física, geológica para que ese día, de manera preferente, tiemble”, subrayó.

“Otra cosa es que haya edificios que no están construidos conforme a las normas, eso no es casualidad (...) (en 2017) algunos edificios colapsaron por errores en el diseño, en los materiales o por no seguir el Reglamento de Construcciones y es ahí donde tenemos que trabajar mucho”.

Aunque el Reglamento de Construcciones de la Ciudad de México puede ser muy bueno, es necesario asegurarse de que sea correctamente aplicado.

Suárez urgió a diseñar una política pública para revisar la condición estructural de los edificios.

Reportan picos de partículas

IVAN SOSA

1 Cd

La estación del Sistema de Monitoreo Atmosférico (Simat) en Ciudad Nezahualcóyotl reportó picos de contaminación, después de la alerta por caída de cenizas del volcán Popocatepetl.

A las 15:00 horas del lunes, la estación registró una concentración de 666 microgramos por metro cúbico de PM10; previamente, los niveles se habían mantenido por debajo de 25 microgramos.

Dos horas más tarde, el nivel de PM10 descendió a 190 microgramos, aún por encima de lo registrado en la mañana.

Ambos picos fueron marcados con violeta y rojo, colores que identifican una calidad del aire muy mala y extremadamente mala.

SECRETARÍA DE MEDIO AMBIENTE



Vecinos de la colonia Irrigación se atan a árboles para impedir que sean talados más ejemplares

ELBA MÓNICA BRAVO

32 años

Trabajadores que construyen la nueva sede de la embajada de EU derribaron otros 10, denuncian // Lamentan haber sido excluidos de pláticas

Vecinos de la colonia Irrigación se amarraron con cuerdas a los árboles ubicados en la calzada Legaria y Presa La Angostura para evitar que fueran derribados por cuestiones de "seguridad" en la construcción de la nueva sede de la embajada de Estados Unidos, al asegurar que se encuentran a más de cinco metros del perímetro donde se edificará el complejo diplomático.

Alrededor de las 11 de la mañana, trabajadores de la obra ya habían derribado 10 árboles, por lo que

hombres y mujeres residentes de las calles aledañas se ataron con cuerdas amarillas; otros decidieron abrazar los ejemplares en una protesta que denominaron de "desobediencia civil".

Hace unas semanas derribaron 20 árboles, ayer 10 y aún faltan por talar otros 92 "ejemplares sanos", acusaron.

La manifestación se prolongó por más de seis horas, luego de que los residentes lamentaron ser excluidos de las mesas de negociaciones entre autoridades capitalinas y funcionarios de la embajada estadounidense, que anunciaron la tala de un total de 122 árboles.

Gustavo García, vocero de los vecinos de la colonia Irrigación, señaló que tras la protesta lograron que a partir de hoy funcionarios de la Secretaría de Medio Ambiente capitalina muestre a los residentes un mapa georreferenciado de la zona.

"Además del mapa, que se muestre la memoria fotográfica para ir uno por uno de los árboles que quieren derribar; que se demuestre que

no están sanos, que se diga exactamente dónde están, cuántos son y de qué especie", dijo, al acusar que el número puede ser mayor a 122.

Cuestionó el argumento de los funcionarios diplomáticos acerca de que la tala de árboles será por cuestiones de seguridad, con lo que se busca evitar que alguna persona intente brincar a la nueva sede de la embajada.

"No es creíble; los árboles están varios metros fuera del área de la construcción, y suponiendo que es por seguridad, para eso existe la tecnología", insistió, al acusar que nada se ha informado a los vecinos acerca de los estudios de impacto ambiental, de urbanismo, riesgo ni acciones de mitigación.

▶ Trabajadores de la obra que será la nueva sede de la embajada de Estados Unidos talaron otros 10 árboles en la calle Presa La Angostura y calzada Legaria, en la colonia Irrigación. Foto Pablo Ramos





Fotos: Jonás López

El lunes pasado fue el último día que dio servicio el inmueble para el cual se solicitó su demolición el 16 de agosto pasado.

A 33 AÑOS DE SU APERTURA

Tramitan demolición de Centro Coyoacán

La Sedema ya recibió una Manifestación de Impacto Ambiental

POR IONÁS LÓPEZ
jonas.lopez@gimmm.com.mx

La Secretaría del Medio Ambiente (Sedema) informó que ingresó en la Oficialía de Partes de la Dirección General de Evaluación de Impacto y Regulación Ambiental una Manifestación de Impacto Ambiental para la demolición de Centro Coyoacán.

Aunque la solicitud entró el 16 de agosto pasado, aún no está resuelta, detalló la autoridad.

La demolición se gestiona 33 años después de que el centro comercial abriera, en octubre de 1989.

Para tal proceso ya cerró sus puertas el lunes pasado y para dar paso a las operaciones del centro comercial que Mítikah construyó a un costado, como informó **Excelsior** el lunes pasado.

Ayer los compradores ya no pudieron entrar a la plaza comercial. Policías sólo permitían el acceso a trabajadores o a aquellas personas que acudían a pagar tarjetas de crédito.

“Por lo menos venía dos



Compradores habituales de la plaza comercial ayer ya no pudieron ingresar.

veces al mes, pero nadie me dijo que esta plaza ya no iba a estar abierta, me sorprendieron”, dijo Rosa Olivares, habitante de Coyoacán.

“Siempre vengo y se me hizo raro que hayan cerrado la plaza; me gustaba venir a ver las tiendas, a ver la ropa, deberían dejarla”, agregó Osmara Martínez, residente de Azcapotzalco.

El lunes fue el último día que Centro Coyoacán dio servicio a todo el público, pero lució con poca afluencia de visitantes, se observó en un recorrido vespertino.

Algunas tiendas ya estaban cerradas o con la cortina a medio cerrar. Trabajadores realizaban actividades para almacenar mercancías o las últimas ventas.



NUEVA EMBAJADA DE EU

Se amarran a los árboles contra tala

KARLA MORA *28/09/22*

Vecinos de la alcaldía Miguel Hidalgo se amarraron a los árboles, ubicados en las afueras de lo que será la nueva sede de la Embajada de Estados Unidos en México, en la colonia Irrigación, en protesta porque, a su parecer, esas especies serán taladas.

Ayer, el Gobierno de la Ciudad de México informó que, en acuerdo con la sede diplomática, serán derribados 14 árboles y no 122 como planeaban originalmente, además de que plantarán 436 como medida de mitigación ambiental.

El 26 de agosto de este año, habitantes de colonias aledañas a la representación diplomática denunciaron la tala de alrededor de 86 árboles en el predio ubicado sobre la avenida Casa de la Moneda, entre Legaria y Presa Falcón, lo cual causó indignación en redes sociales y generó una movilización vecinal para impedir que continuaran los derribos.

En diciembre de 2019, *El Sol de México* informó que, como medida de mitigación, la representación estadounidense realizaría una inversión de 100 millones de pesos para la rehabilitación de la calle Presa

Falcón; recientemente, este diario comprobó que aún no están completas las medidas de mitigación.

Este martes, colonos inconformes con la tala acudieron a la zona de intervención, donde se amarraron a los árboles, en señal de inconformidad. Gustavo García Arias, quien fungió como director ejecutivo jurídico en la alcaldía Miguel Hidalgo y que actualmente es de los principales denunciantes de la tala, señaló en su cuenta de Twitter que este acto es una demostración de resistencia civil pacífica.

“Vecin@s nos hemos reunido en los alrededores de la construcción de la nueva sede de @USEmbassyMEX en @AlcaldiaMHmx para amarrarnos a los árboles y evitar este #ecocidio de 122 árboles que nos favorecen con oxígeno, disminución de temperaturas, sombras y un largo etc!”, escribió en sus redes sociales Adriana Zenteno, activista y consultora en movilidad y medio ambiente.



COTESIA TWITER @GUSTAVO GARCÍAMH

De esta manera, los vecinos tratan de evitar la tala

Según los inconformes, ayer trabajadores comenzaron a quitar árboles frente a la nueva sede diplomática de EU en México

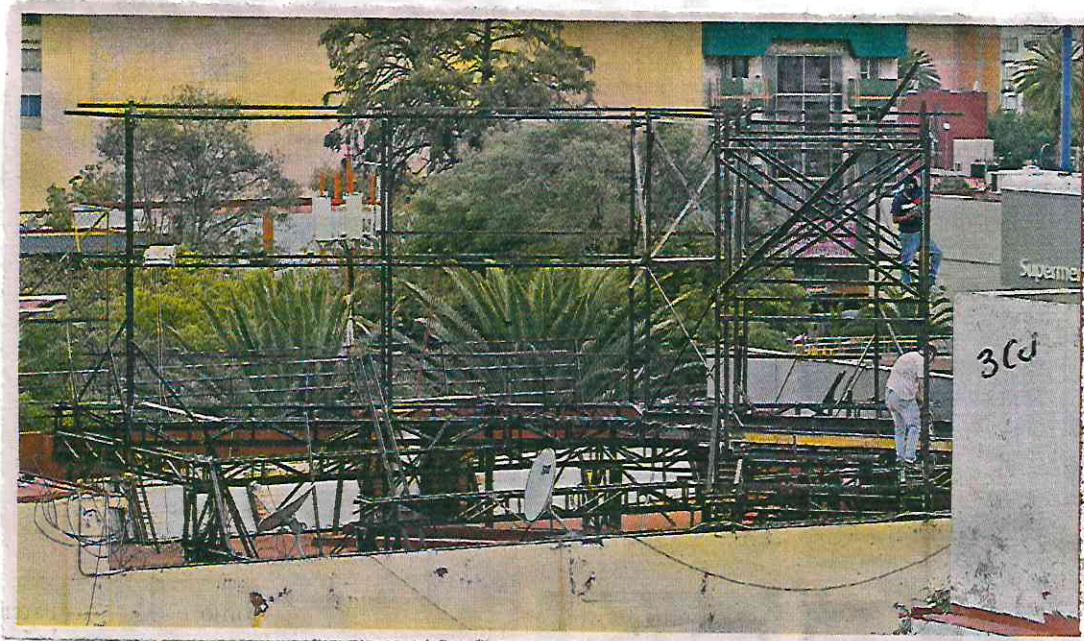
SECRETARÍA DE OBRAS Y SERVICIOS



RETIRAN ANUNCIO

TLALPAN.

Trabajadores realizan labores para desmantelar la estructura metálica de un anuncio espectacular, ubicado en Calzada de Tlalpan, cerca de la estación Nativitas de la Línea 2 del Metro.



SECRETARÍA DE SALUD



Reporte Covid será semanal; bajan los casos

Debido a la reducción sostenida durante las últimas 10 semanas de los contagios de coronavirus, el Informe Técnico Covid-19, que publicaba diariamente la Secretaría de Salud (Ssa), ahora se dará a conocer de forma semanal.

De acuerdo con la Ssa, del 11 al 17 de septiembre se reportaron en promedio 686 contagios diarios; mientras que la ocupación de camas generales y con ventilador mecánico en hospitales se mantiene en 3 y 1%, respectivamente.

La dependencia federal reiteró la necesidad de mantener el uso correcto de cubrebocas "donde sea necesario y de acuerdo con las medidas dispuestas en cada localidad, así como mantener la sana distancia conforme sea posible,

lavado frecuente de manos con agua y jabón o, en su caso, aplicación de alcohol-gel y ventilación de espacios".

Informó que continúa abierto el registro en mivacuna.salud.gob.mx para la vacunación contra Covid-19 de los menores de cinco a 11 años, adolescentes, así como personas adultas que faltan por iniciar o completar esquemas o refuerzo.

El pasado 30 de abril, también ante la disminución de contagios, el reporte Covid-19 comenzó a publicarse semanalmente; no obstante ante el repunte de casos, a partir del 6 de junio y hasta ayer, el informe que emite la Secretaría de Salud volvió a ser diario.

Por otra parte, la Secretaría de Salud reportó 2 mil 301 nuevos casos de Covid-19, con los que México acumula un total de 7 millones 73 mil 203 contagios desde que inició la pandemia en febrero de 2022.

En tanto, 329 mil 920 personas han fallecido como consecuencia de esta enfermedad y de ellas, 21 fueron reportadas en las últimas 24 horas.

La pandemia activa se ubica en 10 mil 39 personas, encabezando la Ciudad de México con dos mil 121 casos, el Estado de México con 705, Nuevo León con 583, Jalisco con 487 y Sinaloa con 461. /KARINA AGUILAR