



GOBIERNO DE LA
CIUDAD DE MÉXICO

CIUDAD **INNOVADORA**
Y DE **DERECHOS**

SÍNTESIS INFORMATIVA SECRETARÍAS

LUNES 19 DE SEPTIEMBRE DE 2022

SECRETARÍA DE GOBIERNO



GOBIERNO DE LA
CIUDAD DE MÉXICO



13 SEP 2022

Página B

12

Sección _____

Fecha _____

CONSTRUIDOS DESDE HACE 50 AÑOS, EN PROMEDIO, NO AGUANTARÍAN UN JALÓN MAYOR: LOBO ROMÁN

48 MERCADOS EN RIESGO DE DERRUMBE

● En peligro estructural el Mercado de la Lagunilla 12



LOS MOCHES LOS ACABAN

Úrgen a intervenir 48 mercados en riesgo

ENTRES RÉPRÉSENTAN EL CÁNCER QUE IMPIDE SU REESTRUCTURACIÓN



No soportaría un sismo como los que se han tenido en la CDMX

ENRIQUE SÁNCHEZ MÁRQUEZ
Y JUAN R. HERNÁNDEZ
GRUPO CANTÓN

El diagnóstico es demoledor. Un sismo de intensidad superior a 7 grados y las malas condiciones en que se encuentran 48 mercados de la ciudad, podrían convertirse en enorme tragedia, a partir de este problema que cada día se agudiza más, el diputado Víctor Hugo Lobo, coordinador de la fracción del PRD en el Congreso de la Ciudad de México, responsabilizó a los alcaldes por su falta de responsabilidad en este sector.

Se da el caso de Gustavo A. Madero donde en los últimos cinco años, su titular Francisco Chiquil no ha invertido ni un peso en estas tareas, a pesar de que este año recibió un presupuesto adicional de 1,250 mdp, comparado con la partida del año anterior.

En la mayoría de las alcaldías, dijo, no se ve ningún tipo de reparación, salvo los que ha emprendido el Gobierno de la CDMX, aunque la responsabilidad directa es de cada titular, ya sea de filiación morenista o perteneciente a la Coalición PAN, PRI, PRD.

De acuerdo con denuncias que se han recabado, Lobo Román, coordinador de la fracción del

PRD en el Congreso local declaró a Diario BASTA! que se tiene conocimiento que en Cuauhtémoc se están quitando columnas entre puesto y puesto, lo que pone en inminente riesgo la seguridad de comerciantes y compradores.

Precisamente, dijo, que para evitar un manejo anárquico de la normatividad, su fracción está elaborando una actualización del manual correspondiente, donde quede establecido la obligación de invertir entre 15 y 20 por ciento del total del presupuesto a reparar mercados.

El presidente del Movimiento Nacional del Contribuyente Social 17 de Marzo (MONACOSO AC), Alberto Vargas Lucio, afirmó que en la capital hay cerca de medio centenar de mercados públicos que se encuentran en alta situación de riesgo. Planteó que urge la intervención de las autoridades para agilizar los apoyos con el fin de atender daños estructurales en sus principales soportes o techos en muy mal estado. Entre los mercados con mayor riesgo se encuentra histórico mercado de La Lagunilla, ya que de acuerdo con un diagnóstico reciente, no soportaría un sismo como los que se han tenido en la CDMX

“La responsabilidad es de las anteriores autoridades que con los ‘entres’ los locales ya no están como eran originalmente, quitaron paredes para que hubiera una mejor exhibición de mercancías”, dijo.



Escanea el QR
Hay 48 mercados públicos en situación de alto riesgo



Igualdad: gasolina barata y mejor salario

En su maravilloso libro *“Las venas abiertas de América Latina”*, Eduardo Galeano cita a Alexander von Humboldt para hablar sobre la desigualdad social en México:

“Pero este era <<el país de la desigualdad>> y Humboldt pudo escribir sobre México: <<Acaso en ninguna parte la desigualdad es más espantosa...>>”

La desigualdad es el gran problema de México, el mal profundo y legendario. La desigualdad es el asunto urgente que debe abordarse y sobre el que en cada sexenio se presentan promesas de solución.

¿Qué tanto ha avanzado la actual administración sobre dicho tema, tan prioritario en sí mismo y tan central en el discurso oficial de nuestros días?

Al respecto, Enrique Quintana escribió la semana pasada un excelente artículo que aporta datos duros y abre la invitación a la reflexión.

Quintana plantea una importante cuestión de coyuntura: la inflación en México es menor que en Estados Unidos. Pero el principal instrumento utilizado para al-

DESPERTADOR

Martí Batres 10

Secretario de Gobierno de la CDMX

@martibatres



canzar ese logro ha sido subsidiar fiscalmente a las gasolinas.

Quintana se cuestiona si esto es positivo, pues el subsidio a las gasolinas tiende a ser regresivo.

Se gasta en favor de las clases medias y medias altas, que son las que más consumen gasolinas. Y así, las desigualdades podrían profundizarse.

Sin embargo, el propio Enrique Quintana señala otro dato: el salario ha aumentado en términos reales. Es decir, que el salario aumentó a pesar de la inflación; el salario aumentó por encima de la inflación.

Lo anterior le da sentido, razón de ser, al control de la inflación. Y por lo tanto, al instrumento que se usa para lograr dicho control: el subsidio fiscal a las gasolinas.

Una inflación descontrolada y en ascenso incesante terminaría por diluir, por devorar, por nulificar los importantes y elevados aumentos salariales que han ocurrido a lo largo de este sexenio.

En otras palabras, el subsidio a las gasolinas (que consumen las clases medias) hace efectivo el aumento al salario (de los trabajadores de bajos ingresos).

Quintana deja abierta una disyuntiva como interrogante para el público: ¿Qué prefieren los lectores? ¿Subsidio a las gasolinas o impuestos a las gasolinas que fortalezcan los ingresos públicos?

Sin embargo, yo quisiera darle otro giro a la elaboración de Quintana. Lo que me parece más interesante es la sinergia



lograda por el Gobierno federal para proteger a las clases medias y favorecer a los trabajadores al mismo tiempo.

Pero lo que es más importante aún: con todo y pandemia, el Gobierno avanzó en el objetivo de disminuir la desigualdad. Y lo hizo sin afectar a las clases medias.

P.D. Ahora bien, a propósito del tema de la lucha contra la desigualdad, se acaba de dar un breve debate antes y durante el reciente Congreso Nacional de Morena. Me refiero al debate sobre la definición de Morena como partido-movimiento de izquierda.

En el periódico Milenio apareció una nota en la que se decía que Morena eliminaba de sus documentos básicos la definición de partido de izquierda. Envié la nota a cuatro dirigentes y les pregunté si eso era cierto. Uno me dijo que era falso. Otros dos me dijeron que era cierto,

pero que se iba a corregir. Y uno más me dijo: "ya se enmendó".

En el Congreso se presentaron los documentos básicos. En el Estatuto, en efecto, se dice «Morena es un partido-movimiento de izquierda anti-neoliberal». No obstante, una delegada al Congreso Nacional señaló con una gran claridad que dicha definición debería estar en la Declaración de Principios y no en el Estatuto.

La observación era atinada, pero no sé si fue tomada en cuenta por los redactores, tal vez no porque ya en la Declaración de Principios dice: «en materia económica, Morena es una fuerza de izquierda antineoliberal». Esta definición, sin embargo, tiene un defecto evidente: se restringe al ámbito económico y es lógico que surja la interrogante: ¿También es de izquierda en lo social, cultural o ambiental?

Tal vez sean sutilezas. Pero creo que siempre es bueno escuchar a la militancia.

"La desigualdad es el asunto urgente que debe abordarse y sobre el que en cada sexenio se presentan promesas de solución"

"Una inflación descontrolada (terminaría por diluir)...los elevados aumentos salariales que han ocurrido a lo largo de este sexenio"



GOBIERNO DE LA
CIUDAD DE MÉXICO

La Jornada

Página

I

Sección

Fecha

19 SEP 2022

I / JOR

**EL GOBIERNO DE LA
CIUDAD DE MÉXICO
FELICITA A**

La Jornada

**Y A TODAS Y TODOS
LOS COLABORADORES
DEL PERIÓDICO
POR SUS**

38 años



GOBIERNO DE LA
CIUDAD DE MÉXICO

SECRETARÍA DE MOVILIDAD



Realizan una rodada con historia

REFORMA / STAFF

Integrantes de la comunidad ciclista de la Ciudad de México ayer se dieron cita en la Alberca Olímpica para realizar una rodada por algunos de los sitios relacionados con la Independencia de México.

“Rodada Histórica” es un evento del programa Ponte Pila, que promueve el Instituto del Deporte local junto con la Secretaría de Turismo (Sectur) de la Ciudad de México y la de Movilidad, con el fin de fomentar el deporte y la interacción familiar.

David Castillo fue el historiador encargado de organizar el recorrido y elegir los lugares emblemáticos, en el marco de los festejos del Día de la Independencia, en los cuales se hizo parada.

“Aparte de fomentar el deporte y la convivencia, también es para conocer la historia”, dijo Castillo.

La rodada de 13 kilómetros empezó pedaleando por Avenida División del Norte hasta llegar a su primera escala, el Monumento a la Patria, ubicado en la terraza del Castillo de Chapultepec.

Ahí, los más de 100 ciclistas se dividieron en dos grupos para recorrer el castillo y tomarse la foto de recuerdo.

“Es agradable convivir con gente que tenga el mismo gusto por la bicicleta. Aunque se tardaron mucho en el recorrido, fue un poco lento”, dijo el ciclista Agustín Gutiérrez.

Marco Antonio Escareño, guía e historiador de la Sectur, contó que estos eventos sirven para que las personas conozcan algunos de los muchos lugares interesantes que tiene la Ciudad y, además, para fortalecer el tejido social a través de las buenas historias.

Más tarde, los participantes se mantuvieron debajo de la Estela de Luz para hidratarse y comer snacks por al menos 15 minutos. La espera ocasionó silbidos de impaciencia y gritos de “ya vámonos” de varios ciclistas que, desesperados, querían reiniciar el trayecto.

Continuaron por Paseo de Reforma hasta llegar al

Ángel. Esta parte la realización con mayor precaución, pues ahí los pedalistas compartieron el espacio vial con automovilistas.

Las siguientes escalas fueron en la Ciudadela y el Reloj Chino, desde donde el contingente se encarriló ha-

cia la Calle 5 de Mayo, a la cual los miembros arribaron entre albricias, aplausos y un sonoro “¡Sí se pudo!”.

Tras cinco horas de recorrido, los ciclistas ingresaron entusiasmados al Primer Cuadro del Zócalo, para acabar frente a la Catedral.



El punto de encuentro para iniciar el recorrido fue en la Alberca Olímpica. Algunos niños estaban en primera fila para el banderazo de salida.



■ A las 9:00 horas la rodada arrancó sobre Avenida División del Norte rumbo al Bosque de Chapultepec.



■ En la explanada de la Estela de Luz se hizo una escala para tomar un descanso y comer algún alimento.



■ Los participantes estuvieron atentos a las lecciones de los historiadores sobre los monumentos donde se hizo parada.

**SECRETARÍA DE GESTIÓN INTEGRAL DE RIESGOS Y
PROTECCION CIVIL**



“Ciudad de México, más preparada ante sismo”

Titular de SGIRPC: hay protocolo renovado; hoy habrá simulacro



ARCHIVO EL UNIVERSAL

Actualmente se cuenta con 5 mil funcionarios capacitados para atender una emergencia como un sismo, dijo la titular de Protección Civil.

días haciendo guardia en sus bases operativas, dijo, para que en casos de un temblor puedan acudir inmediato a las zonas donde pueden darse colapsos.

Las zonas están ubicadas donde los edificios colapsaron en 1985 y 2017, como Cuauhtémoc, Benito Juárez, Coyoacán, Tlalpan, Iztapalapa, Xochimilco, la parte alta de Gustavo A. Madero y al sur de Azcapotzalco.

“En general, tiene que ver con los lugares en donde hubo colapso en 1985 y 2017, nosotros la llamamos la zona cero, pero fuera de eso también tiene que ver con el tipo de suelo que existe en la ciudad, evidentemente en la zona lacustre, en la zona de transición, son suelos más blandos y más susceptibles a colapsos”, dice.

Todo este protocolo ha buscado bajar los tiempos de respuestas para atender sismos, pues anteriormente estaban en el rango de los siete minutos; hoy, asegura, Myriam Urzúa, ha bajado en 50%, es decir, a tres minutos y medios, pero buscan seguir bajando esta marca.

Otro de los puntos que complementan este protocolo es el Atlas de Riesgo, el cual señala el tipo de suelo con el que cuenta la capital del país, y que ayuda a los desarrolladores inmobiliarios a no construir en zonas vulnerables.

Este documento cuenta con mil 800 capas de información actualizadas en las que se pueden encontrar las zonas de fractura y fallas. ●

PREPARAN EJERCICIO

Cada 19 de septiembre en la Ciudad de México hay un megasimulacro de un sismo.

- En punto de las 12:19 horas se hará el simulacro.
- De 8.1 será la magnitud de la hipótesis del sismo con epicentro a 42 kilómetros al noroeste de La Mira, en Michoacán.
- 13 mil 860 postes emitirán la alerta sísmica.
- Si falla un altavoz, puede reportarse al 911 o a las redes sociales del C5.
- 16 mil 429 policías se van a desplegar.
- Cinco aeronaves realizarán sobrevuelos en toda la Ciudad de México.

Ahora, comenta, esas experiencias permitieron consolidar un protocolo en donde participan 5 mil funcionarios quienes están todos los días distribuidos en 949 cuadrantes en las 16 alcaldías, es decir, ellos están todos los

SISMO 19-S: A CINCO AÑOS

KEVIN RUIZ *13-MEX*
—metropoli@eluniversal.com.mx

La Ciudad de México se encuentra “muchísimo mejor preparada” para atender una catástrofe derivada de un sismo de altas magnitudes, asegura la secretaria de Gestión Integral de Riesgos y Protección Civil (SGIRPC), Myriam Urzúa, quien afirma que los sismos de 1985 y 2017 dejaron una enseñanza que hoy es aplicada en un protocolo que busca bajar los tiempos de respuesta.

En entrevista con EL UNIVERSAL, la funcionaria explica que anteriormente no había una institucionalidad entre las autoridades que permitiera atender, de manera oportuna, las catástrofes ocasionadas por los sismos fuertes que han azotado la capital del país, y que fue la sociedad civil la que encabezó, en ambos casos, las tareas de rescate.



SONARÁN LOS 13 MIL 860 ALTAVOCES

Se activará la alerta sísmica a las 12:19 hrs.

HILDA ESCALONA

En el simulacro de movimiento telúrico el audio será real; la intención es que ciudadanos estén familiarizados con él: autoridades

El Gobierno de la Ciudad de México se declaró listo para participar en el Simulacro Nacional de Sismo a desarrollarse este 19 de septiembre a las 12:19 horas.

Sobre el tema, el Coordinador General del C5, Juan Manuel García Ortegón detalló que el sonido real de la alerta sísmica sonará en 13 mil 860 altavoces y pidió a la ciudadanía que se reporte cualquier falla de éstos a través del 911 o de las redes sociales del C5.

Al preguntarle si existe vandalismo en los altavoces, el funcionario comentó que este es muy poco.

“En realidad el vandalismo, el vandalismo es muy poco; lo que siempre les comentamos cuando nos hacen la pregunta

es que en la categoría en la que nosotros ponemos a los postes vandalizados, es una categoría más grande que se llama “Siniestrados” y de los siniestros, la mayoría son accidentes automovilísticos o cosas por el estilo. Es muy raro que vandalicen un poste del C5”.

El funcionario recordó que los altavoces son el componente menos accesible del poste pues están literalmente en el límite de los nueve metros del poste por lo que es raro que les pase algo.

“Si llegan a vandalizar un poste, que como comentario es muy extraño, lo que vandalizan con más frecuencia es el botón de auxilio, que es lo que está más cercano y en segundo lugar, la cámara, pero incluso la cámara, es rarísimo que lo hagan porque no está tampoco, precisamente

Los altavoces son el componente menos accesible del poste pues están literalmente en el límite de los nueve metros del poste por lo que es raro que les pase algo



El Coordinador General del C5, Juan Manuel García Ortegón pidió a la ciudadanía que se reporte cualquier falla de éstos a través del 911 o de las redes sociales del C5. /EMETERIO CHAVEZ

baja; entonces en ese sentido no, no hay un tema que nos preocupe fuertemente”.

García Ortegón comentó que en términos del mantenimiento de la Red de Altavoces del Sistema de Alertamiento Público de la Ciudad de México, más en cosas como lo que te acabo de comentar, accidentes automovilísticos, fallas eléctricas, cortos de cable derivado de obra, es mucho más común que fallan por eso que por algunos de los temas que comentas.

Sobre el sonido real de la alerta sísmica que será reproducida durante el simulacro, el Coordinador General del C5 mencionó que el hecho de que suene el sonido de la alerta sísmica en los altavoces permite que la gente, de entrada, se familiarice con él

y además les permite verificar el correcto funcionamiento de toda la ruta del sistema; “entonces, para nosotros es muy importante que el sonido sea tal cual”.

Y agregó: “hay otro tema que también ha ocurrido en simulacros anteriores, recuerden que no nada más está la radiodifusión del sonido de alerta sísmica, en los simulacros por parte de los altavoces del C5, también ocurre con, básicamente, cerca de 10 mil equipos que están instalados en oficinas públicas, comercios, escuelas y todos esos reproducen el sonido de alerta sísmica durante los simulacros”.

El funcionario dijo que en ocasiones anteriores, también ha generado un poco de confusión que en algunos lados suene el sonido de alerta sísmica y en otros lados, durante simulacros, suenan sonidos diferentes.



HOY SIMULACRO 12:19 HORAS

Sonará la alerta sísmica, tome sus previsiones.

COMUNIDAD

Hallan fallas tras rehabilitaciones

Afectados por los sismos de 2017 en Iztapalapa acusan vicios en sus viviendas luego de ser reparadas, así como omisiones de las constructoras. / 24

PENDIENTES



Avanzar en 74 planteles de 50 municipios y alcaldías, en siete entidades.



Atención en cinco unidades médicas de la Ciudad de México, Chiapas y Guerrero.

PARARÁN UNOS MINUTOS

Simulacro de sismo incluirá protocolo en el transporte

POR JONÁS LÓPEZ *24/10/22*
jonas.lopez@gimm.com.mx

El Metro, Metrobús, Trolebús, Tren Ligero y Cablebús aplicarán protocolos por sismo como parte del Simulacro Nacional 2022, el cual se realizará hoy a las 12:19 horas.

En el caso de los dos primeros, detendrán la circulación de los convoyes y los autobuses al sonar la alerta sísmica durante un máximo de 3 a 4 minutos, además se procederá a la revisión de instalaciones, informaron los organismos.

En el Cablebús “se suspenderá la operación de las líneas durante dos minutos, emitiendo mensajes informativos dentro de las cabinas, indicando a los usuarios del inicio y de la conclusión del simulacro”, indicó el Sistema de Transportes Eléctricos (STE) en una ficha informativa.

En tanto, los trolebuses disminuirán la velocidad y se detendrán en aquellos puntos en los que se esté

EL DATO

HOY SIMULACRO 12:19 HORAS

La alerta sísmica se activará en postes del C5 y edificios

realizando la evacuación de inmuebles para permitir la salida y regreso de personas, reiniciando su marcha una vez concluido el simulacro.

Por último, en el Tren Ligero los convoyes detendrán su marcha en un máximo de tres minutos. Las personas usuarias que se encuentren en las estaciones deberán mantener la calma y replegarse.

Si se encuentran al interior de un tren, no deben intentar abrir las puertas para salir y seguir las indicaciones del personal del STE.



No lo olvides: ¡simulacro!

La Ciudad de México retoma hoy el ejercicio de desalojo ante sismo.

¿A QUÉ HORA?

- La alerta sísmica sonará en punto de las 12:19 horas.
- Se simulará un movimiento de 8.1 grados con epicentro en La Mira, Michoacán.

SONIDO REAL

- Es muy importante tomar en cuenta que se tratará del alertamiento de un movimiento telúrico y no del mensaje preventivo de simulacro.



14,000

altavoces emitirán la alerta, según el cálculo oficial.

PARTICIPAN

- Se estima, además, que alrededor de 5 mil funcionarios sean desplegados en distintos puntos, tanto para agilizar las evacuaciones, como para implementar los operativos.
- Cinco helicópteros del Agrupamiento Cóndores despegarán para hacer una revisión similar a la que se haría en una contingencia.
- 3 mil 200 patrullas vigilarán desde calle.

EN EL METRO

- Los trenes en circulación detendrán su marcha en un máximo de 3 a 4 minutos y se procederá a la revisión de instalaciones.





GOBIERNO DE LA
CIUDAD DE MÉXICO

LaJornada

Página

40-34

Sección

Capital

Fecha

19 SEP 2022

CDMX: hoy a las 12:19 horas, simulacro de alerta sísmica



▲ Más de 7 mil 500 millones de pesos se han destinado a inmuebles dañados por el terremoto del 19 de septiembre de 2017, de acuerdo con datos oficiales, sin que hasta el momento haya una fecha de

terminado de la reconstrucción o rehabilitación. En la imagen, el colegio Rébsamen, donde 19 niños fallecieron en el trágico día. Foto Marco Peláez. SANDRA HERNÁNDEZ Y LAURA GÓMEZ / P 34



EL PROCESO, INCONCLUSO

Se han destinado 7 mil 521 mdp a la reconstrucción de viviendas en 4 años

El monto, equivalente al costo de dos líneas de Metrobús o cuatro de Cablebús: Informe de gobierno

SANDRA HERNÁNDEZ GARCÍA Y LAURA FLORES GÓMEZ

El proceso de reconstrucción derivado de las afectaciones del sismo del 19 de septiembre de 2017 ha costado al erario 7 mil 521 millones de pesos, sin que hasta el momento haya una fecha de conclusión.

Dichos recursos se han destinado de 2019 a la fecha, e incluye el costo por reconstruir y/o rehabilitar viviendas unifamiliares, multifamiliares, apoyos diversos, entre ellos el pago para renta a personas damnificadas, e incluso recursos para la reconstrucción de 21 inmuebles de índole cultural afectados por el terremoto, como la Catedral de la Ciudad de México y el Ángel de la Independencia, de acuerdo con el cuarto Informe del Gobierno de la Ciudad de México.

Así también, se han destinado recursos para rehabilitar más de 2 mil escuelas, tres clínicas de salud, tres mercados públicos, el hospital Manuel Gea González y hasta la carretera Xochimilco-Tulyehualco.

Para dimensionar el costo de la reconstrucción, con 7 mil 521

millones de pesos se pueden construir dos líneas de Metrobús como la que corre por Paseo de la Reforma, o incluso cuatro líneas de Cablebús como la que se edificará en Chapultepec.

Hoy, como parte del aniversario de los sismos del 19 de septiembre de 1985 y 2017, diversos colectivos realizarán protestas y conversatorios con el objetivo de exigir justicia, pues, con excepción de dos personas relacionadas con la caída del colegio Rébsamen, donde fallecieron 19 niños, ningún funcionario de Benito Juárez, Cuauhtémoc o Tláhuac ha sido sentenciado por el derrumbe de diversos inmuebles.

Al momento la Comisión de Derechos Humanos local mantiene en trámite 37 quejas relacionadas con la reconstrucción y seis en etapa de determinación.

34 CAP



► En el simulacro de sismo del año pasado participó la Brigada Rotatoria de Seguridad y Rescate. Como parte de esos ejercicios, hoy, a las 12:19, sonará la alarma sísmica en la Ciudad de México. Foto María Luisa Severiano



#DE2017



FOTO: ANTONIO NAVA

P14 Y 24

NUEVA CARA, A 5 AÑOS DEL 19-S

#CUANDOPASÓELTEMBLOR

19-S: UN LUSTRO DE CAMBIO

14

A CINCO AÑOS DEL TERREMOTO, LA RECONSTRUCCIÓN DE LOS INMUEBLES AVANZA, ASÍ COMO LA NORMALIDAD

POR CINTHYA STETTIN Y CARLOS NAVARRO

H

ace cinco años, decenas de inmuebles resultaron dañados por el sismo del 19S, cientos de

personas se quedaron sin hogar, aunque muchas ya tienen una nueva vivienda en el sitio que aquel 2017 todo quedó reducido a escombros. Algunos de los lugares a los que acudieron cientos de personas para ayudar en el rescate, siguen vacíos, recordando lo ocurrido aquel día.

Aún así, la reconstrucción de la Ciudad de México, después del sismo del 19S, se estima concluirá a inicios de 2024.

La Comisionada para la Reconstrucción, Jabnely Maldonado, informó que a la fecha cuentan con un avance de 30 por ciento en el programa, que significa la entrega de casi 13 mil viviendas reconstruidas y rehabilitadas, seis mil 400 más en obra y tres mil 300 en proceso para iniciar.

"Nosotros tenemos programado concluir la reconstrucción de las viviendas unifamiliares en los primeros meses del próximo año.

"Y la vivienda multifamiliar, que tiene una implicación y un trabajo mayúsculo por la elaboración de los estudios, el proyecto, la elaboración del catálogo de conceptos y la cotización y luego ya la primera piedra y la ejecución de la obra, y que estas obras se hacen de 10 a más de 18 meses, sobre todo aquellos que tienen otras dimensiones, a estos multifamiliares, que son los más grandes, son los que seguramente concluirán en los primeros meses de 2024", explicó en entrevista con **El Heraldo de México**.

En el caso de la vivienda unifamiliar, han entregado siete mil 704

viviendas, en obra están mil 543 y en están por iniciar mil 533.

Mientras que en los multifamiliares ya dieron las llaves en 267 inmuebles, que representan cinco mil 170 departamentos; en obra, 147 edificios, que poseen cuatro mil 210 viviendas; y en proceso son 91, con mil 765 hogares.

A la fecha, en la reconstrucción

de la Ciudad de México se han ejercido siete mil 600 millones de pesos y en lo que resta de 2022 quedan 400 más por asignar.

Se contempla que para 2023 sean cuatro mil millones de pesos aproximadamente, por lo que este trabajo representaría una inversión total de 12 mil millones de pesos.

Aquel 19 de septiembre de 2017, decenas de inmuebles tuvieron severos daños. Pero la memoria colectiva recuerda los nombres de Ávaro Obregón 286, Coquimbo 911, el Colegio Rébsamen, Ámsterdam



FOTO: LESLIE PÉREZ



ZAPATA 56

• **PAUSA.** Cayó por su mal diseño y materiales de baja calidad. Aún no empieza su reconstrucción.

FOTO: ANTONIO NAVA



COQUIMBO 911

• **REACTIVACIÓN.** Se prevén 23 departamentos y hasta cinco locales comerciales en el sitio.

• **MUERTOS EN LA CAPITAL, POR EL MOVIMIENTO TELÚRICO.**

FOTO: LESLIE PÉREZ



ÁMSTERDAM 107

• **CORREDOR.** En plena Condesa, el terreno quedó a la espera de volver a erigir un hogar.

FOTO: ANTONIO NAVA



COLEGIO RÉBSAMEN

• **ABANDONO.** Destacan 19 formas de ángeles de unícel donde se derrumbó la escuela.



CONSULTA EL RECORRIDO FOTOGRÁFICO E HISTORIAS COMPLETAS EN:



FOTO: GUILLERMO O'GAM

ÁLVARO OBREGÓN 286



● **RECUERDO.** Hoy es un terreno baldío de 764 m²; hubo 49 personas fallecidas y 27 heridos; se espera tener un memorial para las víctimas.



[ALERTA EN PREDIOS COLINDANTES]

19 SEP 2022

Página

Exigen vecinos revisar inmueble en la Escandón, ante riesgo

Luego de que el director de Gobierno y Asuntos Jurídicos de la alcaldía Miguel Hidalgo, César Garrido, fue inhabilitado por 90 días por levantar de manera injustificada la suspensión de una obra en Francisco Murguía 86, vecinos de la colonia Escandón piden que las autoridades revisen la construcción del inmueble, pues temen por su seguridad.

El 16 de septiembre pasado, la Contraloría capitalina suspendió al servidor público por el retiro de sellos de suspensión de obra en el predio ubicado en Francisco Munguía 86, dado que está catalogado de alto riesgo para las personas que habitan los predios colindantes.

Y es que, de acuerdo a la Contraloría, "la propia Dirección Ejecutiva de Protección Civil y Resiliencia de la alcaldía clasificó (la obra) como de alto riesgo para las personas que habitan los predios colindantes".

En una entrevista con 24 HORAS, Carlos Téllez (quien pidió ocultar su nombre real), comentó que los vecinos piden ayuda al Gobierno de la Ciudad para clausurar la obra en Francisco Munguía 86, pues acusó que la administración del alcalde de Miguel Hidalgo, Mauricio Tabe, está encubriendo la situación y afectaciones de la construcción.

"Lo que hizo Tabe fue bastante incorrecto, subir un video lleno de mentiras, él está encubriendo a su director, pues él sabía que el predio tenía muchos problemas y que no tenía licencia, ahorita está fingiendo esa demencia porque la inmobiliaria y la alcaldía ocultan que existe un dictamen de alto riesgo", expuso.

Por su parte, Rocío Rosales (quien también pidió cambiar su nombre),



PELIGRO. Las obras de Francisco Murguía 86, por las que suspendieron al director Jurídico de la MH, son catalogadas de alto riesgo debido a que existe una saturación de agua en un talud.

denunció que en Salvador Alvarado 61 hay otro predio que presenta irregularidades, dado que se pretende construir un desarrollo inmobiliario de 15 pisos, cuando lo permitido son cinco.

Por su parte, el exdirector Ejecutivo Jurídico de la Alcaldía Miguel Hidalgo (2018-2021), Gustavo García, comentó que la solicitud de construcción para el predio ubicado en Francisco Munguía 86, fue ingresada en septiembre de 2020, pero precisó que los trabajos empezaron en la administración de panista Mauricio Tabe.

Asimismo, el exfuncionario acusó que César Garrido fue subordinado de Luis Vizcaíno, quien es acusado de enriquecimiento ilícito y señalado por ser integrante del llamado Cártel Inmobiliario en la alcaldía Benito Juárez.

"Hay dos elementos que así lo refuerzan: uno, César Garrido fue subordinado en la alcaldía Benito Juárez, en los

ANTECEDENTE. El 8 de septiembre pasado, 24 HORAS publicó señalamientos de vecinos sobre Francisco Murguía 86.

tiempos de Luis Vizcaíno, quien hoy está en prisión preventiva; y dos, se sabe que Mauricio Tabe sigue las instrucciones de Jorge Romero, quien es el líder del Cártel Inmobiliario"; acusó. /ARMANDO YEFERSON

GABRIELA ESQUIVEL



Liga Mx asegura que desalojó a 37 personas del estadio Azteca

ALBERTO ACEVES

La Liga Mx informó que 37 personas fueron desalojadas por introducir objetos prohibidos, incitar el grito discriminatorio y alterar el orden durante el clásico nacional entre América y Guadalajara, el sábado por la noche en el estadio Azteca.

A través de un comunicado, se presentó un informe de incidencias y se ratificó que "el operativo de seguridad y cero tolerancia", que involucró a 2 mil 500 efectivos, resultó "un buen trabajo de conjun-

to", coordinado por las autoridades del club y el inmueble.

Los policías retiraron a "12 personas por introducir objetos prohibidos, 10 por incitar el grito discriminatorio contra el portero Miguel Jiménez, de Chivas, y 15 por diversas alteraciones al orden", explicó la liga.

Sin embargo, aunque en el operativo participaron elementos de la Policía Auxiliar, seguridad privada, Protección Civil y supervisores en la periferia del inmueble, el principal grupo de animación del *Rebaño* logró ingresar con bengalas a la parte alta de la cabecera sur, además de

mantas que mostraron cerca del final del partido.

En días previos, la liga detalló que no se permitiría la entrada a ningún grupo "que llegue al estadio en autobuses o arengando, aun si cuentan con su boleto". Incluso, advirtió que "si a su ingreso no tienen un buen comportamiento", serían retirados del inmueble, lo cual, según el reporte, sucedió, aunque no se observaron movilizaciones policiales en las gradas.

Sobre los pequeños brotes de violencia que se suscitaron en diferentes zonas del estadio, producto de la efervescencia del juego y el consumo de bebidas alcohólicas, no hubo reporte de detenidos ni personas lastimadas.

"La Liga Mx reitera que no se tendrá tolerancia ante conductas inapropiadas que pongan en riesgo la seguridad de los aficionados en los estadios", agregó el documento; "hacemos un llamado a disfrutar de los partidos respetando al rival y fomentando un ambiente familiar e incluyente".

Como parte de los esfuerzos coordinados, la Secretaría de Seguridad Ciudadana custodió la llegada del grupo de animación americanista, así como su permanencia y

salida del inmueble. Lo que no pudo prever fue el retraso del autobús que transportó a los jugadores del *Rebaño*, el cual arribó una hora 15 minutos antes del inicio del clásico, pero fue recibido por los seguidores de las Águilas, quienes realizaron un pasillo humano a la entrada del estacionamiento.

El trayecto de los rojiblancos se vio detenido en varias ocasiones debido a insultos, cánticos y diferentes líquidos que fueron lanzados sobre las calles, provocando la intervención de los elementos de seguridad. Pese a ello, no se reportaron daños materiales.

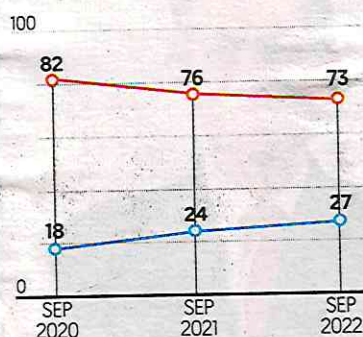


PERSISTE ENTRE CAPITALINOS EL 'MIEDO' A LOS TEMBLORES

Temor a los sismos

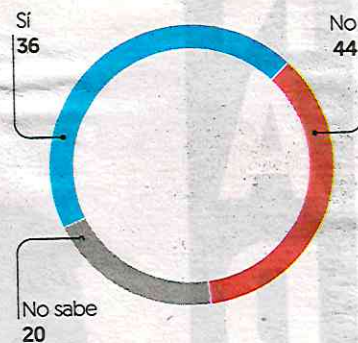
¿Cuánto miedo le dan a usted los sismos? [%]

Mucho / Algo Poco/ Nada



Sismos en septiembre

¿Cree usted que en este mes de septiembre se sentirá algún sismo en la Ciudad? [%]



Fuente: El Financiero, encuesta telefónica en la CDMX a 500 adultos el 2-3 de septiembre de 2022.

ENCUESTA

19-S

En la Ciudad de México persiste entre la población temor a los sismos

Según el estudio, 51 por ciento de las mujeres expresa mucho temor a los temblores; en hombres, 23 por ciento



Baja ligeramente el porcentaje que dice tener mucho o algo de miedo, a 73%

48

ALEJANDRO MORENO
amoreno@elfinanciero.com.mx

El 19 de septiembre es una fecha que trae a la memoria los grandes sismos de la ciudad y, con ello, inevitablemente los temores. De acuerdo con una encuesta de EL FINANCIERO, realizada en la Ciudad de México el 2 y 3 de septiembre, 73 por ciento de las personas entrevistadas dijo tener mucho o algo de miedo a los sismos.

Si bien este porcentaje registra una disminución con respecto a mediciones realizadas en septiembre de 2020 y 2021, con 82 y 76 por ciento, respectivamente, se trata de tres cuartas partes de la población que confiesan sentir temor a los movimientos telúricos. Si se considera solamente a quienes dicen sentir mucho miedo de los sismos, 38 por ciento da hoy esa respuesta,

FOCOS

El temor. Al preguntar si creen que este mes se sienta algún sismo en la ciudad, 36 por ciento de las personas entrevistadas dijo que sí, y 44 por ciento que no.

La baja. El porcentaje actual [73%] que teme a los sismos es una disminución con respecto a mediciones en septiembre de 2020 y 2021, con 82 y 76 por ciento.

32% 13%

TEME
a los asaltos en la Ciudad de México y es a lo que más tienen miedo los capitalinos actualmente.

TIENE
miedo a contagiarse de coronavirus, entre los habitantes de la capital mexicana.

comparado con 47 y 43 por ciento en los dos años anteriores.

Según el estudio, 51 por ciento de las mujeres expresa mucho temor a los sismos, comparado con 23 por ciento de los hombres. Al preguntar si creen que en este septiembre se sienta algún sismo en la ciudad, 36 por ciento de las personas entrevistadas dijo que sí, y 44 por ciento que no, con 20 por ciento restante en incertidumbre.

Hace un año, en septiembre de 2021, se preguntó a las personas qué les da más miedo, contagiarse de Covid-19, quedarse sin empleo o fuente de ingresos, un sismo o un asalto. La mayor mención fue el contagio, con 32 por ciento, seguido por la pérdida de empleo, con 29 por ciento. Los sismos y los asaltos quedaron más abajo, con 19 y 17 por ciento.

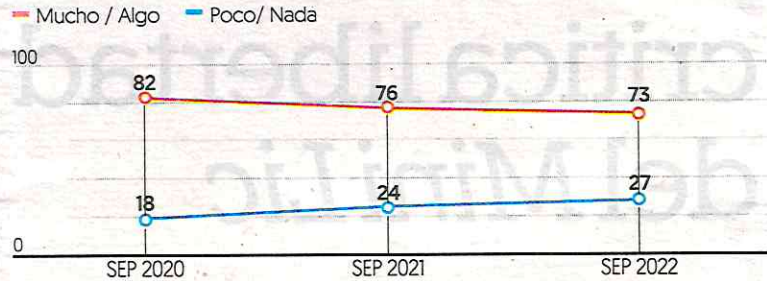
En este año el orden de los miedos cambió: lo que más temor da en la capital son los asaltos, con 32 por ciento, seguido por los sismos, con 27 por ciento. El temor a quedarse sin empleo varió ligeramente con una baja de tres puntos, al registrar 26 por ciento, mientras que el miedo al contagio de Covid-19 registró 13 por ciento. Si bien el miedo a la pandemia ha bajado, el miedo a la inseguridad y a la actividad sísmica subió, y el sentido de inseguridad económica se mantuvo.



CHEQUEO DE OPINIÓN: SISMOS

Temor a los sismos

¿Cuánto miedo le dan a usted los sismos? [%]



Temor a los sismos, por sexo, edad, escolaridad y clase social

¿Cuánto miedo le dan a usted los sismos? [%]



Sismos en septiembre

¿Cree usted que en este mes de septiembre se sentirá algún sismo en la Ciudad? [%]



Cambian temores

¿A usted qué le da más miedo? [%]



Metodología: Encuesta en la Ciudad de México realizada vía telefónica a 500 adultos el 2-3 de septiembre de 2022. Se hizo un muestreo probabilístico de teléfonos residenciales y celulares en las 16 alcaldías. Con un nivel de confianza de 95%, el margen de error de las estimaciones es de +/-4.4 por ciento.

Patrocinio y realización: El Financiero.

SECRETARÍA DE DESARROLLO URBANO VIVIENDA



Inquieta obra en Moliere

Preocupa a vecinos de Polanco se realice obra sin autorización en Presidente Masaryk y Moliere, por lo que enviaron una carta a las autoridades para conocer de qué proyecto se trata. **PÁGINA 4**

Piden reunión a autoridades

Preocupa a vecinos obra en Moliere



Vecinos cuestionan el cercado en el cruce de Presidente Masaryk y Moliere.

Buscan conocer motivos de trabajos en el cruce con Presidente Masaryk

IVÁN SOSA

Obras iniciadas en un predio situado en el cruce de Presidente Masaryk y Moliere mantienen preocupados a los vecinos de Polanco, ya que las autoridades no han autorizado obras en la zona.

“Ciudadanas y ciudadanos del área aledaña al predio (...) hemos denunciado la actividad de desmantelamiento, cercado y demolición”, señalaron.

En una carta enviada a la Secretaría de Desarrollo Urbano y Vivienda (Seduvi), indicaron que buscan conocer si se trata de un proyecto inmobiliario destinado a un centro comercial o de vivienda.

“Solicitud de opinión sobre la demolición de las edificaciones en Masaryk 486, entre Séneca y Moliere, para desarrollo inmobiliario y si este predio con varias fusiones, está entre las 80 obras del Plan de Reactivación Económica para el Bienestar de la Ciudad de México”, cita la misiva.

La primera señal de inquietud para los vecinos fue que gradualmente fueron adquiridos una diversidad de inmuebles, casas y tiendas establecidas sobre Séneca y Moliere.

A principios de año, dejó de funcionar la gasolinera situada en la esquina de Emilio Castelar, que operó durante décadas.

Alrededor de 18 tiendas que había sobre Moliere y Séneca cerraron y fueron cubiertas con tapiales interiores.

Vecinos de Polanco

“Ciudadanas y ciudadanos del área aledaña al predio (...) hemos denunciado la actividad de desmantelamiento, cercado y demolición (en el cruce de Presidente Masaryk y Moliere)”.

Vecinos pidieron reuniones con funcionarios de la Alcaldía Miguel Hidalgo, desde el 22 de agosto, pero hasta esa fecha no habían sido solicitadas autorizaciones para obras.

“La Alcaldía ha ordenado dos visitas de verificación, en la primera se encontraron obras de desmantelamiento”, anotaron.

La segunda seguía en proceso.

Según los habitantes, el cierre de la gasolinera requiere tareas de saneamiento en el subsuelo.

“La gasolinera sobre Masaryk ya fue desmantelada, pero tampoco hay en el registro de la Alcaldía ninguna Manifestación de Impacto Ambiental ni esbozo de las medidas de mitigación que requiere un terreno de gasolinera”, señalaron.

De acuerdo con el Programa Parcial de Desarrollo Urbano de Polanco, al predio más grande en el área, en Masaryk 486, le corresponde un uso de suelo habitacional con comercio, con cuatro niveles máximo.

En septiembre de 2021, fue gestionado un certificado de uso de suelo, con esas especificaciones.



LA AUTORIDAD DUERME Y NADIE FRENA EL CRECIMIENTO URBANO

Tacubaya, zona de minas y socavones, siguen sin remedio

VARIAS CALLES TIENEN SOCAVONES DESDE HACE DÉCADAS

Tacubaya, bomba de tiempo frente a sismos

DEBIDO AL TERRENO MINADO SOBRE EL CUAL SE UBICA ESTA COLONIA, ES UNA ZONA DE ALTO RIESGO PARA SUS HABITANTES



· Sería la zona de la Miguel Hidalgo más riesgosa frente a sismos

Por ejemplo, Roberto Gómez Trejo, vecino que vive en el número 52 de Héroes de Padierna, apuntó que los socavones en la colonia han sido recurrentes desde los años 50. "Yo me acuerdo que me metía en este que es el número 50, de ahí, casi en la esquina, había un socavón gigante. No sabíamos a dónde daba".

Igualmente, otro vecino de la Ciudad Bienestar, quien pidió no ser mencionado, especificó que en el área donde se encuentra el multifamiliar siempre se han formado, cuando menos, tres o cuatro huecos de tamaño considerable. Esto sin mencionar el resto de cavidades que también pueden apreciarse al transitar la calle Héroes de la Intervención, sitio en el cual se ubica la entrada de la unidad habitacional.

Respecto a las situaciones previas, el ingeniero apuntó que si no hay un punto de apoyo, como ocurre con algunas viviendas del área de Tacubaya debido a la existencia de cavernas, una construcción puede hundirse paulatinamente. Cabe destacar que recientemente, personal del Instituto de Vivienda de la CDMX afirmó a Pedro López, vecino de la Ciudad Bienestar, que el terreno de la unidad está hueco por debajo. Esto porque solamente se colocaron pilotes y nunca se rellenó la zona al momento de construir los edificios.

SADIT GABRIEL
GRUPO CANTÓN

13

Luego de que el pasado 30 de junio de 2022 vecinos de la zona de Tacubaya reportaran la creación de un socavón en el área, Diario BASTA! recabó información respecto al tipo de riesgo que representa el suelo de la zona. Al respecto, el ingeniero civil, Eduardo Ramírez Cato, mencionó que las diversas minas y cavernas que existen debajo de Tacubaya la convierten en la zona más riesgo-

sa de la ciudad frente a la actividad sísmica.

Con base en lo que explicó a este medio el ingeniero Ramírez Cato, además de sismos, las fuertes lluvias que en ocasiones ocurren en la CDMX también pueden reblandecer el suelo y generar socavones, hundimientos y otros problemas similares. "Al final del día, esta es la zona más riesgosa de la ciudad junto con Observatorio, que es donde problemas más graves se han presentado porque hay oquedades muy grandes".



Escanea el QR
Tacubaya un peligro constante por su terreno

SECRETARÍA DE MEDIO AMBIENTE



A 37 AÑOS PASAN LISTA: LA SOLIDARIDAD CIUDADANA, MOVILIZACIÓN JUVENIL Y LA INACCIÓN DEL GOBIERNO

SISMOS DE 85 Y 17: EL DURO DESPERTAR DE LOS RECUERDOS

DESPUÉS DE LA REMODELACIÓN REMATAN DEPARTAMENTOS DAÑADOS

HAY 37 EDIFICIOS EN RIESGO POR SISMOS

Dictámenes hechos posteriores al 19S evidencian una falta de acción para reducir los derrumbes en alcaldías BJ y Cuauhtémoc

OMAR MONTALVO
GRUPO CANTÓN

CIUDAD DE MÉXICO. – Diversas colonias ubicadas en las alcaldías Benito Juárez y Cuauhtémoc, son consideradas como lugares con alto peligro por actividad sísmica, de acuerdo con la plataforma de riesgo sísmico de la Procuraduría Ambiental y del Ordena-

miento Territorial (PAOT).

A través de un recuento en dicho portal se constató que a cinco años del sismo del 19 de septiembre hay al menos 37 inmuebles que fueron dictaminados como de alto riesgo, dónde la PAOT recomendó a las constructoras y dueños la demolición de los edificios, pero ha resultado más barato hacer remodelaciones y remates de departamentos

que resultaron dañados en 2017, o simplemente abandonarlos.

Del total de inmuebles señalados, al menos 17 se encuentran en la alcaldía Benito Juárez y el mismo tanto en la Cuauhtémoc; mientras que hay uno en las alcaldías Tlalpan, Iztapalapa y la Gustavo A. Madero.

El alto riesgo es más amenazante en los edificios de departamentos como el ubicado en

Calzada de Tlalpan 605, colonia álamos. Cuenta con al menos 11 niveles, dónde cada departamento vale al menos 2.4 millones de pesos. Su fachada está cubierta por lonas sobre la venta inmobiliaria en remate.

El riesgo alto también se indicó en el número 22 de la calle Magdalena, colonia Del Valle, dónde el edificio de 11 niveles desde antes del 19S estaba des-



gastado, y la Comisión de Reconstrucción indicó su demolición. Pero sólo fue cubierto con una malla negra para la remodelación de las fachas. Actualmente, se venden por remate bancario en varias plataformas.

Un caso similar es el de Cuauhtémoc 614, Narvarte, que hasta el 2017 fue utilizado por la Secretaría de Trabajo y Previsión Social (STPS) pero ante los daños,

quedó en el abandono. Dicho edificio ya presentaba daños por el sismo de 1985, los cuales fueron ignorados para que ahora esté cubierto de grafitis, tapiales y con una fachada incompleta.

En el número 11 de Lázaro Cárdenas, se encuentra el inmueble FanCenter una de las "frikiplazas" del Centro, que también fue considerada de alto riesgo, pero entre la derrama económica que deja el comercio, de piratería y las refacciones de celulares, sus usuarios se han

mantenido omisos.

A unas calles del metro Pino Suárez, en la esquina de la avenida con el mismo nombre y Fray Servando 200, hay dos edificios, uno antiguo y otro del siglo pasado, que sobrevivieron a los eventos de 1985 y al 2017, que a pesar de estar en alto riesgo por derrumbe, su planta baja se utiliza para el comercio.

Otro de los casos más polémicos por su alta peligrosidad se encuentra en la GAM. Se trata del gigante "Condominio

Grand Insurgentes", ocupado para vivienda en sus 13 niveles, pese a indicarse su demolición. La constructora solo colocó un armazón de metal porque resultó más barato.

Casos así se repiten en la capital, dónde la reconstrucción de los edificios resulta más cara, por lo que sólo se opta por obras parciales, los casos que más se repiten están en las colonias Del Valle, Narvarte, Santa Cruz Atoyac, Roma Sur, Roma Norte y Condesa.



Escanea el QR

Hay 37 edificios en alto riesgo que no se han demolido

PARCIAL ATENCIÓN



U.H. Fuentes Brotantes, en riesgo. En 2020 y 2021 sólo recibió pintura



Fuentes Brotantes, Tlalpan 13 y 14 en el Bloque B y D



Calzada de Tlalpan 1215, San Simón Ticumac

Tlalpan 1171, San Simón, B1



LAS OCHO PLANTAS DE COMPOSTA EN CDMX, OBSOLETAS

No pueden tratar 13 mil toneladas diarias

XAVIER VILLEGAS
GRUPO CANTÓN

CIUDAD DE MÉXICO. - En el congreso capitalino, se llevó a cabo la primera mesa El Rol de la Compostabilidad en la Economía Circular. Rubén Jahir Mojica Hernández, experto en composta y manejo de residuos, afirmó que las ocho plantas de composta que están en la Ciudad de México se encuen-

tran operando con una tecnología obsoleta y a algunas, les falta mantenimiento y personal que impiden tratar 13 mil toneladas de desechos diarios.

Esteban Guzmán, vicepresidente de la Asociación Mexicana de Biodegradables (AMB), resaltó la importancia de la bioeconomía circular para realizar un manejo seguro, adecuado y responsable de los restos orgánicos y sólidos urbanos a fin de evi-

QUEDAN A DEBER

Menos del 40% de desechos diarios en la capital reciben tratamiento

tar todo tipo de contaminación ambiental.

Los sistemas de tratamiento de residuos deben incluir operaciones que tienen por objetivo modificar las características físicas, químicas o biológicas de un residuo.

Estas acciones neutralizan las sustancias peligrosas que contienen los desechos, así como recuperar sustancias valorizables y facilitar su uso como fuente de energía.

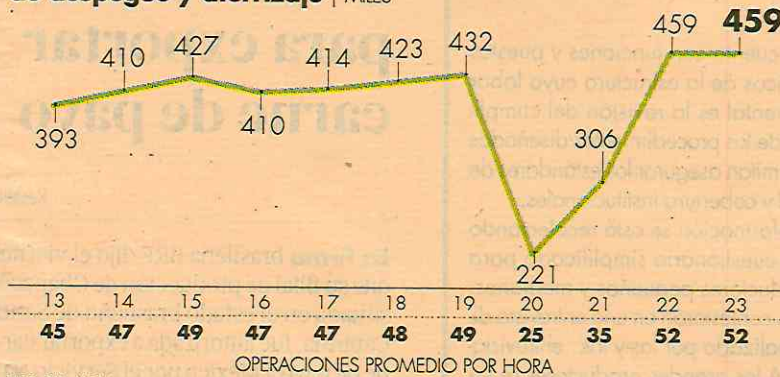
SECRETARÍA DE OBRAS Y SERVICIOS



Recuperación

A pesar de la próxima reducción del tope de operaciones en horas pico del AICM, este año y el siguiente se mantendrán por arriba del máximo prepandémico.

AICM | Operaciones y proyección de operaciones de despegue y aterrizaje | MILES



La declaratoria de saturación vigente plantea la franja horaria de las 07:00 a las 22:59 horas, pero existen siete horas más donde hay posibilidad de asignar slots.

Superará nivel prepandémico

Nuevo tope de operaciones no impedirá récord del AICM en el 2022

• El número de maniobras de despegue y aterrizaje en horas saturadas bajará de 61 a 52 a partir de la temporada de invierno, pero aún con ello se alcanzarán 459,000 operaciones en el 2022, 6% más que en el 2019

Alejandro de la Rosa
alejandro.delarosa@eleconomista.mx

Aún con la reducción de operaciones por hora en el Aeropuerto Internacional de la Ciudad de México (AICM), de 61 a 52, “de forma preventiva y temporal a partir de la temporada de invierno 2022”, su Dirección de Operación prevé que al cierre del presente año y hasta el 2033 exista un tope anual de 459,000 operaciones comerciales de pasajeros y carga.

Sin embargo, las condiciones de saturación se mantendrán.

Con base en las proyecciones de la

principal terminal aérea del país, el nuevo máximo de despegues y aterrizajes por año es el 6% mayor a las 432,368 operaciones que se registraron en el 2019, que había sido la mayor cifra en su historia.

En la ficha técnica para la adquisición de mobiliario de oficina, para reposición en las diferentes áreas del aeropuerto, se menciona que en el 2019 se alcanzó un promedio de operaciones por día de 49 (cifra similar a la del 2015) y las 459,000 planteadas ahora son con un promedio de 52 por hora.

Como parte del proceso de recuperación de pasajeros, el efecto sobre las operaciones de carga y pasajeros ten-

drá a aumentar hasta los niveles previos a la pandemia

“Sin embargo, el crecimiento se limitará, ya que, para aminorar la saturación de la terminal 1 y la terminal 2, con 150 vuelos diarios en promedio, las autoridades aeronáuticas desestimaron la recomendación de Servicios a la Navegación en el Espacio Aéreo Mexicano (Seneam) de operar 49 vuelos por hora y se tendrán como máximo 52 operaciones por hora durante las 17 horas de mayor afluencia de viajes. Esto hará que se tengan que desviar vuelos a otros aeropuertos, pero no eliminará la saturación ya existente”, precisó la Dirección de Operación del AICM.



Dicho documento se hizo público durante el presente mes para solicitar unos 5.2 millones de pesos de presupuesto, ya bajo la actual dirección general del Vicealmirante Piloto Aviador Retirado, Carlos Ignacio Velázquez Tiscareño.

¿Dónde hay oportunidad?

La declaratoria de saturación vigente plantea la franja horaria de las 07:00 a las 22:59 horas, no obstante, existen siete horas más (durante la madrugada) donde todavía hay posibilidad de asignar slots (horarios de despegue y aterrizaje), pero no resultan del total interés comercial de las aerolíneas.

Muestra de lo anterior es Arajet, la nueva línea aérea de República Dominicana, que decidió aterrizar de día en el Aeropuerto Internacional Felipe Ángeles (AIFA), porque tenía descuentos de servicios aeroportuarios del 15% que podía reflejar a sus clientes. En cambio, la colombiana Viva inició este año un vuelo nocturno a Cartagena que se acomodaba a su modelo de negocio.

Con base en datos operaciones de la terminal, de las 08:00 a las 09:00 horas es cuando se presenta mayor demanda de viajes y es donde se tiene que poner mayor control para la operación de los slots.

El nuevo contexto de reducción de operaciones fue ocasionado por el eventual inicio de trabajos para reforzar la cimentación de la terminal, lo cual se llevará un par de años y el Gobierno de la Ciudad de México será el responsable de la obra.



LA SOLIDARIDAD "FUE MUY GRATIFICANTE", RECUERDAN

Cinco años de dolor y reconstrucción...



CABRIELA ESCOBAR



El sismo del 19 de septiembre de 2017 provocó en la Ciudad de México el colapso de 38 edificios con un saldo de 228 personas fallecidas; en el Colegio Rébsamen murieron 19 menores, sus padres aún mantienen la exigencia de justicia y se han topado con modificaciones arbitrarias al memorial en honor de los fallecidos. Aún hay familias que esperan su vivienda



Avanza reconstrucción al 85%

A cinco años del sismo del 19 de septiembre de 2017, la Comisión para la Reconstrucción del Gobierno de la Ciudad de México ha atendido al 85% de las 22 mil 187 viviendas afectadas por el terremoto.

Para ello, se ha destinado una inversión de siete mil 521 millones de pesos, utilizados para reconstruir vivienda, apoyos para renta, demoliciones, supervisiones, proyectos ejecutivos, condonaciones de agua y predial, rehabilitaciones, reubicaciones e indemnizaciones en beneficio de más de 100 mil personas.

Un caso es el de la señora Lucía Alonso, quien durante el sismo del 19-S se encontraba fuera de su hogar, al que no pudo regresar debido a los daños que sufrió el condominio en que habitaba.

“Me libré, pero cuando vi el departamento dije ‘¡Ay, Dios mío! Ya no va a servir’ y tuve que emigrar porque quedó muy fracturado... Era una sensación de desesperación”, narró en una entrevista con 24 HORAS.

Sin embargo, hace un par de semanas la Comisión de Reconstrucción de la CDMX hizo la



GABRIELA ESQUIVEL

COMO NUEVO. El edificio en Londres 224 fue rehabilitado por la Comisión de Reconstrucción de la CDMX.

entrega del inmueble ubicado en Londres 224, alcaldía Cuauhtémoc, el cual fue rehabilitado para que la señora Lucía y alrededor de 50 familias más pudieran regresar a su hogar. /ÁNGEL ORTIZ



Hoy es el simulacro

El ejercicio tiene el objetivo de alistar a la población ante futuros desastres:

Sismo hipotético

Se basará en un terremoto de 8.1 de magnitud

Epicentro:
42 km al noroeste de La Mira, Michoacán

A 400 km de la CDMX

Hora: 12:19

Profundidad:
16 kilómetros

Percepción en la CDMX:
Severa

Tiempo de alerta: Entre 75 y 80 segundos



Objetivos



Comprobar la capacidad de respuesta de los cuerpos de emergencia



Evaluar el Plan de Emergencia Sísmica y los flujos de información vía SMS



Medir los tiempos de difusión de la alerta sísmica en los medios que la difunden



Cerca de 11 mil inmuebles registrados para participar en el simulacro

Más de 14 mil altavoces reproducirán la alerta sísmica en la CDMX



A cinco años de la tragedia

El terremoto del 19-S permanece fresco en la memoria de los capitalinos, mientras que las labores de reconstrucción continúan

¿Cómo fue el sismo del 19-S?

El 19 de septiembre de 2017 ocurrió una ruptura en la placa oceánica de Cocos

La mayoría de los sismos en México ocurren entre placas tectónicas.

El sismo de 2017 ocurrió dentro de la placa, por eso llegó desde el interior del país y no de la costa



38 edificios colapsados



Epicentro: 12 kilómetros al sureste de Axochiapan Morelos, en los límites con Puebla

A 120 km de distancia de la CDMX

Profundidad 57 km

Magnitud 7.1

Hora: 13:14:40

22 mil 187 hogares afectados por el 19-S



13 mil 160 viviendas entregadas por el Gobierno local



5 mil 415 se encuentran en obra



El resto aún está por iniciar

7 mil 521 millones de pesos destinados a reconstrucción, demoliciones y supervisiones, etc.

72 personas apoyadas con 520 mil pesos para reubicarse en otra zona

298 mil 922 depósitos por apoyo para renta (cuatro mil pesos cada uno)

Fuente: UNAM y Comisión para la Reconstrucción



2017



2022

A UNLUSTRO... En las calles de la ciudad, donde hubo edificios colapsados, ahora hay nuevos inmuebles, estacionamientos públicos o terrenos baldíos, como es el caso de **Ámsterdam 107**, colonia Hipódromo Condesa.



SE REQUIERE RECONSTRUCCIÓN, PERO AUTORIDADES “ANTEPONEN DINERO A NUESTRA SEGURIDAD”

PEDRO HIRIART
phiriart@elfinanciero.com.mx

FOTOGRAFÍAS
LUCÍA FLORES

49

Las grietas rodean el edificio. Los hogares tienen que cerrarse con cuerdas y alambres porque hace tiempo que no tienen seguros. Los cadáveres de palomas llenan los departamentos vacíos.

Desde el estacionamiento se puede ver cómo una de las torres se está despegando, lo que inevitablemente provoca una sensación de que todo se puede colapsar encima de cualquier persona en un segundo.

Los vecinos de Aguascalientes 12, en la alcaldía Cuauhtémoc, llevan cuatro años pidiendo la ayuda de la Comisión para la Reconstrucción de la Ciudad de México. Hasta hoy siguen esperando.

Angeles Moreno, presidenta del comité de vigilancia del edificio, le cuenta a EL FINANCIERO que en un principio el plan era demoler todo, ya que el lugar no está en condiciones para ser habitado. “Vino una cuadrilla muy grande de ingenieros, directores responsables de obra y estructuristas del Instituto para la Seguridad de las Construcciones, hacen una revisión del edificio, y lo catalogan como alto riesgo de colapso en 2018”, puntualizó Moreno.

Pero la comisionada para la reconstrucción, Janelly Maldonado, les dijo que “la rehabilitación cuesta 80 millones de pesos”, mientras que la reconstrucción costaría 250 millones de pesos. “Están anteponiendo el dinero sobre nuestra se-



guridad”, sentenció Ángeles.

Dos triángulos en el concreto, que se pintaron como testigos en las columnas y cuyas puntas se deberían estar tocando una con la otra, muestran claras separaciones. Algunas tienen una grieta de un par de centímetros.

Otras atestiguan que una de las partes de la columna se ha deslizado un tramo, con una fisura en diagonal que sirve como una resbaladilla para los soportes de la construcción.

Alicia Yáñez Toledo, una de las vecinas, relata a este diario que su esposo, Enrique Viloria, sufrió un infarto cerebral por las presiones de no poder regresar al departamento donde vivían desde hace casi 30 años, por problemas burocráticos.

“Luchamos mucho para poder obtener un patrimonio donde ya grandes los dos pudiéramos disfrutar nuestra vejez. Somos adultos mayores, y lo único que pedimos es que las autoridades nos ayuden”, la-



DAÑOS. Vecinos piden ayuda para volver a sus departamentos, a 5 años del 19-S.

mentó Alicia con voz entrecortada.

El problema, según detallan los vecinos, es que hay cinco familias que insisten en seguir viviendo dentro, tres de las cuales tienen problemas legales por lo que se oponen rotundamente a salirse de sus casas.

Los habitantes de Aguascalientes 12 reclaman que es por estos cinco inquilinos que el resto de los 65

residentes ha tenido que pagar las consecuencias, a pesar de que un juez ordenó desalojar el edificio para reconstruirlo.

Una cosa en la que insisten, y que los vecinos lamentan en general, es que “en estos cinco años ya han muerto incluso 12 habitantes”, que se fueron sin poder regresar a sus casas.



“El edificio está increíble. Lo ves por fuera y todo mundo piensa que está terminado, pero no funciona”

FRANCISCO SILVA
Representante de vecinos
de Pacífico 223

Se entregó
hace 1 año,
pero no se
habita aún

49

Hace un año, el edificio de Pacífico 223 fue entregado ante las cámaras.

Funcionarios del Gobierno de la Ciudad de México estuvieron presentes con algunos de los vecinos.

Por fuera está impecable. Se ve todo nuevo. Sin embargo, “una vez que se hizo una revisión (nos dimos cuenta) y las instalaciones eléctricas generales, hidráulicas y sanitarias, estaban agarrados por pinzas (...) y nos dijeron que si nos mudábamos los 40 vecinos esto se iba a colapsar”, detalló Francisco Silva.

Silva, representante legal de los vecinos, le dijo a EL FINANCIERO que el problema fue la constructora Oyameles, a la que la comisión le encargó la obra, y que generó problemas que no se han solucionado.

“El edificio está increíble. Lo ves por fuera y todo mundo piensa que está terminado, pero tiene muchas carencias. No funciona”, puntualizó. Sólo cinco de los 40 vecinos que vivían en Pacífico 223, en la alcaldía Coyoacán, uno de los edificios más dañados por el sismo del 19 de septiembre de 2017, decidieron volver a habitarlo.

“Atacas un pendiente y sale otro”, lamentó Silva. — *Pedro Hiriart*



LAMENTABLE TRAGEDIA

TRAS EL 19S PERSISTEN DAÑOS EN INMUEBLES

A un lustro del temblor que cambió a México, existen miles de familias que aún no han podido regresar a sus hogares y que viven con miedo e inseguridad

ALIER BLANCAS
GRUPO CANTÓN

A cinco años del sismo del 19 de septiembre de 2017, en el que murieron 369 personas y quedaron decenas de edificios en ruinas, mayormente en la Ciudad de México, las memorias de aquel día resurgen con angustia, miedo y melancolía.

“Yo sólo deseo que no se vuelva a repetir lo de hace unos años, la ciudad fue un caos y se lloraba desesperación por todas partes, era un ambiente de tristeza y a la vez un estado emocional que le decía a tu cuerpo ‘tenemos que ayudar’”, comentó Georgina, habitante de la colonia Obrera.

Tan solo en la CDMX, las víctimas mortales fueron 228. Es justo la capital del país la que resultó con la mayor cantidad de edificios dañados. Cinco años después de esa tragedia, algunos de esos inmuebles permanecen en el abandono. De los edificios que se desplomaron



Afectados han sufrido tras la gran tragedia que sacudió al país

DATO

Por el Cartel Inmobiliario en la capital, hay impunidad y nunca hay culpables

por el sismo, los que más se recuerdan por la cantidad de fallecidos son el de Álvaro Obregón 286, en la colonia Roma Norte, el que estaba en la esquina de Amsterdam y Laredo, en la Hipódromo Condesa, Puebla y San Luis Potosí, el taller de costura de la Colonia Obrera o los Multifamiliares de Tlalpan.

Además, se dijo, a cinco años

del temblor, el tema del Cartel Inmobiliario muchas de las demarcaciones, es más que una realidad, donde hay impunidad y nunca hay culpables; “Sabemos que vivimos en una zona sísmica, pero después de tantos años no ha habido ningún detenido por el derrumbe de edificios, es necesario que haya responsables”, mencionaron.



PATRICIO SANZ 37

Larga espera y añorado retorno

A paso lento, pero con 60% de la obra avanzada, 18 familias aguardan para recuperar su hogar

LIZ GUZMÁN

Han pasado cinco años de aquella tarde de septiembre que dejó a 18 familias con su patrimonio bajo los escombros. Entre las víctimas de la tragedia están los exresidentes del edificio de la calle de Patricio Sanz número 37, en la colonia del Valle.

Tras años de lucha constante para recuperar lo que algún día fue su hogar, hay un avance de una obra aún gris que mantiene la promesa de rehabilitar las viviendas.

RECLAMAN SU HOGAR. De acuerdo con el testimonio de vecinos de edificios contiguos solo algunos de los afectados asisten a las juntas para dar seguimiento a la rehabilitación de sus viviendas.

En realidad, se ha perdido contacto con la mayoría de las personas que habitaron el número 37.

Además, por la pandemia, se especula que algunos habitantes del edificio siniestrado, quizá perdieron la vida afectados por el Covid o se fueron a vivir a otro sitio, pues se les perdió el rastro.

Actualmente, la obra está avanzada en un 60%, aunque los esfuerzos se están redoblando, para entregar el inmueble en enero.

En realidad, la reconstrucción de Patricio 37 ha sido lenta, lograron la orden de demolición tres meses después del sismo, el levantamiento de escombros también fue tardado. La calle estuvo cerrada por meses y la rehabilitación comenzó en mayo del 2021.

Los afectados esperan volver a reencontrarse con sus antiguos vecinos, pero tienen presente que eso no será del todo posible, pues a cinco años del temblor, la vida de las 18 familias que habitaban en el número 37 cambió para siempre.



LIZ GUZMÁN, EL GRÁFICO/ESPECIAL

Tras el sismo, el edificio se redujo a 5 niveles y se recargó en dos más.



POR GEORGINA OLSON
P: georgina.olson@gimm.com.mx

74
29/09

Co A CINCO AÑOS DEL 19S 19 SEP 2022

EMPRESAS FALLAN EN RECONSTRUCCIÓN; HABITANTES HALLAN DEFECTOS Y VICIOS

DAMNIFICADOS UNIDOS Y VECINOS DE COLONIAS DE IZTAPALAPA SEÑALAN más de medio centenar de casas con irregularidades; la Comisión del ramo asegura que ha atendido las solicitudes formalmente realizadas

A cinco años del sismo del 19 de septiembre del 2017, hay incertidumbre entre los damnificados del oriente de la ciudad, particularmente de las colonias Cananea y La Planta, en Iztapalapa, donde se están enfrentando a obras de rehabilitación con vicios y fallas, y empresas que no responden.

Es el caso de la Unidad del Parque, en La Planta: "De las 107 casas intervenidas, hay 53 con problemas. De esas 53, la empresa se apuró a atender 26 casas por el tema de las lluvias; los vecinos nos dicen que sus problemas continúan y hay otras 27 que faltan por atender", dijo Alfonso Sánchez Díaz, habitante de la unidad e integrante de Damnificados Unidos.

En la casa número 28, donde vive Nancy Pineda y su familia, "desde hace dos meses se empezó a filtrar el agua y de pronto ya había goteras por todos lados: caía agua sobre la sala, sobre el comedor, en la cocina y el baño, el techo de la salacomedor está muy dañado y ya no podemos prender la luz del comedor, y un foco de la sala ya tampoco se puede prender y la puerta de la recámara y el baño ya no cierran".

Por eso desde que empezaron los problemas buscaron a la empresa que rehabilitó la casa.

"Buscamos a los de la empresa JOBT desde hace dos meses, pero no vinieron y hace una semana nos dimos cuenta y cuando despertamos vimos que el agua estaba cayendo sobre la pantalla que tenemos en la sala y se echó a perder", relató Nancy.

Luego de que le infor-



CALZADA DE TLALPAN

MISA EN EL MULTIFAMILIAR

Una ceremonia religiosa se llevó a cabo ayer en memoria de las víctimas del sismo del 19 de septiembre de 2017. Tras concluir el acto a cargo del obispo Carlos Samaniego, deudos, vecinos y amigos se dirigieron a las canchas para pintar huellas con sus manos.



Pág

maron esto último a la empresa, el martes pasado fueron trabajadores a revisar la casa y colocaron resina en la azotea. Prometieron que cuando seque la resina van a colocar impermeabilizante, sin embargo, Nancy no está convencida de que sea una solución de fondo.

“Al caminar por la azotea, la parte del piso que está más cerca de la fachada se mueve; eso no está seguro y nos preocupa que el tema de la resina no va a resolver el tema de las grietas de la azotea”, agregó.

Consultada al respecto, en el área de prensa de la Comisión para la Reconstrucción expresaron: “No tenemos solicitudes para la atención de dicho universo (de 53 casas)” y que sólo conocen de cinco casos en la Unidad El Parque.



Hace un mes descubrimos que se había formado una nueva grieta de 40 metros de largo (en la Unidad del Parque)”.

ALFONSO SÁNCHEZ
DAMNIFICADOS UNIDOS

“En caso de presentar algún vicio oculto, será reparado a la brevedad”, agregaron.

En la Unidad del Parque se descubrieron grietas en la zona tras el sismo, por lo que la Comisión contrató a una empresa para rehabilitar el suelo.

“Contrataron a la empresa Soilte, que hizo 206 perforaciones en el terreno

Sección

com

Fecha



Foto: Especial

En la casa número 28 de la Unidad Habitacional El Parque reportan filtración de agua y goteras.

de 12 mil metros cuadrados y durante un año se inyectó bentonita en el suelo”, explicó el vecino Alfonso Sánchez Díaz.

“Hace un mes descubrimos que se había formado una nueva grieta de 40 metros de largo, un metro de ancho y alrededor de un metro de profundidad, y se sigue desgajando (el terreno).

“Nos preocupa el estado del suelo y no nos queda claro si la rehabilitación que hicieron del suelo fue la más adecuada”.

En la colonia Cananea han detectado problemas en la rehabilitación de al menos cinco casas. Una de ellas es la de Alejandro Guzmán, quien vive con sus hijos y nietos; en total, 14 personas.

Su casa sufrió daños en un castillo y una trabe, así como cuarteaduras en varias paredes, sin embargo, los trabajos de rehabilitación han mostrado muchos defectos, al grado que debió contratar otros trabajos para garantizar que su casa estuviera segura.

La rehabilitación de su casa empezó en noviembre de 2021 y corrió a cargo de la empresa Synohidro México, S.A. de C.V.

“Terminaron la obra en marzo (pasado) y me dicen: ‘Ya todo lo malo ya quedó’, y yo les dije: ‘No, momento, ¿por qué no me hicieron el castillo que está en la mera esquinita, sosteniendo todo el peso? Es el que está dañado””, les señaló.

Luego les refirió que el mismo ingeniero Alfonso Rosales, subdirector de Obras Multifamiliar y Unifamiliar de Seduvi –del equipo multidisciplinario de la Comisión para la Reconstrucción–, ya había señalado que se tenía que demoler y hacer de nuevo.

En junio, después de insistir en la Comisión, regresaron los trabajadores a construir tal castillo.

“Tuve que proporcionar herramientas para que hicieran su trabajo, porque la empresa los abandonó también a los trabajadores, y en vez de mandar gente profesional, maestros de obra, mandan chalanes; uno de ellos siempre llegaba tomado; a regañadientes volvieron a hacer el castillo”, narró Alejandro.

Tuvo que pagar parte de la rehabilitación porque la empresa no cumplía con lo que indica el dictamen: dos cuartos de la casa requerían rehabilitación.

El ingeniero responsable de la obra, Edgar Olivera, le dijo “hasta aquí alcanzó el presupuesto”.

“La verdad yo tuve que endrogarme; tuvimos que reforzar los muros. Esos señores (de la Comisión para la Reconstrucción) piensan que las ayudas que me dan de dos rentas de cuatro mil pesos para 16 personas me alcanzan, pero no”.

A la fecha, la impermeabilización de su azotea no quedó bien y la empresa no se ha llevado el casco generado.

EL DATO

La Comisión

El área de prensa asegura que han atendido las demandas de los damnificados y que si no lo han hecho es porque no tienen solicitudes.

La Comisión ha enviado a su personal para que Alejandro firme de conformidad con la finalización del trabajo, pero no lo ha hecho por no estar conforme.

Sobre las cinco casas en las que se detectaron fallas en la colonia Cananea, el área de prensa de la Comisión señaló que “no se tiene petición alguna” y sobre la casa de Alejandro Guzmán, que “ha sido concluida su rehabilitación, posteriormente el vecino solicitó un monto adicional para otros trabajos, mismo que fue aprobado. Más adelante volvió a solicitar mayor cantidad, pero se le comentó que dichos trabajos ya no tenían alcances de reforzamiento de la vivienda”.



Pasma la reconstrucción disputa legal de vecinos

IVÁN SOSA

Las grietas en los muros muestran los daños del sismo de 2017 en Aguascalientes 12, en la Colonia Roma, un edificio cuyos habitantes mantienen un conflicto que durante cinco años ha impedido cualquier avance de reconstrucción.

Desde afuera se observan los ventanales quebrados, pero la fisura mayor está en las divergencias entre damnificados.

Siete residentes gestionaron un amparo desde 2019 en contra de la orden de demolición inicial.

Consiguieron después que la Comisión para la Reconstrucción aceptara plantear este año una propuesta para dejar en pie el edificio y únicamente reforzarlo.

En respuesta, el grupo mayoritario —que en asamblea había aprobado el derribo y la reconstrucción desde cero—, tramitó otro amparo en junio de 2022 en contra de la decisión de mantener el inmueble en pie.

“No hay ningún daño estructural, desde un principio se trabajó durante año y medio con los estudios para la rehabilitación, pero en el cambio de Gobierno consiguieron reclasificar para hacer la demolición”, explicó Jaime Díaz uno de los vecinos.

La negativa a reconstruir tiene que ver con que, al demoler, los vecinos estiman que deberán redensificar con niveles de más, por tratarse de departamentos de más de 100 metros cuadrados.

Al intervenir una inmobiliaria particular, los siete veci-



■ Fisuras en el inmueble y en las posturas de los residentes.

nos estiman que pondrán en riesgo sus títulos de propiedad y se favorecerá a habitantes del otro grupo, que sólo tenían la posesión, sin escrituras.

“Un notario hizo un barrido en cada departamento y se vio que 25 departamentos tenían hipoteca y otros 5 no tenían cómo acreditar la propiedad”, cuestionó Díaz.

Por el grupo mayoritario, María de los Angeles Moreno indicó que en cinco años de divergencias, 13 vecinos mayores de edad fallecieron sin poder volver a sus hogares, aun cuando eran propietarios.

“Claro que hay daño estructural, hay dictámenes del Instituto de Seguridad para las Construcciones y el direc-

tor, Renato Barrón, nos informó que se debía demoler para reconstruir”, subrayó Moreno.

“Nuestro patrimonio está en riesgo de perderse, exigimos al Gobierno que actúe de forma inmediata conforme a la sentencia del Tribunal Colegiado y el Juzgado Octavo de Distrito, y reconstruya este edificio”, demandó Moreno.



■ La demolición o el reforzamiento están detenidos.



ACUSAN MALVERSACIÓN DE FONDOS

En pausa, Coquimbo 911

Restauraron los edificios a los lados; temen hayan quedado endeble

LILIANA ESPITIA

7

A cinco años del sismo del 19-S, el único edificio que colapsó al norte de la Ciudad de México, en la alcaldía Gustavo A. Madero, no ha sido levantado y sus residentes padecen las consecuencias.

“Las personas que vivían ahí se fueron a vivir con familiares, otros a rentar a otra parte y de los demás no sabemos dónde andan”, platicó Susana Palacios, habitante de la colonia Lindavista.

Fue el inmueble marcado con el número 911, en la calle Coquimbo, el que se enterró con el sismo del 19 de septiembre de 2017, lo que cobró la vida de nueve personas, cuyos cuerpos fueron encontrados entre los escombros en los siguientes cinco días.

“Lo que pasó fue que los edificios de los costados (el 909 y el 911 bis) se recargaron en el edificio de enmedio (el 911) y lo hicieron caer. Los otros dos edificios también se dañaron, pero no cayeron por completo”, recordó el vigilante de la caseta en Sierravista.

12
MILLONES
686 mil pesos fueron destinados para la restauración del edificio marcado con el número 909.

Los residentes de Coquimbo aseguraron que apenas en 2021 una constructora comenzó a poner los cimientos en el número 911, en donde rescatistas sólo encontraron a un sobreviviente.

LA LANA. Sin embargo, las obras se suspendieron por la malversación del presupuesto que los afectados consiguieron —luego de un calvario de citas y reuniones— a través de la Comisión

para la Reconstrucción.

“Lucraron con la tragedia y con nuestro dolor. Entendemos la burocracia, pero no es posible que después de este tiempo la gente siga sin dónde vivir”, lamentó Susana Palacios.

La mujer es habitante del edificio 909 que resultó afectado y apenas en marzo de este año pudo regresar a habitar su departamento, pues más de cuatro años se llevó la restauración del inmueble. Las autoridades destinaron 12 millones 686 mil pesos para reparar los daños y fisuras del edificio; no obstante, ella y sus vecinos no consideran que las viviendas se las entregaron en óptimas condiciones; tienen miedo de que hayan quedado endeble.



Rescataron a un hombre con vida y hallaron 9 cadáveres.

LILIANA ESPITIA. EL GRÁFICO



PARQUEADOS

INMUEBLES CAÍDOS EN LA ROMA-CONDESA



La reconstrucción en este corredor no ha ocurrido tras el sismo; unos predios son utilizados como estacionamientos

SERGIO TREJO

Muy diferente a lo que sucedió en otras zonas devastadas en la CDMX por el sismo del 19-S, en cuatro de los inmuebles colapsados en el corredor Roma-Condesa el clamor de una reconstrucción no se oyó y en su lugar quedaron espacios que son utilizados como estacionamientos.

En los predios en Amsterdam 107 y 25, colonia Hipódromo Condesa, así como los localizados en Álvaro Obregón 286 y Medellín 176, colonia Roma, ya no hay huella de la devastación que dejó el terremoto de 7.1 grados hace cinco años. Están cercados por

vallas publicitarias y no con las mantas que cuelgan en otros sitios de la tragedia con la leyenda: "Este inmueble afectado por el sismo del 19 de septiembre de 2017 es reconstruido con recursos públicos por el gobierno de la Ciudad de México a través de la Comisión para la Reconstrucción".

AL ABANDONO. En el 107 de Amsterdam, donde murieron cinco personas, hay dentro algunas tablas regadas, costales de basura y vegetación, pero ningún indicio de que esta edificación se volverá a levantar.

En el número 25 sobre la misma calle —edificio que por su fachada era

considerado con alto valor artístico—, actualmente el terreno fue absorbido por un estacionamiento alejado que, rodeado de una barda, pone en claro que "Este terreno no está en venta"; ahí pereció una señora.

Álvaro Obregón 286, edificio de oficinas donde fallecieron 49 personas y rondó el fantasma de corrupción, ya que pese a advertencias de daños estructurales siguió operando unos meses más, ahora contiene materiales de la constructora que al lado promueve la venta de departamentos.

Y Medellín 176, donde pereció un hombre, es un estacionamiento con servicio de pensión.



TERREMOTO

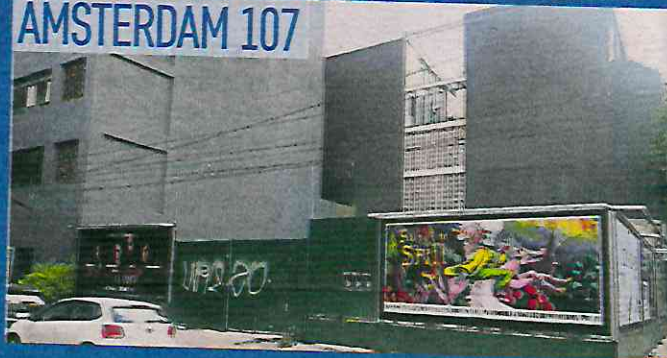
EL DATO

ALO LARGO de la colonia Hipódromo-Condesa hay zonas que sí están en proceso de reconstrucción por las autoridades.



SERGIO TREJO. EL GRÁFICO

ÁMSTERDAM 107



ÁLVARO OBREGÓN 286



ÁMSTERDAM 25



49

PERSONAS

murieron en Alvaro Obregón 286, convirtiéndose en el inmueble colapsado en el que más víctimas mortales dejó el 19-S.

COMISIÓN DE RECONSTRUCCIÓN



EN CDMX, 80% DE AVANCE: COMISIONADA

Faltan 6 mil 400 viviendas por reconstruir, a 5 años del 19-S

Hay un avance general de 80%, dice comisionada para la Reconstrucción de la CDMX; a quienes ya no se les pudo edificar, se les indemnizó, dice

SISMO 19-S: A CINCO AÑOS

SALVADOR CORONA *13.09.22*
—metropoli@eluniversal.com.mx

A cinco años del sismo del 19-S, la comisionada para la Reconstrucción de la Ciudad de México, Jabnely Maldonado Meza, dijo que quedan por reconstruir 6 mil 400 viviendas entre unifamiliares y departamentados, de las cuales 3 mil 313 están por iniciar la obra y prevé que estén listas en 2023.

En entrevista con EL UNIVERSAL, la funcionaria comentó que la reconstrucción lleva un avance general de 80%, el cual incluye la atención de 19 mil viviendas que

resultaron dañadas por el temblor del 19 de septiembre de 2017, pues a la fecha han terminado de reconstruir 12 mil 710 casas.

La comisionada explicó que para la reconstrucción de la capital del país tiene comprometidos 8 mil millones de pesos para diversas obras, de los cuales 7 mil 600 millones de pesos han sido ejercidos, pero estimó que la rehabilitación en total pueda costar cerca de 12 mil millones de pesos.

“Ya se ha dicho que la reconstrucción cuesta más de 12 mil millones de pesos, es decir, todavía nos falta recursos por gastar; de los 12 mil millones de pesos que se

prevén [gastar], hemos comprometido 8 mil millones y hemos gastado 7 mil 600 millones”.

Dijo que, además del apoyo de renta, han dado 72 indemnizaciones—que ronda en los 500 mil pesos— a las familias que ya no se podía construir su vivienda y se les dio la opción de vivir en Tláhuac, pero no aceptaron y decidieron ir a otra parte de la capital del país, así como otro estado.

A pregunta expresa si se han acercado personas a quienes se les entregó una vivienda en la pasada administración, la servidora pública aseveró que sí han llevado casos de casas antisísmicas que ya no han sido funcionales, y que 36 tuvieron que ser demolidas para construir nuevas.

Dijo que ese tipo de modelos de casas no fue diseñado correctamente y que no cumplía con las medidas correctas, por lo que las viviendas que aún existen y fueron entregadas durante la emergencia sanitaria, las familias les han hecho adecuaciones.

“Hemos demolido esas casas que fueron hechas con recursos donados por instituciones nacionales e internacionales, las hemos estado demoliendo y reconstruyendo porque son casas que en ninguno caso tienen ventilación o iluminación, entre otras cosas, por lo que no cumplen con los lineamientos de la seguridad de las construcciones”, refirió.

Sobre si han entregado casas sin terminar acabados o por alguna razón en San Gregorio, Xochimilco, Maldonado Meza aseguró que no, y que no pueden ser entregadas sin terminar por cuestión de seguridad, y que si hay cambios en los planos de construcción, se notifica a las familias. ●



IMAGEN DEL DÍA

RECUERDAN A VÍCTIMAS

SISMO 19-S: A CINCO AÑOS



Damnificados del multifamiliar Tlalpan, donde varios edificios se vinieron abajo el 19-S, organizaron ayer domingo una misa en memoria de quienes murieron ese día y realizaron una protesta en el lugar. A manera de conmemoración, plasmaron las palmas de las manos en las canchas deportivas del sitio.

JABNELY MALDONADO MEZA
Comisionada de la Reconstrucción

"Hemos estado demoliendo y reconstruyendo [algunas casas anti-sísmicas] porque no cumplen con los lineamientos de la seguridad de las construcciones"

8 MIL

MILLONES DE PESOS
están comprometidos para diversas obras de reconstrucción.

12 MIL

MILLONES DE PESOS
va a costar la rehabilitación de la CDMX, tras el 19-S, según comisión.



Como Londres 224, 12 mil 710 viviendas dañadas por el sismo del 19-S fueron reconstruidas.

TOMADA DE TWITTER



Foto: Archivo/Efrén Argüelles

El pasado 7 de septiembre, la comisión para la Reconstrucción entregó 11 departamentos en la Gustavo A. Madero.

RECONSTRUCCIÓN

Comisión reporta 85% en el avance

De las 22 mil 187 viviendas afectadas en el sismo de 2017, se han atendido 18 mil 962

24/100

POR GEORGINA OLSON
georgina.olson@gimm.com.mx

La Comisión para la Reconstrucción dio a conocer ayer que de las 22 mil 187 viviendas afectadas por el sismo del 19 de septiembre del 2017, "se ha atendido a 85 por ciento, que representa un total de 18 mil 962 hogares".

A través de un comunicado, la Comisión detalló que el avance reportado es la suma de todos los trabajos realizados, es decir "que 13 mil 160 viviendas se han entregado, cinco mil 415 se encuentran en obra", lo que suma los 18 mil 962 hogares atendidos.

Si se considera que hubo 22 mil 187 viviendas dañadas durante el sismo de hace

cinco años y que se han entregado 13 mil 160, falta de entregar 30.6 por ciento.

La Comisión detalló que se han invertido siete mil 521 millones de pesos, que además de emplearse para reconstruir vivienda se han utilizado para entregar apoyos de renta, demoliciones, supervisiones, proyectos ejecutivos, condonaciones de agua y predial, reubicaciones e indemnizaciones para un total de 100 mil personas.

La Comisión para la Reconstrucción también dio a conocer que se está construyendo la unidad habitacional El Porvenir, que consta de 330 departamentos y lleva un avance de más de 60%; con una inversión de casi 400 millones de pesos.

El objetivo es reubicar a 330 familias de Tláhuac e Iztapalapa, cuyos terrenos ya son inhabitables por las grietas que se han formado durante y después de los sismos.



Sismo de 2017: reconstrucción en CdMx lleva 80% de avance

OMAR BRITO, CIUDAD DE MÉXICO

La comisionada para la Reconstrucción en CdMx, Jabnely Maldonado, informó que la pandemia y los efectos de la guerra en Ucrania retrasaron los trabajos, que hoy llevan un avance de 80%; “hemos entregado casi 13 mil viviendas reconstruidas y rehabilitadas y hemos avanzado en la atención de casi 100 mil personas”, dice a MILENIO. PAG. 11

CdMx: reconstrucción lleva 80%; atrasos, por pandemia e invasión

Comisionada. i/

Jabnely Maldonado da cuenta de 13 mil casas entregadas y atención a 100 mil personas

OMAR BRITO
CIUDAD DE MÉXICO

A las 13:14 horas del 19 de septiembre de 2017, un sismo de 7.1 grados con epicentro en Puebla sacudió el centro del país, dejando 369 muertos (219 en la Ciudad de México), 43 edificios derrumbados y daños en miles de inmuebles.

Jabnely Maldonado, comisionada para la Reconstrucción en la capital, aseguró que este programa lleva 80 por ciento de avance y que los retrasos se deben a la pandemia, al incumplimiento de empresas y hasta a la invasión a Ucrania, pues elevó 10 veces los precios del acero.

“Llevamos casi 80 por ciento de avances del programa de reconstrucción, eso significa que hemos entregado casi 13 mil viviendas reconstruidas y rehabilitadas, tanto casas como departamentos; hemos avanzado en la atención de casi 100 mil personas y actualmente, en obra, nos encontramos en 6 mil 400 viviendas, nos falta por iniciar 3 mil 300”, comentó a MILENIO.

Algunos edificios ya se en-

tregaron por parte de la Comisión de la Reconstrucción, como el multifamiliar de Tlalpan, tras una inversión de 293 millones de pesos; en este inmueble murieron nueve personas.

Una de las obras que van más lentas es la de Coquimbo 911. En el lugar fallecieron otras nueve personas y tras rescindir el contrato con la primera empresa por incumplimiento, apenas se han colocado los cimientos.

En el colegio Enrique Rébsamen, en la alcaldía Tlalpan, murieron 19 niños y siete adultos. Tras encontrar irregularidades en la remodelación del inmueble, la dueña fue detenida y se emitió orden de captura contra el director responsable de obra, Francisco Arturo Pérez, por el que se ofrece una recompensa de un millón de pesos.

En el centro de la ciudad, el colapso del edificio ubicado en calle Chimalpopoca esquina con Simón Bolívar cobró la vida de 21 personas. Como en 1985, las trabajadoras costureras fueron víctimas de las malas condiciones laborales; este predio ahora se utiliza como estacionamiento público y los trabajadores nada saben de los dueños.

Otro hueco que dejó el sismo fue el que se encuentra en Álvaro Obregón 286, donde cayó un edificio dejando 49 fallecidos. El lugar está vacío ya a la espera, pues primero se intentó colocar un memorial y ahora el plan es hacer un centro

de preparación para rescatistas.

Hasta el momento se han ejercido 7 mil 500 de 12 mil millones de pesos previstos para la reconstrucción. ■

Escanea el código QR y consulta más información en: www.milenio.com





Se cumplen 5 años del sismo del 2017

Reportan avance de 80% en reconstrucción en la CDMX

JABNELY MALDONADO, titular del área, sostiene que se han entregado 13 mil viviendas; en la colonia Roma aún hay decenas de inmuebles que están a la espera de restauración

• Por Jorge Butrón

jorge.butron@razon.com.mx

15-9

A cinco años del sismo que se registró en la Ciudad de México y otras entidades el 19 de septiembre del 2017, aún no concluye la reconstrucción o rehabilitación de los inmuebles que resultaron dañados en la capital.

Durante un recorrido realizado por la colonia Roma, se pudo apreciar decenas de casas y edificios aún con graves daños.

Esta zona también fue una de las más afectadas durante los sismos de 1985, registrados el 19 y el 20 de septiembre de ese año.

Banquetas levantadas, techos caídos, terrenos e inmuebles en el olvido y semivacíos; otros en los que todavía se está sacando cascajo y algunos más que se convirtieron en estacionamientos, son perceptibles en esta colonia de la alcaldía Cuauhtémoc.

En algunos inmuebles persisten lonas viejas y roídas que anuncian que se encuentran en proceso de reconstrucción; sin embargo, algunos edificios de esta colonia tienen marquesinas provisionales de polín, que también son un riesgo para los peatones.

A pesar de que en estos inmuebles ya no viven personas, todavía se ven en los muros las cruces que, de acuerdo con los expertos, son señales de daño estructural.

En este marco, y en entrevista con *La Razón*, Jabnely Maldonado Meza, comisionada para la Reconstrucción de la Ciudad de México, señaló que hasta el momento se han entregado casi 13 mil viviendas, entre casas y departamentos

rehabilitados y construidos, mientras que se encuentran en obra seis mil 424 más, pero están por iniciar trabajos en otras tres mil 300, que es lo que falta para cerrar el programa.

La Comisión para la Reconstrucción atiende un universo de viviendas que resultaron con algún tipo de daño durante el sismo del 19 de septiembre de 2017, recordó.

“Tenemos un avance total

EL DATO

DURANTE EL SIMULACRO de hoy, la alerta sísmica sólo se escuchará en aproximadamente 10 mil altavoces instalados en 62 de los 125 municipios del Estado de México.

del programa de 80 por ciento y en el programa Vivienda Nueva se construyen 330 casas con un avance de 60 por ciento, pero ahí van las personas con dictamen de que no pueden regresar a sus casas. De esa manera se ha beneficiado a más de 100 mil personas. Hemos dado casi medio millón de apoyos en muchos rubros, como renta, condonaciones de agua, predial, escrituraciones, indemnizaciones y departamentos reubicados”, destacó.

Respecto a los edificios que se encuentran dañados en la colonia Roma, mencionó que los que le tocan ya fueron demolidos, salvo uno; por ello, dijo, no tienen más pendientes por demoler. El único inmueble que está a la espera se encuentra en avenida México 117.

A pesar de las cifras oficiales, hay per-

sonas que aún se mantienen a la espera de que les entreguen su edificio tras cinco años del sismo.

Verónica Mendiola, administradora del condominio Centauro, ubicado en la colonia Doctores, asegura que no hay fecha para que les den su edificio, a pesar de que fueron los primeros afectados desde el movimiento telúrico del 7 de septiembre del 2017.

“No hay fecha. Nos dijeron en este año, pero al parecer no va a ser así. Nosotros lo que queremos es regresar a nuestras viviendas y terminar con esta pesadilla”, apuntó.

Cabe destacar que al inicio del actual gobierno, la Auditoría Superior de la Ciudad de México detectó irregularidades en el programa de reconstrucción durante la administración del ahora senador del PRD, Miguel Ángel Mancera.

Hasta el momento, por presunto desvío de recursos se encuentra bajo proceso penal Edgar Tungüí Rodríguez, ex titular de la Comisión para la Reconstrucción de la Ciudad de México.

2

Sismos de gran magnitud se registraron en septiembre de 1985

330

Casas se construyen en las zonas dañadas bajo el programa Vivienda Nueva



EL TIP

EL 15 DE JULIO del 2021 César Cravioto dejó la titularidad de la Comisión para la Reconstrucción de la Ciudad de México, debido a que asumió el cargo de senador de la República.



Foto|Jorge Burrón|La Razón

EN ESTE INMUE-
BLE de la colonia
Roma es evidente
la falta de avances.



Atiende Comisión de Reconstrucción de la CDMX 18,962 viviendas afectadas por sismo de 19S de 2017

Se han invertido más de 7 mil 500 millones de pesos; hay 85 por ciento de avance en la reconstrucción

Informe

Redacción / Crónica

metropoli@cronica.com.mx

19.09.22

El Gobierno de la Ciudad de México, a través de la Comisión para la Reconstrucción, informó que, de las 22 mil 187 viviendas afectadas por el 19S de 2017, se ha atendido a un total de 18 mil 962 hogares, que representa al 85 por ciento de los damnificados.

De lo anterior se desprende que 13 mil 160 viviendas se han entregado, 5 mil 415 se encuentran en obra y 3 mil 313 están por iniciar.

Con una inversión de 7 mil 521 millones de pesos, además de reconstruir viviendas, se han otorgado casi medio millón de apoyos en rubros como apoyo a renta, demoliciones, supervisiones, pro-

yectos ejecutivos, condonaciones de agua y predial, reconstrucciones, rehabilitaciones, reubicaciones e indemnizaciones en beneficio de más de 100 mil personas. Asimismo, se interviene El Porvenir, unidad habitacional que se construye en beneficio de las familias con dictamen de reubicación. La obra consta de 330 departamentos y lleva un avance de más del 60 por ciento; su inversión es de casi 400 millones de pesos.

Además, si las familias a reubicar deciden reconstruir en otro terreno, o bien, mudarse a otra ciudad, tienen el derecho de una indemnización por 520 mil pesos; a la fecha 72 personas han optado por este esquema.

Todas las personas que así lo han requerido por el tipo de intervención de su vivienda, cuentan con apoyo a renta, a la fecha se han otorgado 298 mil 922 apoyos. Es importante mencionar que, gracias al Programa de la Reconstrucción, se logró la condonación de agua y predial en 298 mil 922 viviendas.

En cuanto a la intervención de viviendas a cargo de la Fundación Carlos Slim, 26 edificios se atendieron, mismos que ya han concluido en su totalidad y han sido entregados a las familias.

Se atienden también 19 Unidades Habitacionales; nueve han sido entregadas, seis se encuentran en obra y cuatro más están por iniciar.

En coordinación con la Comisión, el Instituto Nacional de Antropología e Historia y el Instituto Nacional de Bellas Artes, se ha llevado a cabo el rescate, restauración, y preservación del Patrimonio Cultural e Histórico, se han atendido 21 templos, de los cuales, se han entregado 19 y el resto está por culminar su obra.

Que las y los niños regresen a una escuela segura, también ha sido prioridad para la reconstrucción, y en un trabajo conjunto entre la Secretaría de Educación Pública Federal y la Secretaría de Obras del Gobierno de la Ciudad de México (SOBSE), se han atendido 2 mil 115 escuelas; de 222 que están a cargo del Gobierno de la Ciudad, 218 se han concluido y cuatro están en proceso; en 18 de ellas colaboró la Comisión para la Reconstrucción.

Se intervinieron tres clínicas, el Hospital Gea González y la Carretera Xochimilco-Tulyehualco, la cual quedó concluida en su totalidad bajo esta administración. También, a través de un proceso de reforzamiento, se intervino la Catedral de la Ciudad de México y al Ángel de la Independencia; y se han recuperado tres mercados públicos.

Atendiendo el compromiso de transparencia, la Comisión para la Reconstrucción creó un portal digital en el que se encuentra información del proceso de reconstrucción, para las familias damnificadas y público en general. A pesar de la pandemia, la Comisión no detuvo sus labores, cumpliendo con todas las medidas de seguridad, para continuar avanzando con el Programa de la Reconstrucción.



Más de 22 mil 187 viviendas resultaron afectadas por el sismo del 19S de 2017.