

**JEFA DE GOBIERNO**





# Se ha dado apoyo histórico a Milpa Alta: Sheinbaum

Desde el inicio de la administración se multiplicó por cinco la ayuda, asegura

**SALVADOR CORONA**

—metropoli@eluniversal.com.mx

En una jornada de trabajo en la alcaldía de Milpa Alta, la jefa de Gobierno de la Ciudad de México, Claudia Sheinbaum, afirmó que se ha dado un apoyo histórico a esta demarcación, ya que desde el inicio de la administración se multiplicaron por cinco los apoyos que se daban.

En ese sentido, dijo que los apoyos también son para el cultivo de nopal en 2 mil 682 hectáreas, sin agroquímicos, lo que permite dar mayor valor a la cactácea.

Durante su visita al paraje del Programa Integral Fitosanitario y Agroecológico del Cultivo de Nopal-Verdura, la mandataria capitalina destacó que se han destinado 40 millones de pesos en la reestructuración del Centro de Acopio de Nopal.

“Son casi 500 millones de pesos que se han invertido en Milpa Alta en estos tres años y vamos por más. Así que este es un apoyo al campo en la Ciudad y también estamos impulsando la comercialización, y pronto vamos a informar sobre algunas ayudas adicionales, que son una de las demandas históricas para Milpa Alta”, detalló.



Claudia Sheinbaum visitó el paraje del programa integral de cultivo de nopal.

Comentó que este año han otorgado 3 mil millones de pesos para el campo en la Ciudad de México, en Milpa Alta, y pasaron de 480 productores en 2018 a 2 mil 809 productores apoyados en 2021.

“De 580 brigadistas para los bosques que ganaban o tenían un apoyo de 2 mil 400 pesos, ahora son 840 brigadistas que tienen ayudas por entre 6 mil y 8 mil pesos mensuales para conservar los bosques de Milpa Alta”, subrayaron las autoridades.

La jefa de Gobierno de la Ciudad de México realizó un recorrido por el Centro de Salud T-III Villa Milpa Alta. Ahí los trabajadores le reclamaron por la falta de equipo e insumos, por lo que la mandataria aseguró que el tema sería resuelto a la brevedad.

Este centro de salud ofrece cerca de 100 consultas al día, trabaja de lunes a domingo de 8:00 de la mañana a las 20:00 horas, y además ofrece servicio dental, de psicología y nutrición, entre otros.

“Era un Centro T-I muy pequeño, y se convirtió en un Centro T-III; la alcaldía de Milpa Alta hizo una parte de la inversión y nosotros hicimos otra parte. Ya está operando, nos faltan todavía algunos detalles de equipamientos y algunos insumos, pero ya está operando para beneficio de toda la población”, aseguró la funcionaria capitalina. ●

## CLAUDIA SHEINBAUM

Jefa de Gobierno

“Son casi 500 mdp que se han invertido en Milpa Alta en estos tres años y vamos por más. Este es un apoyo al campo en la Ciudad”



**CENTRO DE SALUD TIII**

## Amplían beneficios para vecinos de Milpa Alta 19

La jefa de Gobierno, Claudia Sheinbaum Pardo, visitó el Centro de Salud TIII Villa Milpa Alta que se amplió en beneficio de los habitantes.

La funcionaria capitalina detalló que era un Centro T-I, muy pequeño, y se convirtió en un Centro T-III.

“La alcaldía hizo una parte de la inversión y nosotros hicimos otra. Y, aunque ya está operando, nos faltan todavía algunos detalles de equipamientos y algunos insumos, pero ya está trabajando para beneficio de toda la población”.

Explicó que la T-III es el máximo nivel de centros de salud que se pueda tener.

Ahí se ofrecen 100 consultas al día, trabaja de lunes a domingo, de 8 de la mañana a 8 de la noche. **Hilda Escalona**





AGUA, SALUD Y EDUCACIÓN

# Sheinbaum promete ayudar a Milpa Alta

CORTESÍA GOBIERNO CDMX

HILDA ESCALONA  
La Prensa

21

## La jefa de Gobierno buscará al Presidente para atender los pendientes

Junto a la comunidad de Milpa Alta, la jefa de Gobierno, Claudia Sheinbaum Pardo se comprometió a dar apoyos para temas de salud, educación universitaria, movilidad, agua, campo y bosques, así como para el deporte.

“Primer compromiso, regreso en un mes. Segundo compromiso, nos comunicamos con las autoridades agrarias para que comience a proceder todo el proceso de elección comunal que es muy importante. Tercer acuerdo, necesitamos resolver los apoyos para Milpa Alta en cinco temas: el primero, salud, que vamos a pedir al Presidente de la República que nos



ayude, el segundo educación universitaria, que vamos a pedir al Presidente también que nos apoye en eso; tercero, los proyectos de movilidad, que también hay varios y tenemos que consultarlos con ustedes, como por ejemplo, reactivar

el Trolebús que llegaba a Milpa Alta, que es uno de los proyectos que tenemos y que queremos presentarles para que se puede resolver; el cuarto es el tema del agua, que es importante que se resuelva con la aprobación de todos y el cinco es

## CAMPO

**LA ALCALDÍA** Milpa Alta pasó de 480 productores en 2018 a 2 mil 809 productores apoyados en 2021

**Sheinbaum** les prometió a los vecinos ampliar el hospital para el próximo año





## INTENTAN EN MILPA ALTA REVENTAR LA ASAMBLEA

10  
-La Jefa Claudia se comprometió a regresar en un mes a Milpa Alta para resolver si se construye o no la Universidad del Bienestar y se amplía el Hospital. Luego de finalizar su



recorrido por el Centro de Salud TIII Villa Milpa Alta, la Jefa, acompañada de la alcaldesa Judith Vanegas Tapia, acudió a una Asamblea Pública con habitantes de la demarcación para escuchar sus principales demandas.

Sin embargo, un grupo de presuntos comuneros, con gritos intentaron "reventar" la sesión con el pretexto de "no ser escuchados ni tomados en cuenta".

Incluso, en las participaciones de otros vecinos, los quejosos lanzaban gritos y chiflidos, lo que obligó a la mandataria a exigirles respeto a quienes hacían uso de la palabra y les abrió el diálogo a dos de sus representantes.



Especial

La Jefa de Gobierno ayer durante un recorrido por la Alcaldía Milpa Alta.

## Impulsan en Milpa Alta la producción de nopal

AMALLELY MORALES

El Gobierno de la CDMX impulsa la producción del nopal, con el apoyo de dos mil 648 hectáreas, como parte del Programa Integral Fitosanitario y Agroecológico.

“Y, al mismo tiempo, con 40 millones de pesos estamos reestructurando el Centro de Acopio del Nopal de Milpa Alta para poder ayudar a los productores a su procesamiento y a su venta con mayor valor agregado.

“Así que son casi 500 millones de pesos que se han invertido en Milpa Alta en estos tres años”, informó la Jefa de Gobierno, Claudia Sheinbaum.

La Mandataria dijo que, de ese recurso, 40 millones de pesos se invierten en la reestructuración del Centro de Acopio del Nopal de Milpa Alta, un lugar en el que los productores se ayudan el

procesamiento y la venta con mayor valor agregado.

Sheinbaum agregó que, en cuanto a los apoyos, en 2018 se ayudaba a 480 productores, mientras que este año, la cifra creció a 2 mil 809 productores.

Además, aseguró que se apoya a 840 brigadistas que reciben entre seis mil y ocho mil pesos mensuales para la conservación de los bosques de la demarcación.

Después, Sheinbaum hizo un recorrido en el Centro de Salud TIII en la Alcaldía, donde también encabezó una asamblea con vecinos, quienes expresaron sus preocupaciones respecto a temas de salud, educación universitaria, movilidad, agua, campo y bosques, así como para el deporte.

La Jefa de Gobierno aseguró que el otro año se va a ampliar el Hospital General de Milpa Alta, con apoyo del Gobierno federal.





18 OCT 2021

Página:

32

Sección:

Fecha:



► La jefa de Gobierno, Claudia Sheinbaum, realizó una gira de trabajo por la alcaldía Milpa Alta. En esta imagen, con productoras de nopal. Foto Pablo Ramos





HILDA ESCALONA

7

## Aumentan apoyos a productores de nopal

La alcaldía Milpa Alta pasó de 480 productores en 2018 a 2 mil 809 en 2021, informó la jefa de Gobierno, Claudia Sheinbaum Pardo, en su visita al paraje del programa integral fitosanitario y agroecológico del cultivo de nopal-verdura.

Durante su discurso, la mandataria comentó que de 580 brigadistas para los bosques que ganaban o contaban con un apoyo de 2 mil 400 pesos, se incrementó en 840 que tienen ayudas entre 6 mil y 8 mil pesos mensuales para poder conservar los bosques de la región.

"De igual manera estamos apoyando cerca de 2 mil 682 hectáreas de nopal en esta forma de producción, que es sustentable, que elimina agroquímicos y que permite dar mayor valor al nopal: y al mismo

tiempo con 40 millones de pesos estamos reestructurando el Centro de Acopio del Nopal de Milpa Alta para poder ayudar a los productores a su procesamiento y a su venta con mayor valor agregado".

Sheinbaum Pardo detalló que son casi 500 millones de pesos los que se han invertido en Milpa Alta en estos tres años y van por más.

La funcionaria dijo que se trata de un apoyo al campo en la ciudad y también en la comercialización, que "ya pronto vamos a informar algunas ayudas adicionales,

que es una de las demandas históricas para Milpa Alta".

"Así que estamos aquí, en la producción del nopal, representación de nuestra ciudad, de la histórica Ciudad de México, desde antes del México-Tenochtitlan, o de Tenochtitlan, pues es símbolo de México, de nuestra bandera nacional".

También comentó que una parte muy importante es la incorporación del Programa "Sembrando Vida", con recursos del gobierno de la ciudad, pero ajustando el programa a la producción del nopal en Milpa Alta.





DA GOBIERNO APOYO

# EMPUJAN AL NOPAL

**Invierten en Milpa Alta para respaldar a productores; evitan los agroquímicos**

AMALLELY MORALES

El Gobierno de la CDMX impulsa la producción del nopal, con el apoyo de dos mil 648 hectáreas como parte del programa fitosanitario, libre de agroquímicos.

“Y, al mismo tiempo, con 40

millones de pesos, estamos reestructurando el Centro de Acopio del Nopal de Milpa Alta para poder ayudar a los productores a su procesamiento y a su venta con mayor valor agregado.

“Así que, son casi 500 millones de pesos que se han invertido en Milpa Alta en estos tres años”, informó la Jefa de Gobierno Claudia Sheinbaum.

La Mandataria dijo que, de ese recurso, 40 millones de pesos se invierten en la reestructuración

del Centro de Acopio del Nopal de Milpa Alta, un lugar en el que los productores se ayudan el procesamiento y la venta de ésta verdura, con mayor valor agregado.

Sheinbaum agregó que, en cuanto a los apoyos, en 2018 se ayudaba a 480 productores, mientras que este año, la cifra creció a 2 mil 809 productores.

Además, aseguró que se apoya a 840 brigadistas que reciben entre seis mil y ocho mil pesos mensuales para la conservación

de los bosques de la demarcación

Después, Sheinbaum hizo un recorrido en el Centro de Salud Tili en la alcaldía, donde también encabezó una asamblea con vecinos quienes expresaron sus preocupaciones respecto a temas de salud, educación universitaria, movilidad, agua, campo y bosques, así como para el deporte.

La Jefa de Gobierno aseguró que el otro año se va a ampliar el Hospital General de Milpa Alta con apoyo del Gobierno Federal.



**40 mdp**

destinados al Centro de Acopio del Nopal de Milpa Alta

**2 mil**

809 productores son apoyados por el Gobierno capitalino

En la producción de nopal, su procesamiento y venta, el Gobierno de la CDMX ha puesto la mira para invertir.





# Crece lanita para apoyar el nopal sin agroquímicos

SALVADOR CORONA

7

Al realizar una jornada de trabajo en la alcaldía Milpa Alta, la jefa de Gobierno Claudia Sheinbaum dijo que se ha dado un apoyo histórico a la demarcación, ya que se han multiplicado por cinco los apoyos que se daban.

Señaló que los apoyos también son para el cultivo de nopal en 2 mil 682 hectáreas sin agroquímicos, “y que permite dar mayor valor al nopal”.

Durante su visita al paraje del Programa Integral Fitosanitario y Agroecológico del Cultivo de Nopal-Verdura, destacó que se han destinado 40 mdp en la reestructuración del Centro de Acopio de Nopal en el que se procesa dicho producto.

“Son casi 500 millones de pesos que se han invertido en Milpa Alta en estos tres años y vamos por más. Pronto vamos a informar algunos apoyos adicionales”; comentó también que para este año han otorgado 3 mil millones de pesos para el campo en la CDMX, en Milpa Alta, pasaron de 480 productores en 2018 a 2 mil 809 productores apoyados en 2021.

De igual manera, de 580 brigadistas para bosques, que ganaban 2 mil 400 pesos, a 840 brigadistas con apoyos de 6 mil y 8 mil pesos mensuales”, dijo.



CUARTOSCURO







CLAUDIA VISITA A PRODUCTORES DE NOPAL  
En 3 años, 500 mdp al campo de Milpa Alta



Un domingo, con productores de nopal y sus familias

**JEFA CLAUDIA: ESTÍMULOS EN MILPA ALTA**

# APOYOS POR 500 MDP A NOPALEROS

## Duplican ayuda al campo capitalino

JUAN R. HERNÁNDEZ  
GRUPO CANTÓN

En tres años, el Gobierno de la CDMX ha invertido poco más de 500 millones de pesos en apoyos al campo de Milpa Alta, afirmó la Jefa de Gobierno, Claudia Sheinbaum.

Durante la Jornada de trabajo por la alcaldía Milpa Alta, la Jefa Claudia visitó el Paraje del Programa Integral Fitosanitario y Agroecológico del cultivo de nopal-verdura, en donde destacó que su administración ha duplicado los apoyos en territorio rural y forestal, de donde son parte los

480

apoyos se otorgaban hace 3 años, 2,909 se entregan ahora

2,682

hectáreas de nopal se cultivan en la alcaldía

pueblos originarios.

“Hemos multiplicado los apoyos, pasamos de 480 a 2,909 productores, de 580 brigadistas en los bosques, a 840 con apoyos y 2,682 hectáreas de nopal”, dijo.

Agregó que el Gobierno capitalino impulsa la producción sustentable del nopal, que elimina uso de sustancias químicas, pesticidas y se impulsan técnicas ecológicas.

Señaló que se atendió la demanda histórica de Milpa Alta y del campo capitalino, al apoyar a productores en la producción y comercialización del nopal, símbolo de la gastronomía y cultura mexicana.





### Atienden a inconformes <sup>de</sup>

La jefa de Gobierno, Claudia Sheinbaum, se reunió con comuneros en Villa Milpa Alta, algunos de los cuales están inconformes por la construcción de una secundaria y un bachillerato en el terreno El Polvorín, pues afirman que es propiedad comunal destinada a actividades deportivas.

"Nadie está en contra, sabemos que se necesita, pero se hizo sin consulta", dijo en la reunión el comunero Eduardo Laguna.

— Georgina Olson



ARRANCA SEMÁFORO VERDE

# CDMX, sin alarma por desocupación hospitalaria lenta

POR GEORGINA OLSON



La jefa de Gobierno de la Ciudad de México, Claudia Sheinbaum, afirmó que el ritmo lento

de desocupación hospitalaria por covid-19 no es un factor que genere alarma, ante la entrada del semáforo epidemiológico en verde.

Excelsior publicó ayer que a punto del cambio en el semáforo epidemiológico, en la CDMX hay una tasa de desocupación hospitalaria menor a la que

había al finalizar la segunda ola de coronavirus.

Consultada sobre ello, Sheinbaum indicó que, a veces, la estancia de los pacientes en los hospitales es de más tiempo. Sin embargo, la secretaria de Salud local, Oliva López, subrayó que la hospitalización es entre 25 y 30% menos que en la segunda ola y los casos graves también han ido a la baja.

Resaltó, además, que el cambio en el semáforo se da con sólo 5% de positividad en las pruebas de covid y una disminución de la demanda en los kioscos de la CDMX.

PRIMERA | PÁGINA 25

## DE CARA AL SEMÁFORO VERDE

# Hospitalizaciones no alarman: Sheinbaum





## LA TASA DE DESOCUPACIÓN MENOR QUE AL FINAL DE LA SEGUNDA OLA va acompañada de diversos indicadores positivos, señaló

POR GEORGINA OLSON  
georgina.olson@gmm.com.mx

La tasa de desocupación hospitalaria no es algo que en este momento sea un factor de alerta para el Gobierno de la Ciudad de México, de cara a la entrada hoy del semáforo epidemiológico verde y por ende del fin de la tercera ola de contagios de la pandemia.

“Sigue disminuyendo la hospitalización, a veces tienen (los pacientes) más estancia en los hospitales, es más largo el tiempo, pero no es algo que genere alarma en este momento”, aseguró ayer la jefa de Gobierno de la Ciudad de México.

La jefa de Gobierno respondió así a la nota publicada por este diario ayer, en la cual se señaló que la tasa de desocupación hospitalaria actualmente es de 36 pacientes diarios, mientras que al finalizar la segunda ola de covid-19 era de 49.4.

Así lo expuso Sheinbaum en entrevista después de visitar el Centro de Salud T III Villa Milpa Alta, mientras que la secretaria de Salud local, Oliva López, expuso que regresaremos a semáforo verde con 5 por ciento de positividad (en las pruebas covid).



Sigue disminuyendo la hospitalización, a veces tienen (los pacientes) más estancia en los hospitales, es más largo el tiempo, pero no es algo que genere alarma en este momento”.

**CLAUDIA SHEINBAUM**  
JEFA DE GOBIERNO

además de que ha ido disminuyendo la demanda por realizarse pruebas de covid en los quioscos de salud.

“Ha ido disminuyendo porque hay menos gente enferma”, aseguró.

López destacó que también se ha reducido el porcentaje de hospitalizaciones:

“estamos en 25 o 30 por ciento menos de hospitalizaciones de lo que teníamos (en la segunda ola). Han venido descendiendo de manera sostenida, todos los indicadores, no solamente hospitalización sino también los cuadros graves, la positividad, la demanda y

todo lo que tiene que ver con los efectos, por ejemplo, de saturación de salas de emergencia, traslados de ambulancias; todos los indicadores son muy consistentes en un descenso”.

La jefa de Gobierno planteó que todo ello es gracias a la vacunación y recordó que ya sólo falta administrar la vacuna para jóvenes de 18 a 29 años en cuatro alcaldías: Coyoacán, Azcapotzalco, Iztapalapa y Álvaro Obregón, lo cual “tiene que ver con la llegada de la segunda dosis de la vacuna Sputnik”.



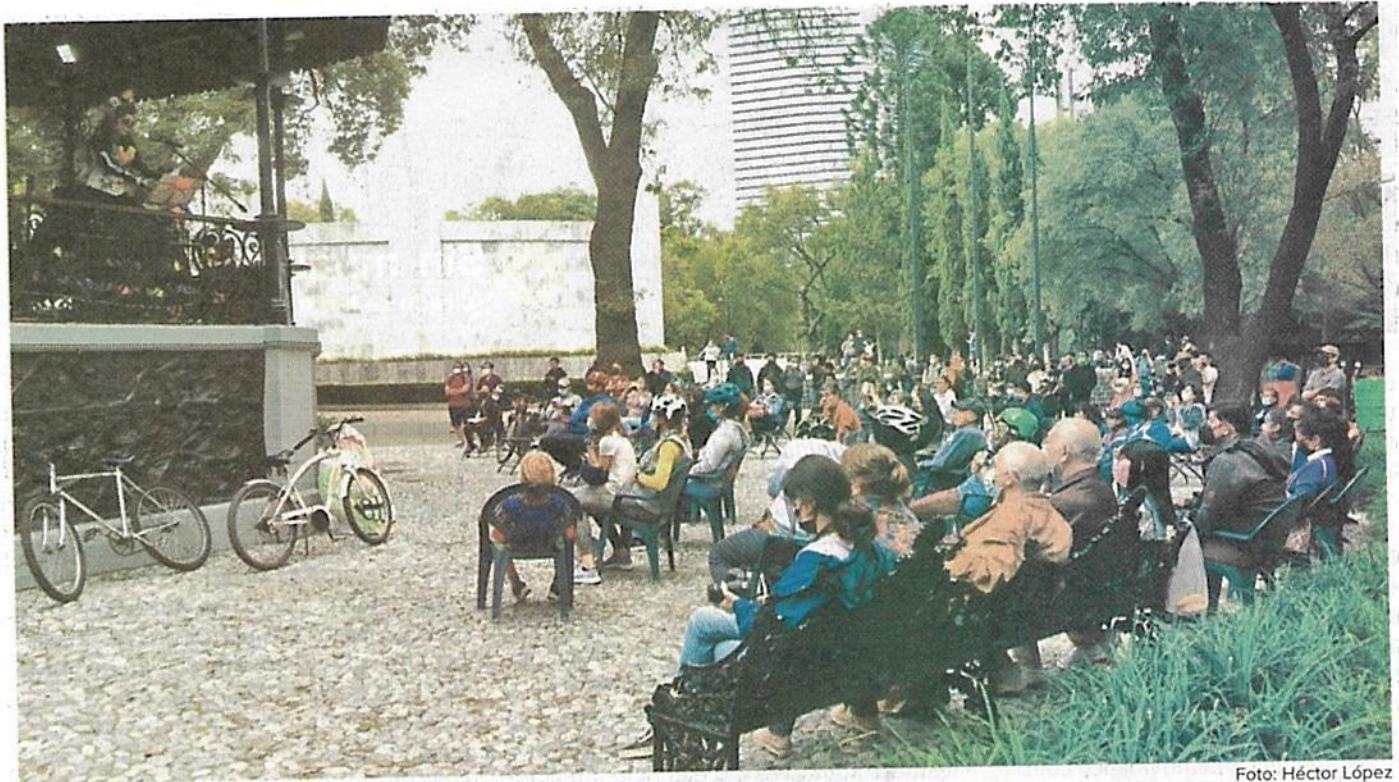


Foto: Héctor López

En diversos puntos de la ciudad se vieron afluencias masivas durante el fin de semana, tal como sucedió ayer en Chapultepec (foto). Las escenas se repitieron en el Centro Histórico, el parque Lincoln, el corredor Roma-Condesa y en el centro de Coyoacán.





**Aseguran que** siempre hay que estar alerta frente a un posible incremento en los contagios /DAVID DEOLARTE

## Ingresos por Covid siguen a la baja

HILDA ESCALONA 14

Aunque las personas que han estado enfermas de Covid-19 tardan más tiempo en ser dadas de alta, la jefa de Gobierno, Claudia Sheinbaum Pardo, comentó que las hospitalizaciones siguen a la baja.

La mandataria dijo que a veces tienen más estancia en los hospitales, pero no es algo que en este momento genere alarma.

“Más bien, siguen disminuyendo las hospitalizaciones y siempre hay que estar alerta frente a un posible incremento en los contagios”. Al respecto, la secretaria de Salud, Oliva López Arellano, detalló que la ciudad regresa a semáforo verde con una positividad de 5%.

“Ha venido descendiendo la positividad; de hecho, la demanda en los quioscos, macro quioscos y centros de salud ha disminuido porque hay menos gente enferma”.

La funcionaria también aseguró que la capital del país está con menos hospitalizaciones.

Es decir, hay un porcentaje bajo muy importante, comparado con el momento de mayor hospitalización de la segunda ola; estamos en 25, 30% menos de lo que teníamos en ese momento. Ha venido descendiendo de manera sostenida, no solamente hospitalización, sino también los cuadros graves, la positividad, la demanda y todo lo que tiene que ver con los efectos, por ejemplo, de saturación de salas de emergencia”



# CDMX pasa a verde, con 3 de cada 4 vacunados

**FRANCA TENDENCIA** a la baja en hospitalizaciones, contagios y decesos por Covid; es la segunda vez que se alcanza este color del semáforo de riesgo



**COVID-19**  
UN AÑO DE PANDEMIA EN MÉXICO

• Por Frida Sánchez  
elsa.sanchez@razon.com.mx

14

**POR SEGUNDA OCASIÓN**, desde la llegada de la pandemia, el Valle de México pasará a verde en el semáforo epidemiológico de Covid-19, lo que representa el relajamiento de las medidas, luego de la tercera ola de contagios que se registró en el país.

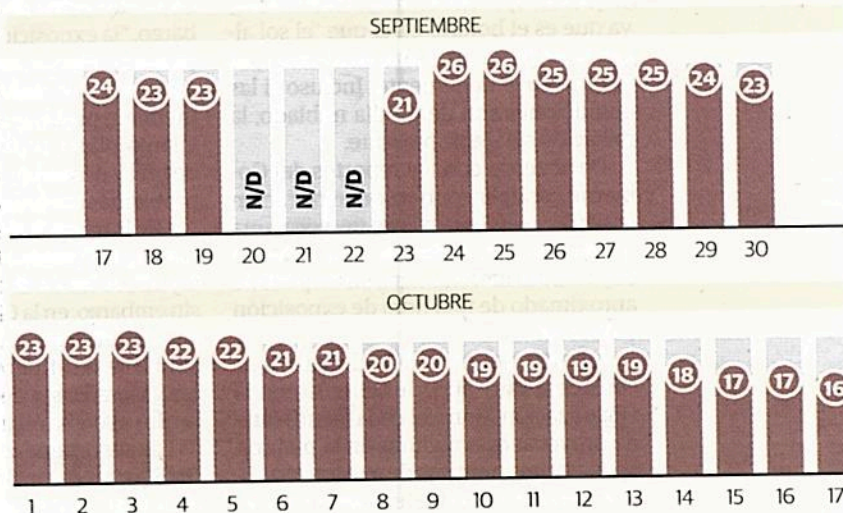
La transición ocurre con más del 75 por ciento de la población mayor de edad con esquema completo de vacunación y en un contexto de hospitalizaciones a la baja en la capital del país.

Con 947 hospitalizaciones hasta ayer domingo en la Ciudad de México, esta representa la cifra más baja desde junio pasado y el segundo descenso más pronunciado en la cantidad de pacientes internados en la ciudad desde abril del

## Disminuye la ocupación hospitalaria

Ingresos a los nosocomios Covid, en semáforo naranja.

Fuente: Gobierno de la Ciudad de México Cifras en porcentaje



2020, cuando se registraron los primeros pacientes hospitalizados.

La cantidad de pacientes intubados también ha presentado una importante disminución, con 405 para este sábado,

lo que representa la cifra más baja desde julio pasado y ha ido en descenso desde agosto, cuando se registraban cerca de mil intubados cada 24 horas.

La primera vez que la Ciudad de Méxi-





co pasó a verde fue el 7 de junio pasado, a más de un año de la llegada de la pandemia, y duró 20 días, al cabo de los cuales se volvió a retroceder al naranja.

Ayer, el secretario de Gobierno, Martí Batres, señaló que, con el paso al verde en el semáforo epidemiológico, la ciudad avanza "hacia la normalidad" y ayudará a mejorar el ánimo de los capitalinos tras los embates que dejó la crisis sanitaria.

Ayer, de hecho, las calles de la capital lucieron atestadas, particularmente las del Centro Histórico, la víspera de la entrada en vigor del nuevo color en el semáforo de riesgo epidemiológico.

La Jefa de Gobierno, Claudia Sheinbaum Pardo, resaltó que este cambio se debe a los avances en la vacunación en la capital y reiteró el llamado para que los estudiantes regresen a las aulas de manera presencial.

En el Estado de México, este cambio se dio con el 80 por ciento de la población vacunada con al menos una dosis, en una de las entidades más pobladas del país.

Al menos durante las próximas dos semanas, este semáforo se mantendrá en verde y amarillo también para los estados aledaños a la capital, como Morelos, Puebla, Querétaro y Tlaxcala, lo que significa que toda la megalópolis se mantiene en riesgo bajo-medio de contagios de Covid-19.

### eltip

Ayer reportó el Gobierno capitalino 16 por ciento de ocupación hospitalaria, con 947 camas ocupadas de las seis mil 002 disponibles.



## Ciudad Al Aire Libre, sigue vigente

### VERDE

JUAN R. HERNÁNDEZ  
GRUPO CANTÓN



El Gobierno informó que la CD-MX cambia desde hoy a Semáforo Epidemiológico Verde

La Jefa Claudia, informó que el programa "Ciudad al Aire Libre" es permanente y continuará durante el Semáforo Epidemiológico color Verde, el cual será vigente a partir de mañana lunes 18 de octubre en la Ciudad de México.

"El Programa 'Ciudad al Aire Libre' es permanente, continúa, tendremos que



Hay mayor apertura

hacer algunas adecuaciones normativas en coordinación con los restauranteros para, ya ahora que estamos entrando a la Nueva Normalidad, estemos en un esquema distinto; pero ha tenido muchísimos beneficios, no solamente para los restaurantes, sino en general, en la economía de la Ciudad".





# Llama Sheinbaum a volver a las aulas de todos los niveles

Hay condiciones al estar en semáforo verde, dice // Realiza gira por Milpa Alta

ALEJANDRO CRUZ FLORES  
Y BERTHA TERESA RAMÍREZ

Con el semáforo epidemiológico en color verde hay condiciones para que todos los alumnos, desde preescolar hasta educación superior, regresen a clases presenciales, señaló la jefa de Gobierno de la Ciudad de México, Claudia Sheinbaum Pardo.

“La idea es que todos regresen a presencial, ese es el objetivo, desde preescolar hasta las universidades, porque no sólo es un tema del Covid, sino también de todos los impactos que han tenido al dejar de ir a la escuela. Entonces, nuestro llamado es a la escuela con todo, todos a la escuela”, expresó la mandataria.

Entrevistada luego de realizar una gira de trabajo por la alcaldía Milpa Alta, donde se reunió con vecinos, productores de nopal y trabajadores de la salud, agregó que el programa *Ciudad al Aire Libre* es permanente, por lo que los

restaurantes podrán mantener el servicio en las terrazas instaladas en banquetas.

Dijo que se harán algunas adecuaciones a dicha estrategia que ha tenido muchísimos beneficios, no solamente para los restaurantes,

sino, en general, en la economía de la ciudad; además de que genera la activación del espacio público. Y aunque admitió que hay vecinos que se han quejado por la manera en que se han extendido dichos establecimientos, los conflictos deberán resolverse con diálogo, pues “no se trata de clausurar nada”.

La secretaria de Salud capitalina, Oliva López Arellano, a su vez destacó que la ciudad regresa al color verde con una disminución importante en todos los indicadores del Covid-19, como una positividad de 5 por ciento, una menor demanda de pruebas en los macroquioscos, una baja de hasta 30 por ciento en hospitalizaciones —en comparación con la segunda ola— y menos casos graves de la enfermedad, así como en la saturación de salas de emergencia y traslados de ambulancias.

Al respecto, la titular del Ejecutivo local destacó que esto se ha logrado gracias a la vacunación, que para finales de esta semana sólo se tendrán pendientes tres alcaldías

para inocular a los jóvenes de 18 años y más, que recibirán la segunda dosis del biológico ruso Sputnik.

## Beneplácito de comerciantes

En tanto, comerciantes establecidos de la Ciudad de México y la zona metropolitana dieron la bienvenida al semáforo epidemiológico verde; de hecho, desde el fin de semana se apreció una mayor cantidad de personas en centros comerciales y actividades como el paseo dominical en bicicleta.

“Es una gran noticia para el comercio en pequeño y las empresas familiares que podrán seguir impulsando la reactivación económica de sus establecimientos en la medida en que todos los sectores puedan restablecer sus actividades, luego de un año ocho meses de emergencia sanitaria”, señaló el Consejo para el Desarrollo del Pequeño Comercio y la Empresa Familiar.

Lo anterior, agregó, ayudará a la reactivación plena de más de 100 mil establecimientos, incluidos los del estado de México, vinculados a los giros de espectáculos, diversión y entretenimiento, los cuales han sido de los más sacrificados durante la pandemia y de los que dependen más de un millón de empleos directos.





La jefa de Gobierno capitalina en Milpa Alta. CUARTOSCURO

# Todos a clases, desde kínder a universidades: Sheinbaum

## Hoy, semáforo verde.

La mandataria descartó vacunar a menores de edad, pues la autoridad aún no lo considera

ALMA PAOLA WONG  
CIUDAD DE MÉXICO

En el marco del tránsito al semáforo verde de hoy en Ciudad de México, la jefa de Gobierno, Claudia Sheinbaum, llamó a las escuelas de educación básica y superior a regresar a las aulas de manera presencial.

Destacó el cambio del semáforo ante la reducción de hospitali-

zaciones y casos positivos de covid-19 y, aún así, dijo, el monitoreo de la pandemia seguirá.

“La idea es que todos regresen a presencial, ese es el objetivo, desde preescolar hasta las universidades, porque no solo es un tema del covid, sino de todos los impactos que ha tenido el dejar de ir a la escuela. Entonces, nuestro llamado es: a la escuela con todo, todos a la escuela”, dijo.

Cuestionada sobre la posibilidad de vacunar contra covid-19 a menores de edad, Sheinbaum dijo que el gobierno capitalino se apega al plan nacional de vacunación, el cual aún no lo considera.

En entrevista tras recorrer el Centro de salud T-III Villa Milpa Alta, la mandataria capitalina señaló que el retomar las clases presenciales es una determinación que toma la autoridad educativa, pero instó a hacerlo pronto de manera generalizada.

En tanto, la titular de Salud capitalina, Oliva López, resaltó que ha descendido el indicador de positividad de contagios en Ciudad de México; por ello, es tiempo de pasar a semáforo verde.

“Regresa (la ciudad) con 5 por ciento de positividad (...) todos los indicadores son muy consistentes en un descenso”, señaló. —





#PIDESHEINBAUM

# 'TODOS A LAS AULAS, YA'

LA JEFA DE GOBIERNO CONMINA A ESTUDIANTES Y TUTORES A RETOMAR *IN SITU* LA VIDA ACADÉMICA

14 POR ALMAQUIO GARCÍA

## A

nte el regreso del verde en el semáforo epidemiológico en la Ciudad de México, la jefa de Gobierno, Claudia Sheinbaum, llamó a un regreso masivo a las clases presenciales en todos los niveles educativos.

Durante una gira de trabajo por la alcaldía Milpa Alta, Sheinbaum Pardo expuso que con las nuevas condiciones que imperan en la metrópoli, es el momento ideal para que todos los estudiantes vuelvan a las aulas de los centros educativos capitalinos.

"Pues la idea es que todos regresen (de manera) presencial, esé es el objetivo, desde preescolar hasta

### DOS SEMANAS

# 15

• DÍAS DURA, EN UNA PRIMERA ETAPA, EL VERDE.

# 5%

• HAY EN POSITIVIDAD DE CONTAGIOS EN LA CDMX.

las universidades, porque no sólo es un tema del COVID-19, sino también de todos los impactos que ha tenido el dejar de ir a la escuela. Entonces, nuestro llamado es 'a la escuela con todo, todos a la escuela'", expuso en entrevista colectiva.

### GIRA A TODO VAPOR

1

• Sheinbaum visitó el Centro de Salud Till, junto a Oliva López.

2

• Encabezó una asamblea con habitantes de Milpa Alta.

3

• Anunció un aumento de apoyo a brigadistas de la alcaldía.

La mandataria capitalina precisó que la Secretaría de Educación Pública será la encargada de determinar si hay un regreso gradual o se mantiene la enseñanza híbrida, no obstante insistió en que la idea de la administración a su cargo es que "hay que regresar ya a la escuela".

Sobre la posibilidad de que se vacune a los niños de siete a 12 años, expresó que esa es una determinación del Programa Nacional de Vacunación y el gobierno a su cargo acatará sus determinaciones.

### INYECTA 500 MDP

Alrededor de 500 millones de pesos ha invertido el Gobierno de la Ciudad de México durante tres años para apoyar al campo en Milpa Alta y la producción nopalera.

En una jornada de trabajo por la alcaldía, Sheinbaum aseguró que se han multiplicado los apoyos en este rubro en toda la capital del país.

Durante la visita al Paraje del Programa Integral Fitosanitario y Agroecológico del Cultivo del Nopal-Verdura en Milpa Alta, la titular del Poder Ejecutivo local aseguró que continuará el respaldo para el desarrollo rural en la demarcación.

"Y, de igual manera, estamos apoyando cerca de dos mil 682 hectáreas de nopal en esta forma de producción, que es una producción sustentable, que elimina agroquímicos y que permite dar mayor valor al nopal; al mismo tiempo, con 40 millones de pesos, estamos reestructurando el Centro de Acopio del Nopal de Milpa Alta, para poder ayudar a los productores a su procesamiento y a su venta con mayor valor agregado. Así que, son casi 500 millones de pesos que se han invertido en Milpa Alta en estos tres años, y vamos por más", expuso.





FOTO: CUARTOSCU

**ZONA RURAL** | • La mandataria capitalina se reunió con vecinos de Milpa Alta para escuchar solicitudes y demandas.





### INSTAN A VOLVER A AULAS

La Jefa de Gobierno Claudia Sheinbaum hizo un llamado ayer para que todos los estudiantes de educación básica y hasta universidades vuelvan a clases presenciales. “La idea es que todos regresen a presencial, porque no solo es un tema del Covid, sino también de todos los impactos que ha tenido el dejar de ir a la escuela”.



## Buscan recuperar sentido histórico

ISRAEL SÁNCHEZ *no con*

La llegada de La joven de Amajac a Paseo de la Reforma permitirá que la avenida recupere el sentido histórico-cronológico que quedó trunco desde que fueron retiradas de ahí, a inicios del siglo pasado, las esculturas de los tlatoanis Izcóatl y Ahuizótl, dijo el titular del INAH, Diego Prieto.

La réplica de la escultura, elegida por el Comité de Monumentos y Obras Artísticas en Espacios Públicos de la CDMX por encima de *Tlali* o de convertir el espacio vacante de Cristóbal Colón en la "Glorieta de las Mujeres que Luchan" responde a las sugerencias que el INAH habría hecho a la Jefa de Gobierno, Claudia Sheinbaum.

Éstas fueron, de acuerdo con Prieto, que se recuperara la profundidad histórica y cultural del México antiguo; que se rompiera el centralismo en torno a los pueblos originarios, y, sobre todo, que se atendiera la exigencia de hacerlo un espacio femenino.

"El siglo 21, podríamos

decir que es el siglo de la emergencia de las mujeres y del (clamor por) nunca más muertas, violadas, discriminadas, despreciadas, agredidas. Y, entonces, tenía que haber un elemento femenino", señaló el antropólogo.

El momento decisivo parece haber sido apenas el pasado 27 de septiembre durante la inauguración de *La Grandeza de México*, muestra en la que se exhibe la escultura, cuando tanto Sheinbaum como el propio Presidente Andrés Manuel López Obrador quedaron cautivados por la figura de la gobernante huasteca.

"Ahora el Consejo Nacional de Monumentos Históricos (del INAH) va a asumir la propuesta (de hacer la réplica de 6 metros), y nos han encargado que nosotros planteemos la modalidad. Algunos se inclinan porque sea sólo esa pieza; otros, que pudiera estar dialogando con otras piezas también femeninas de otros rumbos de Mesoamérica o del México antiguo. Eso lo vamos a ir viendo.

"Ya nos propusieron una serie de buenos canteros, de buenos escultores en piedra", adelantó, refiriendo que se buscará dejar fuera cualquier rastro de autoría protagonista.

### ¿Hacia cuándo proyectan que estaría lista?

Pues ahorita en la mañana la doctora (Sheinbaum) nos pidió que nos apuráramos. Pues sí nos apuramos, nada más sí vamos a ver el problema de que ya saben que el INAH es una institución mendicante —como esas órdenes que llegaron a América—; entonces, vamos viendo el tema del recurso. Tampoco es una cosa exorbitante, el INAH está muy acostumbrado a trabajar este tipo de cosas. Frecuentemente hacemos réplicas, aquí (en el MNA) las hay; pero no me gustaría que fuera como muchas de las que hay aquí en el museo, que son de fibra de vidrio. Quisiera yo que, de preferencia, fuera un material pétreo, lo cual supone que requiere una factura más manual.





# Rememoran 68 años del sufragio femenino

AMALLELY MORALES

La Jefa de Gobierno, diputadas locales, activistas, expertas y organismos celebraron el 68 aniversario del reconocimiento de las mujeres como ciudadanas que votan y pueden ser votadas.

“Gobiernos paritarios que luchan por la igualdad. Que construyen derechos. La lucha de las mujeres es parte de un proyecto de Ciudad y de Nación por la igualdad sustantiva de las mujeres en la construcción del bienestar para todos y todas”, aseguró la Jefa de Gobierno, Claudia Sheinbaum.

Además, las diputadas del Congreso local mandaron un mensaje en el que reconocieron los avances en los derechos políticos de las mujeres, así como los retos y pendientes, luego de que en 1953 el Diario Oficial de la Federación (DOF) promulgara el derecho al voto.

“Tenemos que hacer consciencia sobre las luchas que hemos hecho nosotras las mujeres y las mujeres que nos antecedieron en nuestros derechos”, expresó la priista Tania Larios.

Las congresistas aseguraron que se ha avanzado en la paridad de género para garantizar que, en la Capital, las mujeres también tengan representación en espacios políticos, y de toma de decisiones.

“Es importante destacar que el primer Congreso de la Ciudad fue paritario, 33 diputadas y 33 diputadas.

“Y actualmente somos más diputadas que diputa-

## Reconocimiento

Fue bajo el mandato de Adolfo Ruiz Cortines que se promulgaron las reformas.

- El 17 de octubre de 1953 entraron en vigor las modificaciones para que las mexicanas gozaran de la ciudadanía plena.
- Se trataba, sobre todo, de la institucionalización del reconocimiento para votar y ser votadas.
- Las mujeres acudieron por primera vez a las urnas a emitir su voto en las elecciones federales de 1955.

dos en el segundo Congreso. Tenemos que ir por mucho más, pero también para eso necesitamos empoderar a más mujeres”, dijo América Rangel, de Acción Nacional (PAN).

Las legisladoras aseguraron que trabajarán más iniciativas a favor de los derechos de las mujeres.

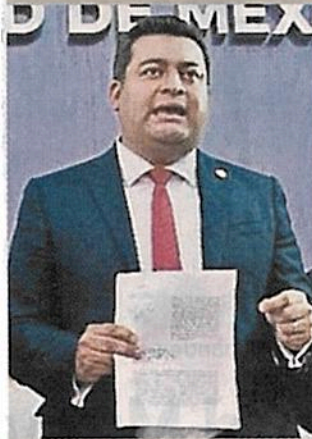
En tanto, el Instituto Electoral de la CDMX (IECM) hizo un repaso histórico del proceso que llevó a la promulgación del voto femenino.

En la Capital hay nueve millones 200 mil habitantes, de acuerdo con el último censo del Instituto Nacional de Estadística Geográfica e Informática (Inegi). Cuatro millones 805 mil son mujeres y niñas. De ellas, tres millones 671 mil tienen 18 años o más.



## Denuncian a Brugada

Por la promoción en el Grito de Independencia, la Alcaldesa fue denunciada.



- Diputados del PAN y de la Asociación Parlamentaria Ciudadana solicitaron al Instituto Electoral de la CDMX investigar y sancionar a Clara Brugada.
- La inconformidad es porque el 15 de septiembre, durante la ceremonia por la Independencia de México, la morenista aprovechó para lanzar vivas a la Jefa de Gobierno, Claudia Sheinbaum, al Presidente, Andrés Manuel López Obrador, y a la Cuarta Transformación.
- Los quejosos aseguran que, al tratarse de un evento de Gobierno, está prohibida la difusión y promoción con fines electorales o partidistas.
- Legisladores de Oposición intentaron que se aprobara un exhorto a Brugada para que se limitara a su funciones, pero la fracción mayoritaria de Morena lo frenó.





## Congreso define integración de comisiones

Presidentes de los 45 grupos  
y seis comités notificaron a la  
Jucopo del avance

154 ef

**HÉCTOR CRUZ**

—metropoli@eluniversal.com.mx

Pese a que tienen hasta el 29 del presente mes para conformarse, los presidentes de las 45 comisiones y seis comités notificaron a la Junta de Coordinación Política (Jucopo) del Congreso local que ya quedaron integrados los grupos, para comenzar los trabajos en cuanto así lo ordene esa máxima autoridad en el Palacio de Donceles.

Con ello, la Jucopo da por hecho que esta semana establecerá fechas y horarios para comenzar a desahogar la Glosa del III Informe de Gobierno, a fin de concluir, antes de que la jefa de Gobierno, Claudia Sheinbaum Pardo, les presente el proyecto del Paquete Económico para 2022.

Para esta II Legislatura, los diputados crearon seis comisiones, para que todos los grupos alcanzaran recursos públicos, equivalentes a más de mil 800 millones de pesos, además que, de nueva cuenta, Morena y aliados retuvieron comisiones. Con base en el acuerdo CCMX/II/JUCOPO/19/2021 de la Jucopo, los cinco grupos y tres asociaciones parlamentarias remitieron al presidente de la Mesa Directiva, Héctor Díaz Polanco, la integración de las comisiones ordinarias y comités. ●

### EL DATO



ARCHIVO EL UNIVERSAL

Los diputados crearon 6 comisiones, para que todos los grupos alcanzaran recursos públicos.





# Diputados de Morena y PAN cruzan acusaciones

Unos denunciarán a la alcaldesa Clara Brugada y otros al edil Santiago Taboada

HÉCTOR CRUZ

—metropoli@eluniversal.com.mx

Diputados locales del PAN y Morena, por separado, acusaron a los alcaldes de Iztapalapa y Benito Juárez, Clara Brugada Molina y Santiago Taboada Cortina, respectivamente, por presuntas irregularidades.

Los panistas y la Asociación Parlamentaria Ciudadana (APC) solicitaron al Instituto Electoral de la Ciudad de México (IECM) investigar y, en su caso, sancionar a Clara Brugada por los hechos del pasado 15 de septiembre pasado, cuando dedicó vivas a la jefa de Gobierno, Claudia Sheinbaum, al presidente Andrés Manuel López Obrador y a la 4T.

En la denuncia refieren que “la alcaldía difundió una nota en la que se observa el video de la arenga exclamada por Brugada Molina, para destacar a partir del minuto 6:05, el viva rendido a la Cuarta Transformación, a Claudia Sheinbaum Pardo y a Andrés Manuel López Obrador”.

De acuerdo con el documento, Clara Brugada transgredió uno de los principios elementales en materia electoral, tutelado por los artículos 134 constitucional federal; 64, numeral 7, de la Constitución local; 5 del Código Electoral Local, toda vez que



ARCHIVO EL UNIVERSAL

Panistas solicitaron al IECM investigar a Clara Brugada por dedicar vivas a la jefa de Gobierno y al Presidente el 15 de septiembre.

16

DE AGOSTO

fecha en la que explotó un departamento en Benito Juárez.

ha realizado a todas luces actos proselitistas.

En consecuencia, la conducta denunciada constituye un hecho notorio, pues genera un impacto generalizado en la población, en virtud de que los medios de comunicación dieron a conocer la arenga de la alcaldesa y, por ende, se consideran como ciertos los hechos que se denuncian.

Recuerdan explosión

Por su parte, diputadas locales de Morena, Nancy Núñez e Indalí Pardillo, junto con dos concejales de la alcaldía Benito Juárez, reiteraron que la explosión del 16 agosto pasado del edificio

Park Acacias, ubicado en la colonia Acacias “es la punta del iceberg del cártel inmobiliario que desde hace 20 años existe en esa alcaldía, el cual es protegido y apoyado por los ahora exjefes delegacionales y por el hoy alcalde”, denunciaron.

Añadieron que las construcciones continúan, sin que nadie las frene, “porque las autoridades de esa demarcación han negado toda participación de los vecinos, quienes vemos cómo las nuevas obras violan infinidad de reglamentos, sin que nadie los pare”, afirmaron.

Sin embargo, al preguntarles EL UNIVERSAL si esa será la dinámica de Morena en la II Legislatura contra los alcaldes de oposición, porque la semana pasada fueron contra la alcaldesa de Cuauhtémoc, y hoy inician una “guerra” contra el de Benito Juárez, Nancy Núñez respondió que denunciarán las irregularidades que detecten. ●





18 OCT 2021

Página:

21

Sección:

Fecha:

más apoyo al campo y a los bosques de Milpa Alta (...) y el apoyo al deporte, son seis", resaltó.

La mandataria escuchó a los vecinos y destacó que la Constitución de la Ciudad de México estipula que se debe consultar a los pueblos originarios de la capital, por lo que se consultará a los habitantes de Milpa Alta sobre los proyectos de salud y educación universitaria que se tienen planteados.

Como parte de su jornada de trabajo por la alcaldía, Sheinbaum Pardo visitó el paraje del Programa Integral Fitosanitario y Agroecológico del cultivo de nopal-verdura donde resaltó que su administración ha invertido, en tres años, casi 500 millones de pesos (mdp) en dicha demarcación.

"Para este año, hemos dado 3 mil millones de pesos para el campo en la Ciudad de México; y, aquí en Milpa Alta, pasamos de 480 productores en 2018 a 2 mil 809 productores apoyados en 2021. De igual manera, de 580 brigadistas para los bosques, que ganaban o tenían un apoyo de 2 mil 400 pesos, a 840 brigadistas que tienen apoyos entre 6 mil y 8 mil pesos mensuales para poder conservar los bosques de Milpa Alta.

En la jornada de trabajo en la alcaldía estuvieron presentes la directora general de la Comisión de Recursos Naturales y Desarrollo Rural, Columba López Gutiérrez; la secretaria de Salud, Oliva López y la alcaldesa en Milpa Alta, Judith Vane-gas Tapia.



## El maratón será un nuevo renacer de la CDMX: Javier Hidalgo

ROSALÍA A. VILLANUEVA  
Y LAURA GÓMEZ FLORES

5<sup>a</sup>

Al presentar la medalla y playera oficial del Maratón de la Ciudad de México Telcel 2021 se da "el banderazo de salida simbólico que coincide con el semáforo verde para volver a estar en las calles y correr", expresó Javier Hidalgo, director del Deporte capitalino.

El Monumento a la Revolución será la imagen de la presea que se entregará a los 20 mil corredores

de la edición 38, a disputarse el 28 de noviembre para cubrir la ruta de 42.195 kilómetros. Saldrán del exterior del estadio Olímpico Universitario hacia la meta, ubicada en la Plaza de la Constitución.

"Será un nuevo renacer de la Ciudad de México", consideró Hidalgo en el retorno de la competencia de manera presencial que no se llevó a efecto el año pasado por la pandemia de Covid-19.

Agradeció a la jefa de Gobierno, Claudia Sheinbaum, la eficaz campaña de vacunación "que nos

garantiza seguridad para todos los participantes".

Úrsula Sánchez, maratonista olímpica de Tokio 2020, aunque vistió la indumentaria oficial del certamen, no lo correrá por tener otros compromisos pactados. Este lunes viaja a España para competir el fin de semana en una prueba de 21 kilómetros.

La jalisciense cerrará la temporada con el maratón de Valencia, el 5 de diciembre; buscará la marca al Campeonato Mundial de Atletismo de Oregon, del 15 al 24 de julio de

2022, con miras al ciclo olímpico rumbo a París 2024, donde espera obtener resultados y así ver incrementada la beca que se redujo a 6 mil pesos. No obstante, ya recibió de la Conade el depósito de 240 mil pesos, como instruyó el presidente Andrés Manuel López Obrador para los seleccionados que acudieron a Tokio.

### Triunfos etíopes

En tanto, el subcampeón mundial y bronce olímpico etíope, Tamirat

Tola, se impuso en el maratón de Ámsterdam con un tiempo de 2:03.38 horas, que es la decimosexta mejor marca de la historia y récord del certamen. En mujeres, la victoria fue para la keniana Angela Tanui, con 2:17.57.

En París, su compatriota Elisha Rotich ganó en la rama varonil con 2:04.23 y así Etiopía arrasó el podio con el 1-2-3 en mujeres. Las victorias africanas se dieron también en Lisboa, con Andualem Shiferaw (2:05.52, marca) y Asayech Ayalew Bere (2:25.05) en ambas ramas.





DEMANDAN A SHEINBAUM INTERVENIR

# Denuncian en la unidad Biatlón ser víctimas de amenazas por grupos armados

LAURA GÓMEZ FLORES

33 ca

Colonos de la unidad habitacional Artículo Cuarto Constitucional, conocida como Biatlón, en Iztapalapa, denunciaron ser "víctimas de grupos armados que amenazan y extorsionan para invadir y desalojar a familias de sus departamentos".

En una carta abierta dirigida a la jefa de Gobierno, Claudia Sheinbaum, señalaron que las denuncias presentadas ante la alcaldía, la Secretaría de Seguridad Ciudadana y la Fiscalía General de Justicia no han sido atendidas para poner alto a esta violencia.

Dicha violencia se ha agudizado en los últimos meses, ante la presencia de integrantes de grupos armados identificados como *Los Rojos*, *Francisco Villa*, *Tepito*, *Lienzo Charro* y *Ejército de Oriente*, cuyos *halcones* vigilan a las familias.

La colocación de cámaras en los postes públicos instalados en la segunda fase del complejo habitacional, donde tienen su centro de operaciones, les ha permitido conocer los horarios, lugares de trabajo y miembros de una familia.

Tras amenazarlos, les dan 24 horas para desocupar el departamento o les advierten que morirá un familiar, aunque ante la negativa de algunos, proceden a desalojarlos, utilizando armas de alto poder, "sumando a la fecha varios departamentos en 20 edificios invadidos".

En el documento, afirmaron que "es urgente la presencia de la Guardia Nacional para resguardar la integridad" de quienes habitan en el

complejo habitacional, ubicado en avenida Fuerte de Loreto y Batalla 5 de Mayo.

Señalaron que en la Coordinación Territorial Iztapalapa 5 hay denuncias por invasión, en las que el Fondo Nacional de Habitaciones Populares (Fonhapo) solamente proporciona información sobre los créditos que dio.

Las amenazas de muerte, dijeron, "crean miedo entre la gente para presentar denuncias, pero la Fiscalía de Investigación Territorial en Iztapalapa está rebasada y no responde al problema".

Tampoco la SSC ha apoyado con patrullajes y operativos, que se han solicitado de manera reiterada, por lo que "rara vez pasa la patrulla en la unidad. No existen operativos de seguridad ciudadana y los robos y asaltos suceden en cualquier momento", aseguraron.

La alcaldesa Clara Brugada tiene también conocimiento de este problema, pero no responde a los llamados para que intervenga ante las amenazas de muerte y agresiones de que somos objeto.

Mientras Lirio Elizabeth Rivera Calderón, directora de Fonhapo, "no resuelve y no tiene acuerdos con la alcaldesa para la regularización de la unidad e impedir, de esta manera, la violencia contra la integridad de quienes vivimos aquí".

Confirieron en que su llamado de auxilio a la mandataria capitalina será escuchado, se actuará contra estos grupos armados, se contará con la presencia de la Guardia Nacional y se garantizará la seguridad en la unidad habitacional.





## Organizaciones nativas

Estos son algunos de los grupos criminales locales más importantes que operan en la Ciudad de México, de acuerdo a fuentes consultadas

- La Unión Tepito ●
- La banda de El Lenin ●
- Los Maceros ●
- Organización de Juan Balta ●
- Fuerza Anti-Unión Tepito ●
- El Linares ●
- Cártel de Tláhuac ●

### Cuauhtémoc

**La Unión Tepito**  
Realiza extorsiones, narcomenudeo, cobro de piso y asesinatos, así como intimidación a comerciantes

### Miguel Hidalgo

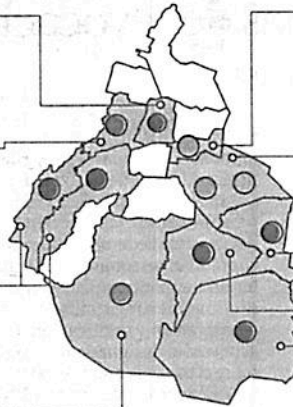
**El Linares**  
Robo a transeúnte y a transporte, así como venta y distribución de droga

### A. Obregón y Cuajimalpa

**La banda de El Lenin (Los Canchola)**  
Extorsión, cobro de piso, homicidios, narcomenudeo

### Tláhuac

**Los Maceros**  
Homicidio, extorsión y narcomenudeo



### Iztacalco e Iztapalapa

**Organización de Juan Balta**  
Fraudes, secuestros, extorsiones, narcomenudeo y homicidios, así como invasión de predios

### Iztapalapa

**Fuerza Anti-Unión Tepito**  
Extorsión, secuestro, robo, asesinatos y destaca por venta de armas

### Tláhuac, Xochimilco y Milpa Alta

**Cártel de Tláhuac**  
Secuestros, extorsiones, narcomenudeo y homicidios

El año pasado, la Policía capitalina tenía identificados 14 grupos delincuenciales operando en la capital del país. Del Cártel Jalisco, se informó que estaba buscando alianzas con organizaciones locales

GRÁFICO: JAVIER RODRÍGUEZ

PAX NARCA SE ACABÓ HACE AÑOS, AFIRMA

# La CDMX enfrenta etapa de conquista de CJNG: experto



Con la administración de Claudia Sheinbaum y Omar García Harfuch se empieza a llevar a cabo una política muy concreta contra la Unión Tepito y la Anti Unión, también se buscó restarle fuerza al CJNG"

**ARMANDO RODRÍGUEZ**  
Director de proyectos de la División de Seguridad e Inteligencia en Strategic Affairs

**ATENTADO FALLIDO.** En junio del año pasado, más de 400 disparos se efectuaron con armas de alto poder en contra del auto en que viajaba el secretario de Seguridad Ciudadana, Omar García Harfuch.





**Mafias.** De acuerdo con David Saucedo, especialista en seguridad pública, las mafias locales buscan resistir el embate

DANIELA WACHAUF

Desde el atentado contra el secretario de Seguridad Ciudadana de la CDMX, Omar García Harfuch (el 26 de junio de 2020), la capital del país entró en una nueva etapa para las mafias locales, en la que el Cártel Jalisco Nueva Generación (CJNG) busca controlar las diversas alcaldías, explican expertos en seguridad consultados por este diario.

“Es similar a lo que está ocurriendo en Michoacán. Estamos en un reacomodo de los cárteles locales que están enfrentando la invasión del CJNG”, destaca David Saucedo, consultor en programas de gobierno y especialista en seguridad pública.

Cabe recordar que, en Michoacán, desde hace tiempo el CJNG está intentando tomar el control de poblaciones como Aguililla, donde está en guerra abierta con los cárteles locales, así como presuntos grupos de autodefensa.

Recordó que a nivel nacional hay una cruzada del Gobierno federal y de Estados Unidos de América en contra de esta organización delictiva, que tiene presencia en varios estados del país y es considerado uno de los cárteles mexicanos más poderosos.

“Tenemos cárteles nacionales actuando en los límites de la CDMX, pero el CJNG está en una guerra de conquista y trata de capturar la capital, pero se les ha complicado por los cárteles locales”.

Recordó que en la ciudad hubo una primera etapa en la que se vivió una *Pax Narca*, ya que todos los grupos delincuenciales podían trabajar en el territorio, un viejo arreglo en las épocas de la Regencia en la capital, a condición de que no hubiera eventos de alto impacto.

El especialista en seguridad abundó que podía haber guerra de cárteles en Sinaloa, Guadalajara, Ciudad Juárez, Matamoros y otros puntos del interior y de la frontera, pero en la CDMX existía un acuerdo para que no se “calentara la plaza”, como en algún momento también lo fue Monterrey.

“Después conocimos que Edgar Valdéz, la

*Barbie* del grupo de Los Beltrán Leyva, decidió establecer una alianza entre todas las familias de narcomenudistas que vivían en Tepito, donde tenían su principal zona de actividad y surgió el primer cártel local.

“Antes teníamos la intervención de cárteles regionales todos trabajando de manera simultánea, pero como era de esperarse, en algún momento a *la Barbie* se le ocurrió integrar a todos los grupos narcomenudistas y formar un cártel local, así fueron creciendo”.

El consultor comentó que en la época de Miguel Ángel Mancera, en ese entonces jefe de Gobierno, se rechazó reiteradamente la existencia de estos grupos, cuando todos sabían que estaban presentes la Unión Tepito, la Anti Unión, el Cártel de Tláhuac y otras organizaciones más pequeñas.

“Entonces la segunda etapa, desde 2002 hasta 2020, fue el surgimiento de mafias loca-

les, la etapa uno duró mucho tiempo desde la década de los 80 hasta finales de los 90, es la presencia de cárteles nacionales en la CDMX, donde había una *Pax Narca*”.

Poco a poco, los cárteles locales empezaron a expandir su actividad criminal y ya no se dedicaban solamente al narcomenudeo, también a la extorsión a comerciantes, secuestros de empresarios y jóvenes al sur de la ciudad, específicamente Tlalpan y la zona del Pedregal; también se han enfocado en la invasión de predios, trata de personas, extorsión en transporte público, entre otros ilícitos.





Tienen docentes que comprar materiales con sus recursos ante los hurtos

# Registran en la CDMX 213 robos en escuelas

**Sustraen desde libros de texto, pizarrones, plumones, tubería, hasta computadoras**

AMALLELY MORALES

Los primeros siete meses del año, en escuelas de la Ciudad de México se registraron 213 robos, de acuerdo con la Fiscalía General de Justicia (FGJ).

Esto pese a que en esos meses no hubo clases y las instituciones permanecieron cerradas.

De acuerdo con la dependencia, los objetos que más se han robado han sido materiales escolares como libros de texto, pizarrones y plumones. Sin embargo, también se han llevado equipo de cómputo, tuberías y otros metales.

Además de cables, focos,

láminas y hasta bancas y tazas del baño.

Iztapalapa y Gustavo A. Madero han sido las demarcaciones que más robos han sumado, con 59 y 41 respectivamente. Sin embargo, en casi todas las alcaldías hubo instituciones que reportaron estas incidencias delictivas, excepto Cuajimalpa.

Los hechos se cometieron sin importar la hora del día y, de hecho, la mayoría fueron entre las 07:00 horas y el mediodía, aunque también hubo durante la madrugada.

Del 2018 a julio de este año, los centros educativos han sumado mil 203 robos. En todo 2020 hubo 350.

Los robos a escuelas están clasificados como delitos de bajo impacto por lo que, salvo en la base de Datos Abiertos general, la Fiscalía no los incluye en sus repor-

tes mensuales de incidencia delictiva, que contiene los crímenes de alto impacto.

El Gobierno de la CDMX aseguró hace unos meses que el robo a escuela ha sido un problema menor.

“Son muy poquitas donde entraron a robarse una taza de baño o una computadora. En la gran mayoría es algo menor”, dijo la Jefa de Gobierno, Claudia Sheinbaum.

Sin pizarrón, ni plumones, así encontró Gabriela Díaz la preparatoria en la que imparte clases, por lo que tuvo que poner de su dinero para comprarlas.

Al miedo del contagio en el regreso a clases, los maestros sumaron la preocupación de no encontrar los objetos completos en las aulas, material didáctico básico para sus sesiones.

“Levantamos la denuncia





### Caminito de la escuela

Desglose de robos alcaldía en la CDMX. (Fuente: FGJ)

ALCALDÍA	NO.	ALCALDÍA	NO.
Álvaro Obregón	11	Iztapalapa	59
Azcapotzalco	7	Magdalena Contreras	1
BJ	5	Miguel Hidalgo	13
Coyoacán	12	Milpa Alta	3
Cuajimalpa	0	Tláhuac	18
Cuauhtémoc	15	Tlalpan	7
GAM	41	Venustiano Carranza	8
Iztacalco	7	Xochimilco	6

ante la Fiscalía, porque como son cosas de la SEP, hay que denunciar para que las repongan. Pero como el proceso tardó y nos avisaron en mayo que en junio regresábamos, cooperamos entre los maestros y tuvimos que com-

prar un pizarrón”, contó Díaz.

“Y nos contaron de casos donde hasta el inodoro se llevaron, me parece que es el colmo y muestra esta falta de organización de las autoridades cuando volvimos a clases”.





HAY INFILTRADAS, ALERTAN FEMINISTAS

# Se aferran mercaditas pese al embate de ambulantes

HILDA ESCALONA

**Siguen en pie de lucha aunque vagoneros y sus líderes las corran y golpeen al pelear territorios de venta**

**L**a pandemia de Covid-19 dejó además de problemas de salud y muerte, dificultades económicas que derivaron en el surgimiento de las mercaditas, es decir; mujeres o integrantes de la diversidad sexual que buscaron en el comercio informal, una forma de subsistir.

Y pese a los diversos enfrentamientos que han sostenido con líderes de ambulantes donde han salido a relucir palos y piedras este movimiento afirmar seguir en pie de lucha.

Sin embargo, existen otros colectivos de mercaditas feministas que son una expresión de protesta contra la violencia económica hacia las mujeres y por el derecho a no tener ningún patrón explotador, inclusive, algunas de sus integrantes afirman no ser comerciantes ambulantes sino colectivos que luchan porque el gobierno capitalino les garantice seguridad durante sus protestas en el espacio público.

Las integrantes de la Autogestión Feminista aseguraron que ellas no pelean por un piso de venta y afirmaron no ser parte de ningún acuerdo, trato o negociación para obtener un lugar de venta ya sea

dentro o fuera del Metro.

"Nosotras seguimos protestando porque el gobierno no ha entendido nuestras exigencias, principalmente el de garantizar la seguridad de las integrantes de la colectiva durante nuestras protestas en el espacio público".

Apenas el pasado 7 de octubre, este colectivo llevó a cabo una protesta al interior de la estación Etiopía del Metro por lo que dicha estación fue cerrada por tiempo indefinido por el Sistema de Transporte Colectivo (STC).

Las inconformes afirmaron que ese día fueron objeto de actos de inhibición de la manifestación por parte de los policías que resguardan el interior de dicha estación, pues se pararon de espaldas a ellas, justo a donde tenían su mercancía tendida sobre el piso.

Las integrantes de Autogestión Feminista también afirmaron ser víctimas de las agresiones de líderes y comerciantes ambulantes de la zona quienes buscan quitarlas del sitio pues pelean su territorio de venta.

Entre ambos bandos se han dejado ver episodios en donde salen a relucir palos, piedras e incluso hielo que algunos de los comerciantes tienen para mantener fríos aguas y refrescos.

Para tratar de inhibir la venta de todo tipo de mercancía de estos colectivos al interior de distintas estaciones del Metro, como en Cuatro Caminos, en las inmedia-



## **AUTOGESTIÓN FEMINISTA**

**Nosotras seguimos protestando porque el gobierno no ha entendido nuestras exigencias, principalmente el de garantizar la seguridad de las integrantes de la colectiva durante nuestras protestas en el espacio público"**





## USUARIOS PERJUDICADOS

**EL PASADO** 7 de octubre se llevó a cabo una protesta al interior del Metro Etiopía, por lo que dicha estación fue cerrada por el Sistema de Transporte Colectivo (STC), causando perjuicios a los usuarios

ciones de la Glorieta de Insurgentes, en Bellas Artes y en la Alameda Central, se colocan elementos de seguridad de espaldas a ellas para inhibir a los usuarios a realizarles alguna compra.

A través de sus redes sociales, estas feministas alertaron que algunas mujeres que no pertenecen a los colectivos, se colocan un pasamontañas negro y se hacen pasar como simpatizantes o integrantes del movimiento por lo que han visto sus rostros y lugares de reunión, vulnerando así, dicen, su seguridad.

“El miércoles nos dieron aviso de que una mujer se hizo pasar como integrante de nuestro Colectivo Crianza para asistir a una acción directa, al mencionar que era de nuestra colectiva, le brindaron la total confianza para darle acceso a la organización donde convivió con nuestras compañeras y por supuesto les vio su rostro, sabe lugar de hospedaje, entre otros detalles que

ROGELIO TINOCO



vulneran su seguridad y hasta el objetivo de la lucha que se está llevando a cabo”.

A través de un comunicado urgente dieron a conocer también que recientemente, comenzaron a abrir carpetas de investigación a compañeras con “cargos falsos y absurdos”.

“También se hizo público cuando compañeras hace unos meses desenmascaron a una colectiva feminista que hacía acción directa y que en realidad estaba integrada por policías, todas tenían perfiles





**En entrevista** la mandataria capitalina informó que a través de la Secretaría de Gobierno ya se atiende la problemática, mientras que la Secretaría de Seguridad Ciudadana está atenta ante la posibilidad de un altercado entre comerciantes

**En ambos** bandos se han dejado ver episodios en donde salen a relucir palos, piedras e incluso hielo que algunos de los comerciantes tienen para mantener fríos aguas y refrescos



falsos, haciéndose pasar como encapuchadas cuando sabemos que hay un protocolo para la acción directa", se lee en el comunicado.

Por lo anterior se advierte: "tengan cuidado compañeras, son tiempos feos donde cualquiera se puede filtrar como feminista o aliada, el estado ha comprado mujeres y tiene infiltradas en grupos feministas de mercaditas, ventas, bolsas de trabajo o en grupos de apoyo".

También informaron a sus compañe-

**A través** de sus redes sociales, feministas alertaron que algunas mujeres que no pertenecen a los colectivos, se colocan un pasamontañas negro y se hacen pasar como simpatizantes o integrantes del movimiento

ras que Crianza Feminista nunca actúa sola y siempre hay mujeres detrás de las compañeras que se presentan a una manifestación, memorial o cualquier tipo de protesta, no enviamos a nadie porque aquí no hay jefas ni puestos jerárquicos, somos una colectiva horizontal donde todas sabemos cómo se va actuar.

Las autoridades, por su parte, indicaron que aunque se trate de colectivos deben tener permisos para vender, tanto al interior del Metro como en parques o en la vía pública.

Después de los enfrentamientos registrados desde hace varias semanas entre comerciantes de la Zona Rosa e integrantes del tianguis disidente de la comunidad LGBT+ que se instalaba en la Glorieta de Insurgentes, la jefa de Gobierno, Claudia Sheinbaum Pardo, comentó en su oportunidad que aún cuando se trate de un mo-





**CLAUDIA SHEINBAUM PARDO,**  
JEFA DE GOBIERNO DE LA CIUDAD DE MÉXICO

**“Cualquier persona que quiera hacer venta en vía pública requiere permisos y eso es lo que se les ha mencionado”**

vimiento social, los vendedores deben contar con un permiso para realizar sus actividades.

En entrevista la mandataria capitalina informó que a través de la Secretaría de Gobierno ya se atiende la problemática, mientras que la Secretaría de Seguridad Ciudadana está atenta ante la posibilidad de un altercado entre comerciantes.

“Ahí está trabajando Secretaría de Seguridad Ciudadana, perdón, Secretaría de Gobierno y Secretaría de Seguridad Ciudadana en el momento en que pueda haber un altercado entre distintos grupos. Cualquier persona que quiera hacer venta en vía pública requiere permisos y eso es lo que se les ha mencionado, aún cuando sea un tema social, entonces ahí lo está atendiendo Secretaría de Gobierno”, declaró.

El pasado martes 5 de octubre se registró otro enfrentamiento en la calle Génova

sobre Glorieta de Insurgentes. Posteriormente la Secretaría de Gobierno (SecGob), a través de personal de las áreas de Concertación Política y de Ordenamiento de la Vía Pública del Centro Histórico, inició el diálogo con las partes involucradas.

Como resultado del encuentro se acordaron dos mesas de trabajo para atender por separado a los grupos, la primera agendada ocurrió el miércoles 6 de octubre a las 12:30 horas, y la segunda el jueves a las 17:00 horas.

De acuerdo con la Secretaría de Gobierno, desde el pasado 23 de septiembre se puso en contacto con colectivas y colectivos presentes en la Glorieta e instaló mesas de trabajo con sus integrantes para encontrar alternativas culturales, artísticas y económicas para ellos, que conlleven la liberación de los espacios peatonales en este sitio.





ROGELIO TINOCO

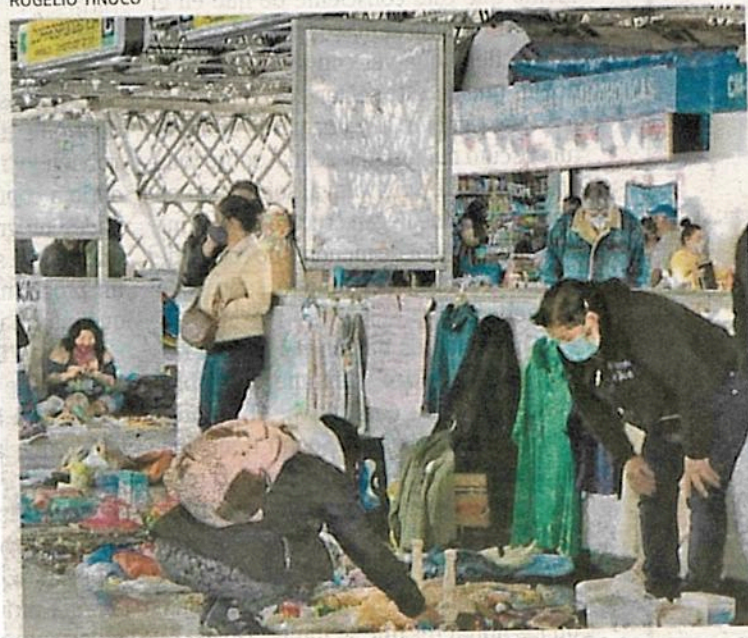


**Existen colectivos** de mercaditas que son una expresión de protesta contra la violencia económica hacia las mujeres /ROGELIO TINOCO





ROGELIO TINGULO



**Las autoridades** subrayan que aunque se trate de colectivos deben tener permisos para vender, tanto al interior del Metro como en parques o en la vía públi-





#Alcaldías

# Rehabilitan deportivo... y lo cierran

**Menos de un mes y medio después de que el Deportivo Guelatao fuera sometido a una rehabilitación millonaria, la nueva alcaldesa Sandra Cuevas de la Cuauhtémoc lo cerró argumentando que está en riesgo de colapso; usuarios piden una explicación**

**POR DAVID MARTÍNEZ**

@TamarizDavid

**U**suarios del Deportivo Guelatao piden claridad sobre el destino y cierre del recinto localizado en la alcaldía Cuauhtémoc de la Ciudad de México.

Diez días después de rendir protesta, el pasado 11 de octubre, la alcaldesa Sandra Cuevas cerró el Deportivo Guelatao, ubicado en La Lagunilla, con el argumento de que habían cuatro dictámenes técnicos que demostraban que estaba en riesgo de colapso.

Lo anterior, aun cuando apenas el 31 de agosto pasado, el entonces alcalde Néstor Núñez reinauguró el lugar con una inversión de 30 millones de pesos en remodelaciones.

Durante el evento de reapertura, Núñez destacó que entregaba instalaciones de primer nivel: se colocó un diamante de béisbol en la azotea con máquina para bateo y picheo; alberca de cali-

dad olímpica; gimnasio de pesas y para boxeo.

Ante esta situación, usuarios denuncian que no tienen claridad de por qué cerró el deportivo ni qué pasará con él, pues la demarcación solo emitió una circular y argumentó el riesgo estructural pero no mostró ni publicó docu-



El recinto deportivo fue inaugurado el 31 de agosto por el entonces alcalde Néstor Núñez.

mentos que certifiquen que hay peligro.

Legisladores locales también solicitaron una explicación a la demarcación y pidieron una revisión para determinar el estado del inmueble.

## Piden explicaciones

Sofía Ríos es una de los 900 usuarios que acudían al Deportivo Guelatao tras la reapertura en agosto, según datos de la alcaldía Cuauhtémoc; ahora pide





a las autoridades aclarar lo que sucedió en realidad con el cierre.

La mujer comenta que ella vive en el Centro Histórico en la zona de La Lagunilla y todos los edificios están ladeados o con afectaciones por su antigüedad, por lo que era de esperarse que el Guelatao estuviera perjudicado, pero no confía en lo que dice la actual alcaldía, porque la administración anterior rehabilitó el espacio.

“Lo que nos preocupa es no tener certeza de que eso sea verdad, primero lo reabren y después dicen que todos estuvimos en riesgo”, comenta.

Tampoco cree en esa versión porque, dice, el día domingo 10 de octubre sacaron a todos los que estaban en el deportivo porque supuestamente había un problema con las máquinas de la alberca y,

### Usuarios acusan que han dado diversas razones del cierre, primero dijeron que fue por problemas con la alberca y luego por daños estructurales

al otro día, pusieron los sellos de clausura y la circular que informaba que la estructura del inmueble estaba comprometida.

Respecto a cómo le ha impactado el problema, comenta que ella practica voleibol y yoga y era la primera vez que estaba en un

deportivo público con una calidad alta.

“Me siento molesta porque es la primera vez que estoy en un lugar así, creado por el gobierno, que es gratis y es de buena calidad (...) Es un lugar que favorece el esparcimiento, a las familias y a los jóvenes, nos acerca al deporte y a la disciplina”, declara.

Ríos afirma que no puede ir a otros deportivos de la alcaldía —como recomendó el gobierno de Sandra Cuevas— porque es modificar su rutina diaria y alejarse de su casa.

“No creo que esa sea la solución, porque no quiero alejarme de mi casa, para ir a otro lado y exponerme a la inseguridad”, comenta.

Por último, señala que ella y otros usuarios no están en contra del cierre si es por su seguridad, sino de que no se aclare la situación con pruebas.

“Los usuarios no estamos necios en usar el deportivo pero que nos digan las cosas claras, queremos que nos expliquen qué sucede y que nos den la certeza de que si el inmueble era un riesgo, también busquen a la persona responsable y enfrente las consecuencias”, concluye.

## Cierre repentino

Vecinos piden explicaciones y pruebas que avalen el cierre de las instalaciones



2017

El Deportivo Guelatao sufrió daños tras el sismo del 19 de septiembre de ese año



2021

Agosto

Se rehabilitó y reinauguró el recinto deportivo; tenía 900 usuarios



Octubre

La alcaldía cerró las instalaciones con el argumento de que están en riesgo de colapso





El pasado 11 de octubre, la administración de la alcaldesa Sandra Cuevas cerró el deportivo.

### Señalan fines políticos

Es necesario que la alcaldía proporcione las pruebas e información que sustenten el cierre del deportivo, de lo contrario, se puede sospechar que existen fines políticos, incluso comerciales, afirma el diputado local de Morena, Temístocles Villanueva.

“Se necesita aclarar el tema para que no haya suspicacia de que exista un interés político o económico, pero confío en que la alcaldesa tomó la decisión por la seguridad de los habitantes”,

dice en entrevista con Reporte Índigo.

Villanueva menciona que es importante que se hagan públicos los dictámenes del deportivo porque el inmueble sufrió daños durante el sismo del 19 de septiembre de 2017 y la rehabilitación también comprendió la parte estructural; se tiene que conocer si la administración anterior resolvió o no el problema.

“Queremos que sea un proceso abierto porque hay muchas personas molestas con la decisión, muchos vecinos que están muy arraigados con

el deportivo y que con su reapertura tenían un espacio digno”, indica.

Por esta razón, el legislador de Morena presentó un punto de acuerdo en el Congreso el pasado 14 de octubre para exhortar a la alcaldía Cuauhtémoc a difundir los dictámenes del Deportivo Guelatao.

No obstante, Villanueva no fue el único diputado que pidió rendición de cuentas y estudios, la congresista local del Partido Revolucionario Institucional (PRI), Silvia Sánchez Barrios, hizo una solicitud para que el Instituto para la Seguridad de las Construcciones (ISC) realice los dictámenes que certifiquen si puede operar o no el recinto.

### Pide ayuda

Tras el cierre del deportivo, la alcaldesa Sandra Cuevas informó a través de redes sociales que solicitó al Gobierno de la Ciudad de México un nuevo dictamen para el Deportivo Guelatao y que no existan dudas sobre la decisión tomada.

Recalcó que el edificio permanecería sin operar y que lo más





**30**

mdp

costó la rehabilitación  
del deportivo

**900**

usuarios

acudían al recinto

**41**

días

estuvo abierto  
al público

importante era resguardar la vida  
de los vecinos.

“Los instrumentos legales son  
contundentes para respaldar el  
cierre del Deportivo Guelatao.  
El apoyo popular del que goza  
nuestra jefa de gobierno, Claudia  
Sheinbaum, debe ser correspon-  
dido otorgando un quinto dictamen  
que evalúe las condiciones de las  
instalaciones”, publicó en Twitter.