

SECRETARÍA DE MOVILIDAD



SU CONSTRUCCIÓN YA AFECTÓ A 389 VIVIENDAS

Ampliación de L 12 del Metro se complica

MALENY NAVARRO

El gobierno realizará estudios de vibración y ruido para evitar daños a las inmuebles que hay a su paso

La circulación y operación de los trenes que correrán por la ampliación de la Línea 12 del Metro podrían afectar con ruido la vida cotidiana de los vecinos de las alcaldía Álvaro Obregón y Miguel Hidalgo, por lo que el gobierno capitalino ha pedido mapear los puntos sensibles a la vibración de los trenes y así preparar una posible mitigación de daños.

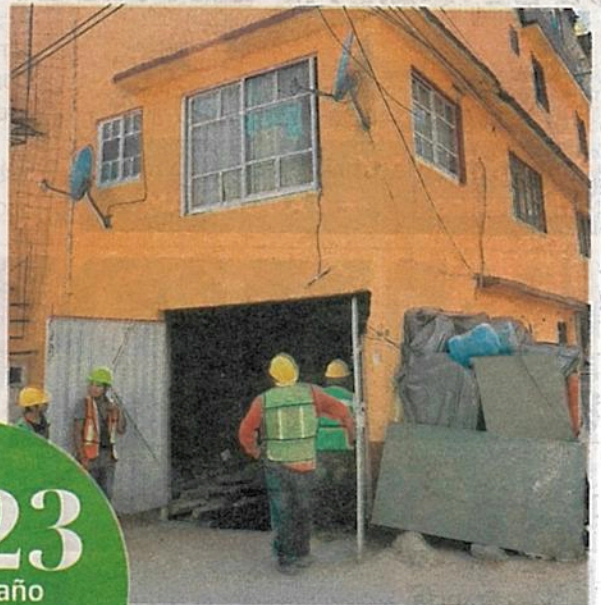
A través de un proceso de adjudicación directa, la Secretaría de Obras y Servicios (Sobse) de la Ciudad de México encargó la elaboración de este estudio para conocer si se necesita un sistema de control de vibraciones y ruido generado por la circulación de trenes en la ampliación de la Línea 12 que irá de Mixcoac a Observatorio.

Lo que se busca es que las vibraciones no "perturben las actividades diarias, horas de descanso, esparcimiento y trabajo" de las colonias cercanas al trazo de la ampliación. Incluso justificaron que los propios vecinos han percibido movimientos en la superficie a nivel de piso, lo que ha

dado lugar a asentamientos y un posible daño en sus hogares. Como informó El Sol de México, al corte de agosto pasado, el gobierno tenía en lista 164 hogares a intervenir.

La adjudicación OTAD-DDOC-F-001-2020 solicita en específico un análisis de las mediciones obtenidas en campo que permita determinar la magnitud de vibraciones y de ruido secundario generado bajo condiciones normales de operación por la circulación de los trenes en el túnel de la ampliación de la línea 12. Tras ello, deberá informar si existe la necesidad, o no, de implementar un sistema de aislamiento adecuado para cada tramo de esta obra.

En el proceso sólo participa la empresa GERB Aislamiento de Vibraciones, que tiene presencia en siete ciudades de Asia



2023
SERÍA el año en el que quede lista la ampliación de la L 12

Los inmuebles dañados son reparados por el gobierno /ALEJANDRO AGUILAR

y Europa. El próximo 19 de octubre se decidirá si esta compañía será la que realice el estudio que ofertó por un monto de 887 mil 400 pesos.

El ganador deberá identificar los puntos más sensibles situados en las zonas aledañas al proyecto, a través de un levantamiento de información en los túneles complementado con la información

que facilita Google Earth. Simularán el paso de los trenes mediante un martillo de impacto o similar y la posible circulación de vehículos en el área.

HOGARES DAÑADOS

Como este diario informó en agosto, las obras para ampliar la Línea I2 han causado daños en diversos grados a 336 casas en cinco colonias de la alcaldía Álvaro Obregón y otras cinco de la Miguel Hidalgo, por lo que se invierten 70 millones de pesos para su reparación, precisó la Secretaría de Obras y Servicios (Sobse) del gobierno de la Ciudad de México.

De este bloque, se han concluido las reparaciones en 214 inmuebles y están pendientes de mitigación 127. Sobse estimó que los trabajos concluyan a finales de este año.

Pero durante octubre la dependencia también solicitó atender las afectaciones de 48 casas más en las colonias Daniel Garza, América, 16 de Septiembre y Observatorio, de la alcaldía Miguel Hidalgo. El 22 de octubre se conocerá cuánto dinero y a qué empresa tendrá que pagar estos últimos trabajos.

La línea I2 ha sido blanco de diversos estudios y análisis solicitados por anteriores administraciones capitalinas debido a fallas que ha presentado, por lo que se han tenido que hacer cambios al mantenimiento y funcionamiento desde su inauguración. Los errores de diseño en esta ruta costarán a la actual administración cerca de 780 millones de pesos.

Para esta ampliación se proyecta una inversión de nueve mil 900 millones de pesos. Consiste en la construcción de 4.6 kilómetros de túnel, con dos estaciones nuevas (Valentín Campa y Álvaro Obregón).



En las colonias con mayor plusvalía se renta este servicio por aplicación

ADRIÁN VÁZQUEZ

INTRODUCEN TESLA PARA EL SERVICIO

Autos de lujo ahora por app

MALENY NAVARRO

La Ciudad de México tiene ya un nuevo modelo de sistema de transporte privado: viajes por aplicación a bordo de un auto Tesla.

La experiencia de viajar en este automóvil eléctrico se puede solicitar desde la app Beat y está a disposición de los capitalinos que parten desde nueve de las colonias con mayor plusvalía de la capital del país: Anzures, Polanco, Bosques de Chapultepec, Bosques de las Lomas, Lomas de Chapultepec, Cuauhtémoc, Condesa, Juárez y Roma.

En este modelo de movilidad, Beat actúa diferente a la operación que ya realiza con sus conductores. La empresa Viral Code se encarga de la administración de los autos Tesla, así como de la contratación de conductores que tienen nivel de chofer ejecutivo, todos cumplen con los documentos que la Secretaría de Movilidad requiere.

David Romero es uno de ellos. Antes era escolta privado, pero vio en Beat una oportunidad de regresar a la conducción ejecutiva.

Durante un viaje de Polanco a Prado Norte cuenta su experiencia: "Hubo usuarios que solicitaban el servicio sólo para dar la vuelta sobre Reforma y tomarse fotos en el auto".

Los 100 autos disponibles en las nueve colonias capitalinas pueden realizar viajes en toda la ciudad, pero no abordar usuarios fuera del polígono. La tarifa es mayor a la común: un viaje de 29 pesos con el servicio tradicional se ofrece por 72 pesos a bordo del Tesla.

La flotilla de Tesla Model 3 se recarga a través de dos puntos Engie, uno de ellos en el Monumento a la Madre. Cuentan con servicio de WiFi y todas las precauciones para evitar contagios Covid-19 y están monitoreados en tiempo real utilizando las cámaras que posee el propio automóvil.

Además, cuenta con sistema de frenado automático y conducción por piloto. Romero asegura que conducirlo es sencillo y que ofrece alta seguridad para sus pasajeros.

Mauricio López, director general de Beat, explicó que evalúan introducir a este servicio autos BMW o Mercedes Benz.



FRENAN FLUJO

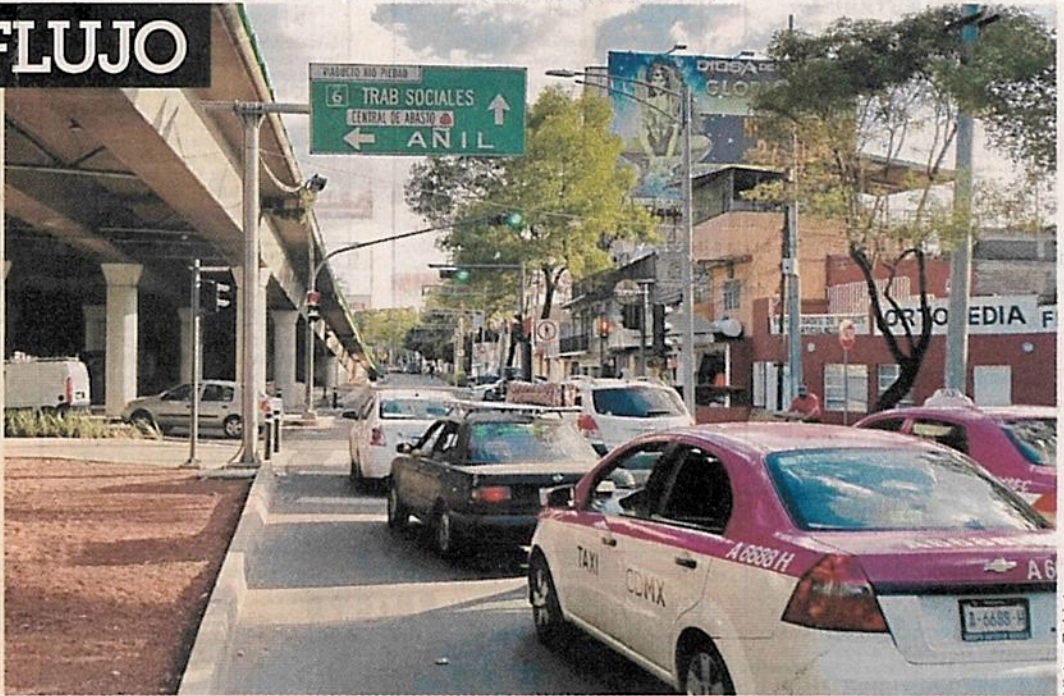
IVÁN SOSA

4C6

Un semáforo en operación desde la apertura de la Línea 5 del Metrobús, en septiembre, complica el tránsito sobre la glorieta de Viaducto y el Eje 3 Oriente.

Colocado sobre Francisco del Paso y Troncoso para regular el paso en el bajopunte hacia Aníil y el Hospital General del IMSS el semáforo detiene el flujo vehicular.

“De repente se desincroniza, cuando hay mucha carga vehicular el rojo tarda mucho y nos causa asentamientos en el tránsito”, comentó el oficial de Tránsito Carlos García.



Victor Zubieta



EN TEPOZ SÍ, ¿Y EN TLALPAN?

Mientras la caseta de peaje de Tlalpan fue tomada otra vez por al menos dos grupos que cobran cuotas a los conductores, la de Tepotzotlán, en la Autopista México-Querétaro, fue liberada por elementos de la Guardia Nacional y de la Secretaría de Seguridad del Edomex.

CÉSAR MARTÍNEZ
Y BENITO JIMÉNEZ

TEPOTZOTLÁN



TLALPAN





Yo lector

LA MAFIA DEL METRO

Cada vez es más recurrente ver escenas de los llamados *vagoneros* —vendedores de mil y una cosas que van de vagón en vagón del Metro— agrediendo a las autoridades o a gente que utiliza el Sistema de Transporte Colectivo Metro y que, por lo regular, se salen con la suya.

No sé si no existe capacidad de investigación y reacción por parte de las autoridades de ese transporte público, pero no logran detener su cada vez mayor anarquismo. Y aclaro que no estoy en contra de que la gente busque alguna forma de subsistir, en especial en estos tiempos aciagos en los que la pandemia nos ha golpeado no sólo físicamente, sino financieramente, pero si hemos de ser sinceros los *vagoneros* son personas agresivas, todos se conocen y actúan con total impunidad y desafío a las autoridades.

Mencioné antes que no sé si haya un buen plan de las autoridades del Metro para actuar contra esta mafia, pues siempre a los policías les toca la peor parte. Y todos, absolutamente todos los pasajeros somos testigos de cómo se juntan en ciertas estaciones, todos con mochilas con sus productos, con bocinas y demás, están a la vista y nadie puede decirles nada.

Aquí el asunto es que los *vagoneros* se han convertido en una verdadera mafia, actúan de forma violenta contra los policías, por lo regular mujeres, y nadie puede ponerles un hasta aquí. El caso más reciente se suscitó el miércoles 14 de octubre, pues un grupo de comerciantes informales se enfrentaron a mujeres policías en un convoy de la Línea 2.

El enfrentamiento se dio en un vagón dentro del Metro Pino Suárez, las uniformadas trataron de llevarse a los *vagoneros*, pero al resistirse, comenzaron los empujones y los golpes. Una de las policías sufrió lesiones que, afortunadamente, no requirieron su traslado a un hospital.

Pero yo me pregunto, ¿cuánto falta para que un día lamentemos una tragedia?

DIANA IVONNE GARCÍA M.
CIUDAD DE MÉXICO