

# SECRETARÍA DE GOBIERNO



# Continúa el desarme con el módulo 16 en Iztapalapa

**HILDA ESCALONA**

Fue instalado el módulo número 16 de sí al desarme, sí a la paz en la Alcaldía Iztapalapa. Se ubica en el atrio de la Parroquia del Sagrado Corazón de Jesús, Colonia Insurgentes, en donde la ciudadanía puede acudir a canjear sus armas de fuego por dinero en efectivo hasta el 20 de noviembre.

La directora general de Gobierno, de la Secretaría de Gobierno, Adriana Contreras Vera, recordó que esta estrategia va dirigida a la prevención de los accidentes por uso de armas de fuego en los hogares.

Comentó que, del 21 de enero a la fecha, se han canjeado y destruido 4 mil 381 ar-



**El módulo 16** se ubica en el atrio de la Parroquia del Sagrado Corazón de Jesús, Colonia Insurgentes /FOTO: ESPECIAL

mas de fuego, de las cuales 3 mil 479 son cortas, 645 largas y 257 granadas; además de 6 cartuchos dinamita, 897 mil 256 cartuchos y 7 mil 411 estopines.

Mencionó que esta cifra coloca a la Ciudad de México en el primer lugar de destrucción de armas de fuego en todo el país y recordó que en esta acción participan los tres niveles de Gobierno, además de la iglesia católica, así como la sociedad civil, una coordinación que ha permitido tener buenos resultados.

Por su parte el director general de Gobierno y Protección Ciudadana en Iztapalapa, Carlos Cervantes Godoy, mencionó que este programa ha tenido muy buenos resultados en la alcaldía, por lo que es primordial darle continuidad.



Califican a centros penitenciarios de la Ciudad de México

# Persiste autogobierno en Reclusorio Oriente

**Destaca diagnóstico que las autoridades y reclusos comparten funciones de mando**

ISRAEL ORTEGA

Las condiciones en las que viven 8 mil 499 personas encarceladas en el Reclusorio Preventivo Varonil Oriente empeoraron este año y en el centro persiste el control por parte de los internos en "co-gobierno" con las autoridades penitenciarias.

La Comisión Nacional de Derechos Humanos (CNDH) otorgó en su evaluación 2019 -anunciada ayer en el Congreso capitalino- una calificación de 7.9, en una escala del 1 al 10, a las 13 cárceles que administra la Secretaría de Gobierno de la Ciudad y detectó mejoras en nueve

centros y que las condiciones empeoraron en cuatro.

En el Reclusorio Oriente, con una calificación de 5.98 como el peor evaluado, subsiste que las autoridades comparten las funciones de gobierno con los internos por diferentes factores, y la tendencia identificada por la Comisión es que el centro ha empeorado.

"Insuficiencia de personal de seguridad y custodia, deficiencias en el procedimiento de las sanciones disciplinarias. Ejercicio de funciones de autoridad por personas privadas de la libertad. Condiciones de autogobierno/co-gobierno", indican las observaciones de la CNDH.

"(Además de) presencia de actividades ilícitas. Presencia de cobros (extorsión y sobornos)".

La evaluación destacó

en color rojo del semáforo las condiciones de gobernabilidad al interior, en amarillo la necesidad de garantizar la integridad del personal a cargo, los aspectos que garantizan una estancia digna y la garantía de reinserción social al interno; y sólo se colocó en color verde la "atención a internos con requerimientos específicos".

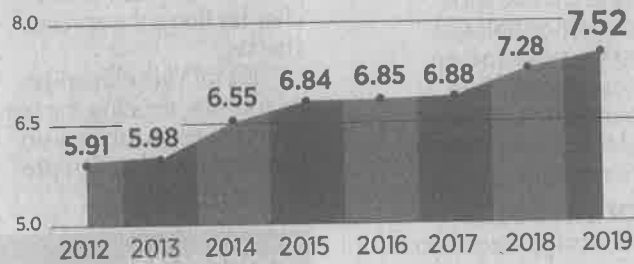
En sus observaciones, la CNDH señaló una sobrepoblación de más de 2 mil personas, hacinamiento, falta de prevención de violaciones de derechos humanos y de atención en caso de detección, además de la insuficiencia de vías para la remisión de quejas en la materia.

También se señala una inadecuada vinculación de las personas privadas de la libertad para ser reinsertadas en la sociedad.



## De panzazo

Así ha calificado la CNDH a las cárceles de la Capital.



Realizada en septiembre, la revisión además encontró deficiencias en los servicios de alimentación, cocinas y comedores sucios o inexistentes, así como de mala higiene en general.

La CNDH indicó que el director del centro penitenciario -quien en ese momento era César Ramiro Rojas

Gutiérrez, pero luego fue rotado en octubre al Centro Femenil de Santa Martha- sí cumplía con sus labores de supervisión.

REFORMA dio a conocer el 17 de octubre que el cargo de director del Reclusorio Oriente es ahora ocupado por José Alejandro Solórzano Barragán.



# Mejoran penales de la CDMX 10

DURANTE EL AÑO, LA CNDH VISITÓ 183 RECLUSORIOS EN TODO EL PAÍS

HÉCTOR GARCÍA  
GRUPO CANTÓN

**CIUDAD DE MÉXICO.**— El Gobierno de la Ciudad de México, subió del séptimo al sexto lugar, debido a que 4 de 13 centros penitenciarios con los que cuenta, obtuvieron más de 8 de calificación y 2 se encuentran entre los mejores seis a nivel nacional.

El subsecretario del Sistema Penitenciario de la capital, Hazael Ruiz Ortega, anunció la supervisión penitenciaria 2019, la realiza la Comisión Nacional de Derechos Humanos (CNDH) en los centros penitenciarios de todo el país, reconociendo que aún falta mucho por mejorar.

El funcionario capitalino señaló que se seguirá trabajando para mejorar las condiciones de

operación de los centros de reclusión de la capital, a fin de alcanzar los estándares de cumplimiento en todos ellos.

Explicó que los criterios tomados en cuenta en el estudio para la evaluación son: 1. Aspectos que garantizan la integridad personal del interno; 2. Aspectos que garantizan una estancia digna; 3. Condiciones de gobernabilidad; 4. Reinserción social

## MÁS DE 8

• Santa Martha Acatitla, obtuvo el quinto lugar, con 8.36; y el Centro de Ejecución de Sanciones Penales Varonil Norte, en el sexto sitio, con 8.35

del interno; y 5. Atención a internos con requerimientos específicos.



SÓLO SIETE CON CALIFICACIÓN APROBATORIA

# Se mantienen deficiencias en los penales del país

Jorge Monroy  
EL ECONOMISTA

EL DIAGNÓSTICO Nacional de Supervisión Penitenciaria 2019, elaborado por la Comisión Nacional de los Derechos Humanos (CNDH), reveló que sólo cuatro centros penitenciarios estatales y tres federales obtuvieron calificación aprobatoria en sus operaciones, y el resto presentó deficiencias como insuficiencia de personal; falta de separación entre procesados y sentenciados; falta de atención a hechos violentos, y presencia de actividades ilícitas, entre otras.

Dicho estudio mostró que cuatro estados tienen los centros de reclusión más eficientes, con una calificación superior a 8 puntos (en una escala de 1 a 10): Querétaro, Tlaxcala, Coahuila y Guanajuato. En tanto, 25 estados obtuvieron una calificación de entre 6 y 8, mientras que los tres estados con la calificación más baja (menor a 6) en sus centros estatales de reclusión son Veracruz, Guerrero y Tamaulipas.

Respecto de los centros de reclusión federal, los mejor calificados fueron: el Centro Federal de Readaptación Social (Cefereso) 12 en Guanajuato (8.23); el Cefereso de Sinaloa (8.16); y el Centro Federal de Rehabilitación Psicosocial número 16, de Ayala, Morelos (8.05). Los centros federales peor

evaluados se ubicaron en Puebla, Tamaulipas, Chiapas y Guerrero, con una calificación de entre 4.73 y 5.03 puntos.

“México no podrá superar el reto que enfrenta en materia de seguridad y justicia si no revisa y atiende los problemas que enfrenta el sistema penitenciario. Los centros penitenciarios si no se cuidan o vigilan adecuadamente pueden

ser focos que propicien la inseguridad, violencia, corrupción y, paradójicamente, impunidad”, alertó el presidente de la CNDH, Luis Raúl González Pérez.

En promedio, los centros penitenciarios femeniles obtuvieron una calificación de 7.63, mientras que los centros mixtos obtuvieron una calificación de 6.47 puntos.

En los centros estatales, las deficiencias detectadas fueron: insuficiencia de personal; falta de capacitación; sobrepoblación; falta de equipamiento e higiene en dormitorios; falta de separación entre procesados y sentenciados; falta de programa para desintoxicación de

reos; falta de atención a hechos violentos; presencia de actividades ilícitas, y deficiencia de falta de salud.

Sobre los centros federales, el estudio mostró que en 16 de los 17 centros hay insuficiencia de personal, pero en ninguno se identificó sobrepoblación o ausencia de gobierno.

En cuanto a las prisiones militares, se refirió que hay carencia de oportunidades; falta de separación entre procesados y sentenciados, e insuficientes vías de remisión de quejas.

Sin embargo, el estudio mostró que la Secretaría de la Defensa Nacional, encargada de esos centros de prisión militares, ha atendido las recomendaciones, lo que ha influido en la mejora continua.

El diagnóstico fue resultado de visitas a centros penitenciarios del país entre febrero y octubre del 2019.

La muestra nacional se realizó en 203 centros penitenciarios de los 309 del país, con lo que se logró una cobertura de 94% de la población total reclusa tanto en centros locales como en federales. (Con información de Notimex)



La Comisión Nacional de Derechos Humanos presentó el Diagnóstico Nacional de Supervisión Penitenciaria 2019.

FOTO: ESPECIAL



## Alistan feria culinaria en Central de Abasto

REFORMA / STAFF <sup>201</sup>

En el jardín principal de la Central de Abasto (Ceda), el 9 y 10 de noviembre se llevará a cabo el Primer Festival Gastronómico de Barrio, donde convivirán 26 stands de alta cocina y tradicional.

Héctor Ulises García, coordinador general de la Ceda, refirió que los asistentes podrán tomar degustaciones, comer y adquirir productos a precios accesibles de 10:00 a 17:00 horas.

“Vienen pescados y mariscos; quien pruebe un ceviche y le guste puede llevarse el camarón, el pescado.

“Hay pescados finos que no comúnmente se consiguen en otros lados y con los precios de la Central, que están 30 o 40 por ciento por debajo de cualquier mercado en la Ciudad”, dijo García.

Entre los participantes estarán cocinas tradicionales de Tláhuac y Xochimilco, un colectivo de comida lacustre

y prehispánica, cerveceros artesanales y taqueros y restauranteros que venden dentro de Central.

Para el sábado destacan las conferencias “México, tierra de piñones”, impartida por el biólogo Dante Figueroa, de la UDG; y “Las canastas regionales del buen comer”, de la Comisión Nacional para la Conocimiento y Uso de la Biodiversidad.

El domingo, el arquitecto José Castillo expone “Relaciones entre la arquitectura y la gastronomía”, y el Centro Culinario Ambrosia presenta “Cocina mexicana: ingredientes de ayer y hoy”.

Los asistentes podrán también participar en recorridos guiados por las bodegas y demás lugares significativos de la Central.

“Nuestro interés es convertir a la Central en la puerta a la zona Oriente, ser un punto de encuentro entre todos los habitantes”, finalizó García.

**SECRETARÍA DE GESTIÓN INTEGRAL DE RIESGOS Y  
PROTECCIÓN CIVIL**





B-2

Página:

3

Sección:

cd

Fecha:



361

Victor Sánchez

## DESPLOMA... SIN VIENTO, SIN LLUVIA

**BJ.** Un árbol cayó sorpresivamente sobre un automóvil estacionado entre Santa Rosalía y Santa Catarina, en la Colonia Insurgentes San Borja. El ejemplar se desprendió justo a la orilla de la banqueta, ocasionando daños al parabrisas y cofre del vehículo, por lo que bomberos acudieron a retirarlo.



## FUERA DE PELIGRO

**BJ.** Tras romperse una tubería de gas y provocar una fuga, los bomberos capitalinos trabajaron ayer en la reparación de la misma, la cual se ubicaba en la calle Luz Savión, Colonia del Valle.





# IMPIDEN SALIDA DE GAS

**CIUDAD DE MÉXICO.-** ELEMENTOS DEL CUERPO DE BOMBEROS FUERON MOVILIZADOS AYER PARA CONTROLAR UNA FUGA DE GAS EN LA CALLE LUZ SAVIÑÓN, EN LA COLONIA DEL VALLE. MIENTRAS REALIZARON LAS REPARACIONES, LA VIALIDAD FUE CERRADA. **STAFF**





## GREMIO DESESPERADO

# Acusan ferias itinerantes "regulación de pánico"

HILDA ESCALONA

**Tras el accidente en la Feria de Chapultepec, denuncian propietarios y operadores, les han impedido trabajar**

Después del accidente en la Feria de Chapultepec, que en septiembre pasado dejó dos personas muertas, propietarios y operadores de ferias itinerantes de la Ciudad de México ya resienten los efectos administrativos al no poder trabajar con normalidad.

Por lo anterior decidieron marchar hacia el Zócalo para sostener una reunión con Protección Civil para hablar sobre la regulación que les impide trabajar.

Juan Carlos González Hernández, en representación de propietarios de ferias



**Ferias itinerantes piden reunión con el gobierno para poder operar**  
/FOTO: CORTESÍA

provenientes de Iztacalco e Iztapalapa, mencionó que ya se encuentran inconformes y desesperados pues desde el incidente no se les ha permitido trabajar. Somos víctimas de una regulación de pánico, denunció.

"Nos están limitando en nuestro trabajo; en juegos pequeños y juegos grandes, a raíz del accidente de Chapultepec Mágico; pero ahorita tienen una fobia a los acci-

identes, Protección Civil nos sobre regula, como dice el dicho, después de ahogado el niño, quieren tapar el pozo, sobre regulándonos y negándonos el derecho al trabajo, afectando a muchas familias".

Sin embargo, González Hernández afirmó que no se oponen a ser regulados pues es parte de la seguridad para los usuarios de estas ferias que por lo general son menores de edad.



DESDE EL ACCIDENTE DE CHAPULTEPEC ALGUNOS NO TRABAJAN

# Trabajadores de juegos piden les dejen operar

HILDA ESCALONA, La Prensa

### Marcharon hacia el Zócalo y demandaron hablar con autoridades de Protección Civil para negociar

25 Nov

**D**espués del accidente en la Feria de Chapultepec, que en septiembre pasado dejó dos personas muertas, propietarios y operadores de ferias itinerantes ya resienten los efectos administrativos al no poder trabajar como lo hacían.

Por lo anterior decidieron marchar hacia el Zócalo y solicitaron una reunión con Protección Civil para hablar sobre la regulación que les impide trabajar.

Juan Carlos González Hernández, en representación de propietarios de ferias provenientes de Iztacalco e Iztapalapa, mencionó que ya se encuentran inconfor-

mes y desesperados pues desde el incidente no se les ha permitido trabajar ampliamente.

"Nos están limitando en nuestro trabajo; en juegos pequeños y juegos grandes, a raíz del accidente de Chapultepec Mágico

pero ahorita tienen una fobia a los accidentes, Protección Civil nos sobre regula, como dice el dicho, *después de ahogado el niño, quieren tapar el pozo, sobre regulándonos y negándonos el derecho al trabajo, afectando a muchas familias*".

Sin embargo, González Hernández afirmó que no se oponen a ser regulados pues es parte de la seguridad para los usuarios de estas ferias que por lo general son menores de edad.

"No nos oponemos a la regulación además, contamos con un DRO, con un ingeniero electromecánico encargado de revisar las condiciones de los juegos, con bitácoras de mantenimiento y con pólizas

de seguros, además de pagar los debidos derechos y someternos a revisiones periódicas por parte de las alcaldías.

También afirmó que ellos son el gremio más regulado de los que ocupan la vía pública y que paga sus derechos a la Ciudad de México. "Pero a raíz de esto, somos víctimas de una regulación de pánico", detalló.

Recordó que todos los documentos que así lo constatan son conocidos por la autoridad incluso invitó a la opinión pública a acercarse a la ventanilla única de cada alcaldía para conocer los requerimientos para operar una feria itinerante, "verán que son largos".

Además dijo que todo el ramo se encuentra a favor de que se establezca un proyecto de Protección Civil real y diferenciado, de acuerdo a las características de cada empresa, "no es lo mismo regular a un parque de diversiones, a una feria de itinerantes".

Explicó que se trata de ferias que se mueven cada ocho días.



Los propietarios señalan que como son itinerantes dan mayor mantenimiento/ERNESTO MUÑOZ

# SECRETARÍA DE MEDIO AMBIENTE



D  
Página:

2

Sección:

cd

Fecha:

8 NOV 2019

### OBSERVAN A ESPECIE

Como parte del monitoreo de flora y fauna en las Áreas Naturales Protegidas "Sierra de Guadalupe" y "La Armella", la Secretaría del Medio Ambiente (Sedema), a través de la Dirección General del Sistema de Áreas Naturales Protegidas y Áreas de Valor Ambiental (DGSANPAVA), detectó el avistamiento de la zorra gris.



## Preven más contaminación con frío

IVÁN SOSA

Aun cuando no se descartan temperaturas por debajo de los cero grados en la zona urbana de la Ciudad, se tiene previsto que la temporada de frío cause inversiones térmicas asociadas al aumento de la contaminación por partículas en el Valle de México, reportó Jorge Zavala, titular del Servicio Meteorológico Nacional (SMN).

“Cuando entran los frentes fríos, la masa de aire fría se queda en la parte baja, a nivel del suelo, y entonces sube la contaminación”, comentó el funcionario.

“También en el invierno hay menos irradiación solar

temprano y eso retrasa el calentamiento en las mañanas, por lo que esperamos días de contaminación alta”.

Zavala explicó que con menos energía solar disminuye la contaminación por ozono, pero las inversiones térmicas incrementan las partículas.

Esto genera un aumento del riesgo de que se registren contingencias ambientales semejantes a las padecidas en mayo, mismas que fueron provocadas por incendios forestales alrededor del Valle de México.

En tanto, David León, coordinador del Sistema Nacional de Protección Civil (Sinaproc), explicó que se

esperan 53 frentes fríos de septiembre a abril.

Así, este número superaría los 44 del promedio histórico, aunque no se alcanzarían los 62 registrados en la temporada anterior.

Durante el invierno 2018-2019, al menos 22 personas perdieron la vida por las bajas temperaturas en el País, agregó León.

La mayor parte de los decesos, señaló, fueron por intoxicación del humo de fogatas en sitios cerrados y, en algunos casos, por enfermedades respiratorias, en particular las relacionadas con personas en condiciones vulnerables, como niños y adultos mayores.





## Más frío y contaminación

IVÁN SOSA

16

Pese a que no se esperan temperaturas gélidas por debajo de cero grados en la zona urbana de la Ciudad, la temporada de frío causará inversiones térmicas asociadas al aumento en la contaminación por partículas suspendidas en el Valle de México, reportó el Servicio Meteorológico Nacional (SMN).

Con menos energía solar disminuye la contaminación por ozono, pero las inversiones térmicas

incrementan la contaminación por partículas, con riesgo de registrarse contingencias ambientales, detalló el meteorólogo Jorge Zavala.

“Cuando entran los frentes fríos, la masa de aire fría se queda en la parte baja, a nivel del suelo, y entonces sube la contaminación y también en el invierno hay menos irradiación solar temprano, por lo que esperamos días de contaminación alta”, dijo.

Se prevén 53 frentes fríos, de septiembre a abril.

# **SECRETARÍA DE OBRAS Y SERVICIOS**



E

Página:

27

Sección:

Com

Fecha:

- 8 NOV 2019

# Lavan banquetas y coches con manguera

En un recorrido hecho por este diario se constató que en zonas como Lomas de Chapultepec sigue esta práctica

POR ERIKA DE LA LUZ <sup>27/10/19</sup>  
edelaizluzm@gtmm.com.mx

La distribución de agua en la Ciudad de México sigue siendo un tema que divide la metrópoli. En zonas como Lomas de Chapultepec es posible observar a jardineros regando las plantas de las fachadas e, incluso, limpiando las banquetas con agua a presión de las mangueras, mientras que en zonas de Iztapalapa la gente almacena agua en botes o compra pipas debido a la escasez.

Marcos poda el césped y corta los árboles en la calle Alpes de la colonia Lomas de Virreyes en Miguel Hidalgo. Ahí riega las plantas y lava las banquetas con una manguera; la llave queda de 30 a 40 minutos, mucha de esta agua se desperdicia y termina en el drenaje.

“Sí, la tengo abierta en lo que riego y lavo aquí afuera, ¡imagínese estar entrando y saliendo para cerrarla! Sólo cuando llueve, por ejemplo ayer que llovió, pues las plantas ya no necesitan regarse, sino hasta mañana”.

## ZONA PONIENTE DE LA CIUDAD



Foto: Erika de la Luz



Se podrían lavar a cubetadas pero al patrón no le gusta. Una vez se lo lavé a franela y cubeta y dice que así se raya. En ocasiones se desperdicia bastante, ya que a veces trae lodo en las salpicaderas, aquí sí se desperdicia agua”.

**RODRIGO**  
JARDINERO

## CONTROL NO DEBE SER PUNITIVO: PERLÓ

Para evitar el desperdicio de agua potable en época de estiaje y que no se use en riego de jardines, y banquetas, es necesario que el gobierno de la Ciudad de México y las alcaldías pongan el ejemplo con el uso de agua tratada en parques de la capital, además de establecer un programa completo y parejo para todos sin importar la zona habitacional, aseguró el doctor en planeación urbano-regional e investigador de la UNAM, Manuel Perló Cohen.

“Hay que hacer un programa muy bien estructurado, muy equitativo y que dé buenos resultados, que no sea punitivo y en donde el

gobierno de la ciudad y las alcaldías sean los primeros en poner el ejemplo del uso eficiente y de que existen sistemas para el riego de áreas verdes, incluso en época de estiaje, pero con aguas tratadas. Necesitamos mayor volumen de agua tratadas y que se pueda usar en la época de estiaje”, puntualizó el también coordinador del libro *El estudio del agua en México. Nuevas perspectivas teórico-metodológicas* de la UNAM, que se presentará la próxima semana.

El exdirector del Programa Universitario de Estudios sobre la Ciudad de la UNAM agregó que el gobierno capi-

talino debe modificar la clasificación de manzanas para la distribución de agua, porque hay colonias que tienen líquido suficiente y están definidas como popular o baja y en realidad es clase media.

En entrevista con **Excelsior**, apuntó que la desigualdad en la distribución del agua no sólo se reduce a oriente y poniente de la CDMX, pues hay colonias de las alcaldías que tienen niveles superiores a los de las ciudades europeas, pero también hay colonias en oriente y poniente que tienen una escasez equiparable con una ciudad africana.

— Lillian Hernández



Página:

27

Sección:

Com

Fecha:

6 NOV 2019

Rodrigo es otro jardinero de la zona, además de "darle una manita de gato a las plantas", hace trabajos de plomería, herrería y, también lava los vehículos.

Sobre este punto, señala que no hay forma de cuidar el agua, ya que los autos se lavan con mangueras a petición del dueño.

"Se podrían lavar a cubetas pero al patrón no le gusta. Una vez se lo lavé a franela y cubeta y dice que así se raya. Entonces, lo lavamos sólo con agua y en

ocasiones se desperdicia bastante, ya que a veces trae lodo en las salpicaderas, aquí sí se desperdicia agua".

En la colonia donde vive Rodrigo, en la alcaldía de Tlalpan, no siempre hay agua. "Unos días sí, otros no y luego cae agua pero está sucia y uno la cuida. Aquí, como tienen todo a manos llenas, no les importa si se desperdicia agua lavando con mangueras las camionetas", reconoció Rodrigo.

Al Oriente de la capital,

en Iztapalapa, el agua escasea, por eso cuando llueve los vecinos colocan botes en sus azoteas a fin de captar el agua pluvial y ocuparla para los sanitarios, incluso reciclan: el agua que fue ocupada para lavar la ropa se usa también para lavar los baños o el patio.

En esta época, la familia Roldán que vive a unas calles de avenida Zaragoza, en dicha demarcación, aprovecha las fuertes lluvias para abrir su cisterna.

"Esta agua se ha acumulado en 15 días, cada que llueve salimos aquí al patio a abrir la cisterna; así podemos lavar baños, patio, ropa y también nosotros, porque no siempre pasan las pipas", señaló doña Soledad.

Para tomar agua y cocinar, la familia Roldán gasta 200 pesos a la semana en comprar garrafones, los cuales sirven para realizar los guisos del desayuno, comida y cena y preparar agua con fruta en siete días.



**Habitantes de la CDMX consumen el doble de agua que en Londres y NY**

**Gastan capitalinos el doble de agua que en Londres y NY**

**AURELIO SÁNCHEZ**

Debido a la carencia y a una disponibilidad inequitativa, es fundamental generar una cultura integral del cuidado del agua en la Ciudad de México, ya que los capitalinos gastan unos 20 mil litros del líquido diariamente, es decir, el doble de lo que utilizan en otras ciudades, como Londres, Nueva York o París.

Al respecto, Guadalupe Aguilar Solache, presidenta de la Comisión de Gestión Integral del Agua en el Congreso capitalino, dio a conocer que actualmente, el promedio de consumo por persona es de 300 litros al día en la ciudad, pero precisa que la disponibilidad es inequitativa.

"Es fundamental generar educación. Un programa de cultura integral del cuidado del agua que nos enseñe a consumir lo mínimo, la cantidad indispensable para nuestra vida diaria y que nos permita preservar las fuentes de suministro", aseveró la congresista.

Como parte de dicha estrategia para generar una cultura integral del cuidado del agua, la diputada propone impulsar el programa de 'cosecha de lluvia', sistema que capta precisamente el agua de lluvia y que la legisladora promovió desde la Comisión.

Para la legisladora, dicha estrategia debe ser implementada principalmente en el poniente de la ciudad, toda vez que es la zona donde se dispone de la mayor cantidad de agua, pues "por esa parte ingresa a la capital el agua que nos dota el Sistema Lerma Cutzamala".

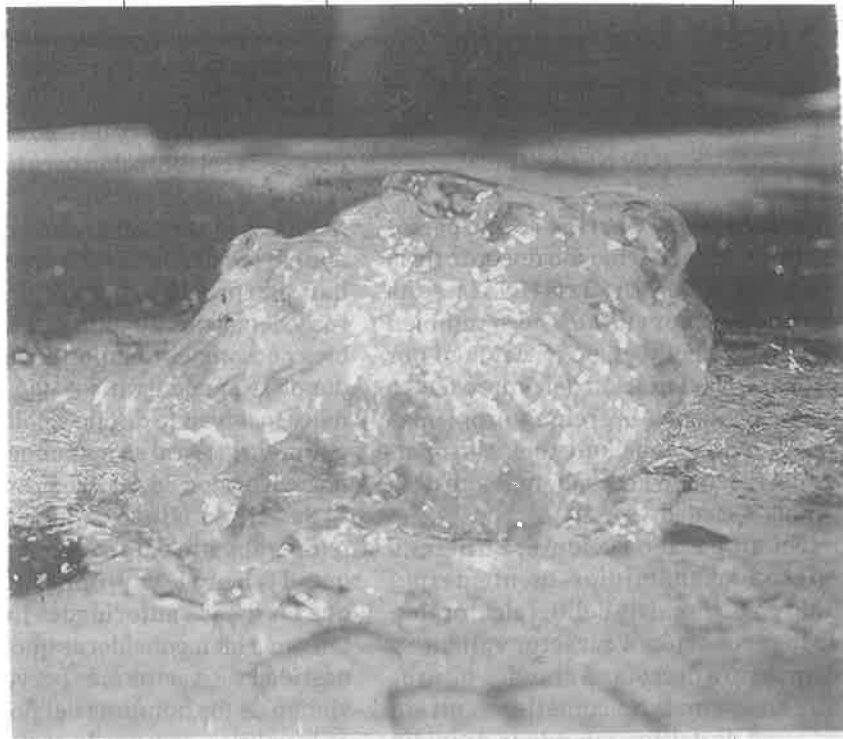
"Se trata de recolectar el agua de lluvia, y mediante un proceso de filtración se retienen las impurezas que pueda contener el agua, posteriormente transportarla a un espacio de almacenamiento para distribuirla en un inmueble y utilizarla para diferentes actividades en el hogar. Con este sistema se busca atender la necesidad de los habitantes de Xochimilco, Iztapalapa y Milpa Alta", concluyó.



CON 20 MIL MILLONES DE LITROS

# CAPITALINOS, LOS QUE MÁS AGUA GASTAN

Consumen el doble  
del vital líquido que  
ciudades como Londres  
y Nueva York





CAPITALINOS ...

(2)

En fugas se pierde alrededor de 40 por ciento del agua que llega a la capital

380

litros/día en promedio consume cada capitalino, según Samcmex

HUGO HERNÁNDEZ  
GRUPO CANTÓN

8

**CIUDAD DE MÉXICO.** Frente a la carencia y a una disponibilidad inequitativa, es fundamental generar una cultura integral del cuidado del agua en la Ciudad de México, ya que los habitantes de la capital gastan unos 20 mil millones de litros del líquido diariamente, es decir, el doble de lo que utilizan en otras ciudades, como Londres, Nueva York o París.

Guadalupe Aguilar Solache, presidenta de la Comisión de Gestión Integral del Agua en el Congreso capitalino, dio a conocer que actualmente, el promedio de consumo por persona es de 300 litros al día en la Ciudad, pero precisa que la disponibilidad es inequitativa.

“Es fundamental generar educación. Un programa de cultura integral del cuidado del agua que nos enseñe a consumir lo mínimo, la cantidad indispensable para nuestra vida diaria y

EN EL MUNDO

70%

de la superficie del planeta está compuesta por agua

2.5%

solamente es agua dulce

0.3%

o menos es agua superficial

que nos permita preservar las fuentes de suministro”, aseveró la congresista.

Como parte de dicha estrategia para generar una cultura integral del cuidado del agua, la diputada propone impulsar el programa de “cosecha de lluvia”, sistema que capta precisamente el agua de lluvia y que la legisladora promovió desde la Comisión.

Para la legisladora, dicha estrategia debe ser implementada principalmente en el poniente de la Ciudad, toda vez que es la zona donde se dispone de la mayor cantidad de agua, pues “por esa parte ingresa a la capital el agua que nos dota el Sistema Lerma Cutzamala”.

“Se trata de recolectar el agua de lluvia, y mediante un proceso de filtración se retienen las impurezas que pueda contener el agua, posteriormente transportarla a un espacio de almacenamiento para distribuirla en un inmueble y utilizarla para diferentes actividades en el hogar.

Con este sistema se busca atender la necesidad de los habitantes de Xochimilco, Iztapalapa y Milpa Alta”, concluyó.

96

litros recomienda el Sistema de Aguas de la CDMX de consumo diario por persona

40%

del vital líquido se pierden por fugas en tuberías, tinacos y cisternas



## Para tomar en cuenta

Tanto en Polanco como en la Colonia Centro se realizan diversas obras, las cuales están señalizadas para el paso de los peatones.







# Confusión de conductores en Avenida Hidalgo, por obras

❖ El lunes pasado se determinó que dicha avenida sería de un solo sentido, los autos podrán acceder por Lázaro Cárdenas y salir a Paseo de la Reforma ❖ La remodelación de la zona también ha ocasionado el cierre de carriles y la obstrucción de banquetas

[ Braulio Colín.]

Met

**L**a avenida Hidalgo —que históricamente tenía dos sentidos, uno hacia Paseo de la Reforma y otro hacia el Eje central Lázaro Cárdenas— será de un solo sentido.

Los transportistas y automovilistas sólo podrán acceder a ésta por Lázaro Cárdenas con salida a Reforma, esta situación debido a los trabajos de rehabilitación de la zona y a los cambios de un solo sentido que se aplicaron desde el lunes pasado.

En tanto, dos carriles del lado de la Alameda Central están en funcionamiento para el paso del transporte público, dos más para que el Metrobús opere de manera habitual y un carril para el tránsito local de Eje Central a Valerio Trujano.

Agentes de tránsito son los encargados de desviar a los vehículos que aún no conocen la situación, incluso el día de hoy choferes de transporte público continuaban cometiendo el error de querer pasar.

Las obras también han ocasionado problemas a los peatones que pasan por ahí, en especial a los trabajadores del SAT y a los turistas, pues las máquinas y el material de construcción obstruyen las banquetas, lo que ocasionó cerrar los carriles en ambos sentidos.

Además se construyó con ta-

blas una estación provisional para el Metrobús de la Línea 6, dejando a los usuarios de este transporte sin idea de dónde deben abordarlo.

En total se intervendrán 31 mil 688 metros cuadrados, distribuidos en 800 metros, con una inversión de 48 millones de pesos, de los cuales 36.4 millones de pesos serán para obra civil y 11.6 millones de pesos para renovar la infraestructura hidráulica.

“No avisan y los polis ya hasta te amenazan con multarte si no te vas en reversa, lo peor sería que me hubiera estrellado con alguien, ya no saben ni que hacer para ocasionar más tráfico”, explicó Roberto, conductor que pasó en sentido contrario.

A pesar de las confusiones de algunos, el tránsito es fluido y los agentes de la Secretaría de Seguridad Ciudadana se la pasan gritando a los automovilistas que dicha avenida sólo será un carril, además los policías guían al Metrobús y RTP para que no se desvíen como lo hacían antes.

Los peatones son los que se encuentran más molestos con estas reparaciones, pues deben caminar sobre la avenida y estar esquivando a las máquinas y trabajadores de la Secretaría de Obras, incluso los turistas que buscaban entrar al Franz Mayer dicen que para acceder tuvieron que rodear todas las obras.

“Uno que conoce, como sea le encuentra, pero uno que no vive

aquí, por lo menos que pongan señalizaciones para que no nos perdamos, fuimos a dar una vuelta sin sentido teniendo el museo enfrente de nosotros; un caos esta ciudad”, explicó Bernardo, visitante argentino en nuestro país.

**AVENIDA CON HISTORIA.** Esta perpendicular fue de las primeras calles que se construyó durante la Colonia; además, tenía uno de los

palacios más bellos de la capital. Ahí estaba la famosa Casa de la Mariscal de Castilla; un inmueble barroco hecho de tezontle, que tenía un escudo de armas en la puerta y sorprendentes balcones salientes.

La legendaria vivienda que perteneció a los aristócratas ibéricos fue derribada en 1943, y en su lugar se levantó un edificio estilo Art Déco llamado “La Mariscal”, que por mala fortuna, en 1985 sufrió un daño estructural y tuvo que ser derrumbado.

Unos pasos más adelante, ya sumergiéndonos en las profundidades de Hidalgo, aparece la fachada de tezontle de la Parroquia de la Santa Veracruz; una de las iglesias más antiguas y deslumbrantes de la Ciudad de México. Según cuantiosos expertos, este templo fue construido en el año 1759, y fue bautizado así por Hernán Cortés para agradecer a Dios haber llegado con bien a México. Por dentro, el lugar está lle-



Página:

8

Sección:

met

Fecha:

- 8 NOV 2019

no de reliquias y de estatuas dramáticas que viven entre muros de piedra.

También se encuentra el museo Franz Mayer, este recinto se edificó en el siglo XIX y ha resistido muy bien los embates del tiempo. Actualmente guarda en su interior una increíble colección de arte decorativo, **sin precedentes** en la capital.



Se invertirán 48 millones de pesos para la rehabilitación de 31 mil 688 m<sup>2</sup> de la avenida.

TWITTER

**SECRETARÍA DE EDUCACIÓN, CIENCIA,  
TECNOLOGÍA E INNOVACIÓN**



71

Página:

33

Sección:

Fecha:

- 8 NOV 2019

# CDMX, sede de la 33 Olimpiada Mexicana de Matemáticas

## DE LA REDACCIÓN

33

La Ciudad de México será la sede de la edición 33 de la Olimpiada Mexicana de Matemáticas (OMM) que se realizará del 10 al 15 de noviembre próximo. Los ganadores de este encuentro, que reúne a 192 alumnos, principalmente de nivel bachillerato de todo el país, serán quienes integren las preselecciones nacionales para elegir a los miembros de las delegaciones que representarán a México en 2020 en las principales olimpiadas internacionales de matemáticas.

Este año, los organizadores de la OMM agradecieron el apoyo recibido para la realización del concurso nacional, como el de la Secretaría de Educación Pública, el Consejo Nacional de Ciencia y Tecnología (Conacyt), el consejo del

ramo en la capital del país, así como de la Secretaría de Turismo de la Ciudad de México, entre otros.

Sostuvieron que la olimpiada es uno de los programas académicos más relevantes de la Sociedad Matemática Mexicana, fundada en

1942, y que a lo largo de más de tres décadas impulsó y organizó el encuentro que reúne al mayor número de jóvenes con talento matemático en México.

En 2019, señalaron en un comunicado los organizadores del encuentro, nuestro país destacó en las olimpiadas internacionales, por lo que conquistó una gran cantidad de medallas, lo que demuestra que México es una "potencia emergente en matemáticas".

Además, las universidades involucradas en la organización de los concursos de la OMM "reciben el fruto de su apoyo con el ingreso de alumnos que cuentan con una excelente formación tanto matemática como humana, la cual han obtenido gracias a sus experiencias durante los intercambios nacionales y entrenamientos de alto nivel que ofrece nuestro programa", afirmaron.

“

*La competencia se realizará del 10 al 15 de noviembre; asisten 192 alumnos*

**SECRETARÍA DE CULTURA**



F-2

Página:

5

Sección:

-cd

Fecha:

- 8 NOV 2019

### Prepare su garganta

La CDMX alista la Semana de las Juventudes.

*oul*

- Ayer se dio a conocer la programación para el evento musical que se realizará del 11 al 17 de noviembre.
- Por primera vez, tendrá como sedes las alcaldías Tlalpan, Xochimilco, Iztapalapa y Cuauhtémoc y no sólo el Zócalo o el Centro Histórico, como se hacía comúnmente.
- Las sedes serán el Monumento a la Revolución; el Faro de Oriente; Deportivo Vivanco y Deportivo Xochimilco.
- El calendario incluye a El Gran Silencio y Grupo Niche.

**SECRETARÍA DE TURISMO**



F-2/

Página:

2

Sección:

cd

Fecha:

8 NOV 2019

### Regalan paseos históricos

El Gobierno anunció rutas turísticas en el Centro Histórico.

- Las celebraciones del Día de Muertos concluyeron con viajes gratuitos, pues a partir de ayer y hasta el 10 de noviembre, el Turibús abrirá sus rutas en las paradas del Centro Histórico.
- Quienes quieran abordar las unidades sólo deberán acudir a los sitios designados y podrán observar los arreglos florales.



Paola Urdapilleta

4

días será gratuito el Turibús del CH.

1

'Turibús bebé' fue adornado con flores.



# SECRETARÍA DE MOVILIDAD



# Reportan avances en biciestacionamientos

AMALLELY MORALES

De cuatro biciestacionamientos <sup>u w</sup> que prometió el Gobierno para este año, uno está inaugurado, el semimasivo de Buenavista, mientras el de Martín Carrera lleva un avance de 70 por ciento.

Los restantes, los cuales tendrán espacios para 400 bicicletas cada uno en Tláhuac y El Rosario, llevan un avance del 27 por ciento, aunque las autoridades aseguran que quedarán antes de terminar el año.

“En el caso de Tláhuac estamos incorporando una recuperación de la plazaleta donde va a haber una biciescuela para niños, espacios para sentarse.

“Son obras mucho más grandes que en Martín Carrera, no es equiparable el 70 por ciento de Martín Ca-

## Pedaleo a pedaleo

En la CDMX están por abrir 4 biciestacionamientos.

**70%**  
de avance tiene el de Martín Carrera.

**50**  
millones fueron invertidos.

**27%**  
llevan los de Tláhuac y El Rosario.

rrera porque es un semimasivo de 80 (espacios)”, aseguró Fernanda Rivera, directora de Seguridad Vial y Movilidad Sustentable de la Secretaría de Movilidad (Semovi).

Cuando estén los cuatros, la oferta en este tipo de espacios públicos habrá incrementado en un 100 por ciento, de acuerdo con la dependencia.

También, se hizo una actualización del sistema operativo de los biciestacionamientos de Pantitlán y la Raza.

“Es el que ya tenían Peri-

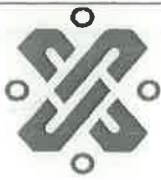
férico y La Villa, es un nuevo software y ya se homologa para todos”, explicó Rivera, para lo que se hizo una inversión de un millón de pesos.

Para los cuatro biciestacionamientos, de este año, la inversión es de 50 millones de pesos.

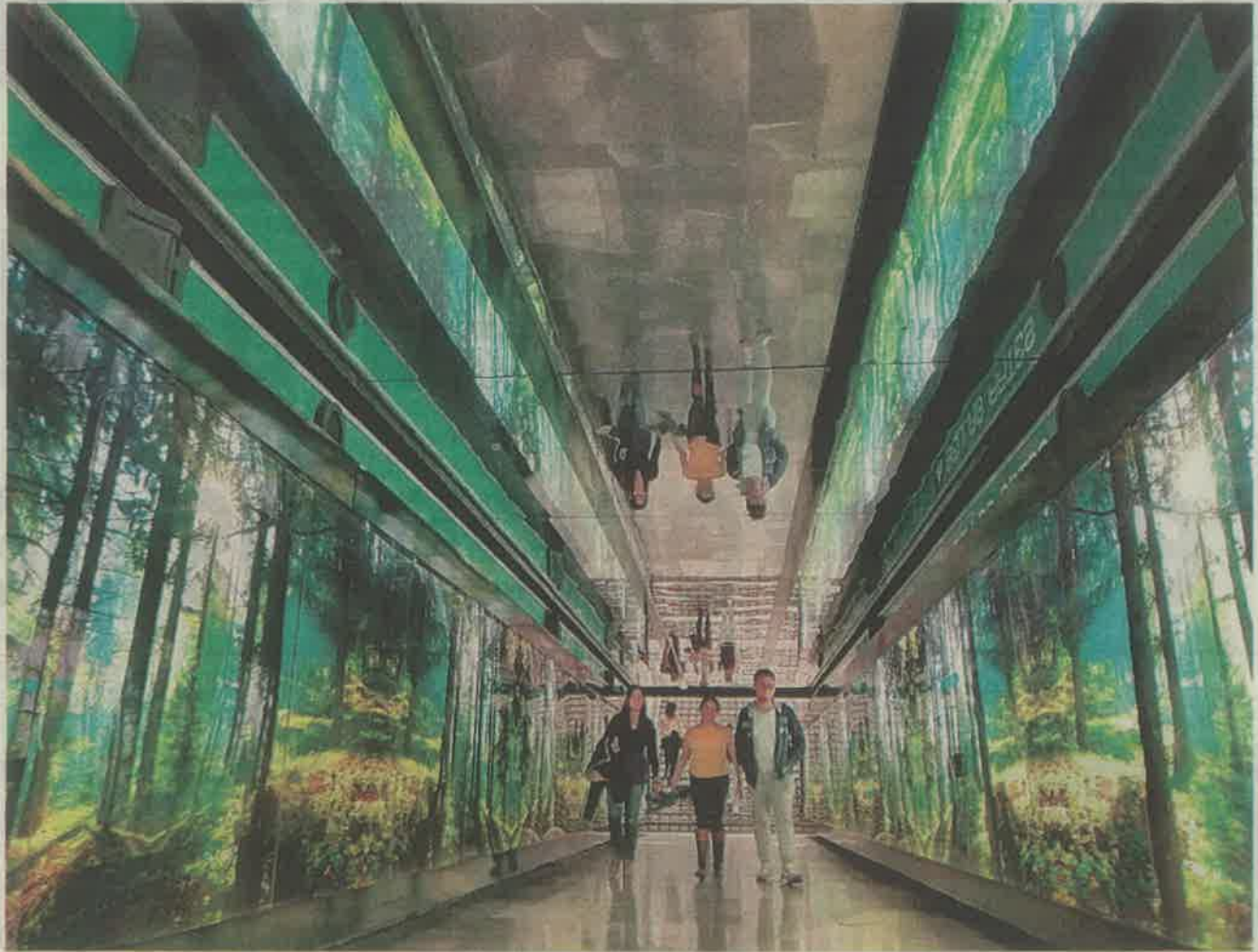
Además, al cierre del primer informe de la Semovi, el mes pasado se habían licitado 6745 kilómetros de infraestructura vial ciclista, en el Centro, Tláhuac y Xochimilco, además de composturas a la red existente.



Estos lugares tendrán espacio para 400 bicicletas.



## LA IMAGEN



2

## Pasillos MÁGICOS

La correspondencia entre las Líneas 2 y 8 del Metro de la Ciudad de México se pintó de colores e imágenes surrealistas que llaman la atención de todos los que usan este transporte; conocido como Arte Metro los usuarios disfrutaron de estas imágenes plasmadas en las paredes.

FOTO: BRAULIO COLÍN



Página:

4

Sección:

c.d

Fecha:



# PIRATAS SIN FIN

AMALLELY MORALES

401

Las combis sin ningún tipo de permiso de la Secretaría de Movilidad (Semovi) continúan operando de San Jerónimo a Santa Fe.

Las unidades llegan hasta el centro comercial y cobran 30 pesos por usuario, sin letreros ni ninguna señal, como sí las tienen otras rutas en la CDMX, que son legales y cuya tarifa y operación está

regulada.

Los vehículos hacen base en vía pública y tampoco llevan cromática, algunos hasta circulan sin placas.

REFORMA exhibió la situación en junio.