



GOBIERNO DE LA
CIUDAD DE MÉXICO

CIUDAD **INNOVADORA**
Y DE **DERECHOS**

GOBIERNO CON
ACENTO SOCIAL

SÍNTESIS INFORMATIVA SECRETARÍAS

SÁBADO 20 DE ABRIL DE 2024

SECRETARÍA DE MOVILIDAD



Se despiden del boleto del Metro

BERNARDO URIBE

Ayer, en el último día de operación del boleto electromagnético del Metro. Alfonso Guzmán acudió a la estación Universidad de la Línea 3 a comprar todos los tickets que le fuera posible. Sin embargo, ante la alta demanda y las escasez de estos últimos ejemplares, sólo se le permitió adquirir tres.

“Nunca fui un coleccionista, tengo algunos ejemplares que me llamaron la atención, o que eran especiales para mí, como el conmemorativo de los 100 años de la UNAM, y uno que otro del Maratón, pero este, que es el último, sí quería tener varios, por puro valor sentimental”, contó el usuario.

A partir de hoy, el acceso al Sistema de Transporte Colectivo (STC) será exclusivamente con la Tarjeta de Movilidad Integrada.

La transición había sido anunciada desde agosto del año pasado. Originalmente, se tenía previsto que los boletos físicos, que se utilizaban en el STC desde su inauguración, salieran de operación a principios de este año. Sin embargo, la medida fue posponiéndose. Y toda-



FIN DE UNA ERA. Ayer, fue el último día en el que usuarios del Metro pudieron ingresar con boletos electromagnéticos, un medio que se venía usando desde hace 55 años.

vía en enero comenzó a comercializarse el último tiraje, una edición conmemorativa, cuyo diseño se inspiró en el boleto emitido en 1969.

De acuerdo con el STC, la transición del método de ingreso permitirá el ahorro de tiempo en los traslados y agilizar los ingresos.

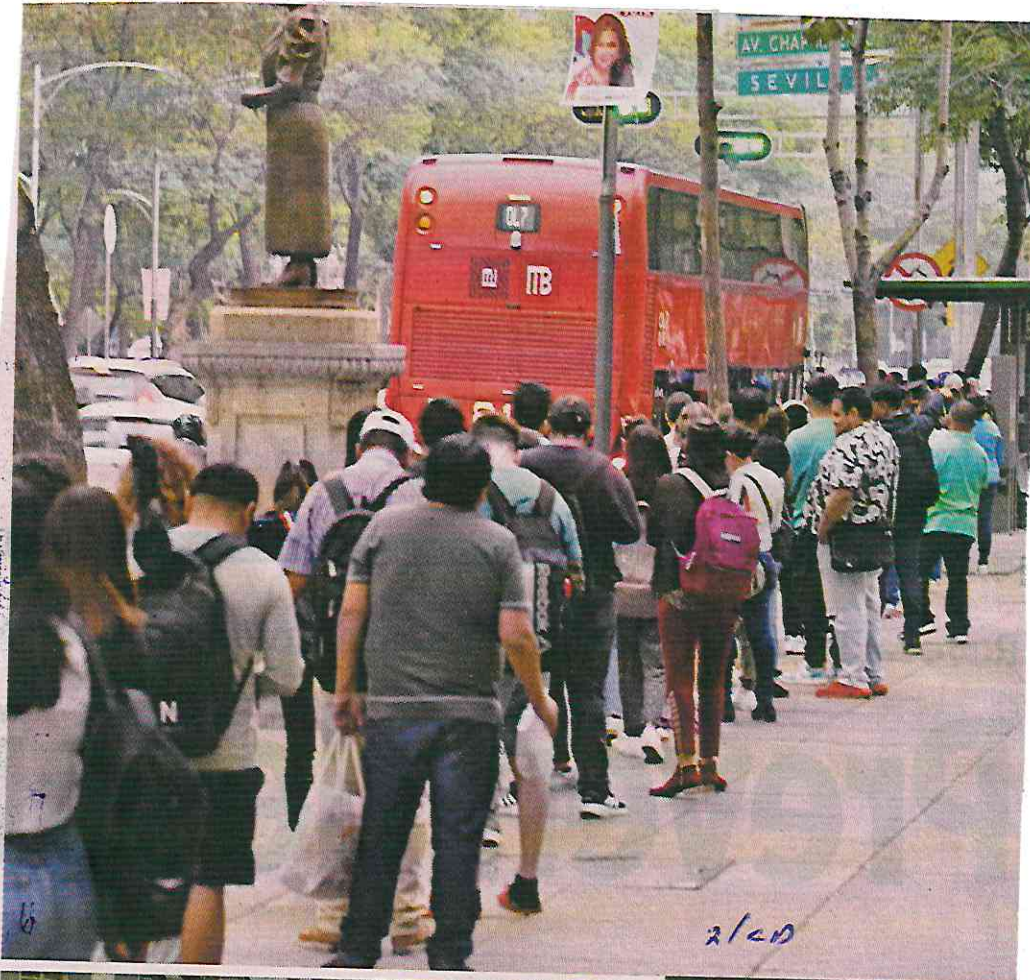
Sin embargo, aún existen usuarios que se resisten al cambio y para quienes el boleto físico representaba mayor comodidad.

“Yo no le entiendo a esas máquinas, además de que siempre ando perdiendo las tarjetas, por eso me gustaban los boletos, porque no importaba si sólo quería comprar un boleto o para toda la semana, era más fácil que andar recargando”, contó Salvador Herrera, quien aún recuerda el día que se inauguró la Línea 1.

“Nunca pensé que fuera a desaparecer el boleto, aunque supongo que tiene sentido, ahora todo es digital”.



La transición ocurrió luego de que los lectores de acceso fueron modernizados.



2/20



PLENA HORA PICO

CUAUHTÉMOC. La Línea 7 del Metrobús lució aver abarrotada por la tarde. En la estación Chapultepec, los usuarios se encontraron con una larga fila para abordar hacia Indios Verdes.



Termina la era del boleto del Metro

La pieza de papel es retirada tras 54 años; únicamente se puede ingresar con tarjeta

AGMET

LAURA ARANA

—metropoli@eluniversal.com.mx

Tras 54 años de ser el método de acceso al Sistema de Transporte Colectivo (STC) Metro, el boleto magnético dijo adiós definitivo y a partir de hoy, las 12 líneas únicamente aceptarán la Tarjeta de Movilidad Integrada (TMI).

Como parte de esta nueva etapa, este año se pondrán a la venta 10 millones de plásticos. Para la modernización de equipos como lectores de tarjeta, torniquetes y máquinas de recarga, el STC destinó 334 millones de pesos.

El boleto de papel midió 5.5 centímetros de largo por tres centímetros de ancho y desde 1969, cuando se inauguró el Metro, hasta ayer, tuvo una tarifa que aumentó en 11 ocasiones. Su último costo fue de cinco pesos.

En entrevista con EL UNIVERSAL, Félix Santiago, gerente de Ingeniería y Nuevos Proyectos del STC, aseguró que el Metro “está más que listo” para esta nueva etapa que



En la estación Mixcoac de la Línea 12 se encuentra el Museo del Metro, en el cual las personas pueden conocer la historia y las ediciones especiales del boleto magnético.

comenzó con el retiro paulatino del boleto, en septiembre de 2023 en las líneas 4 y 6.

El costo del plástico es de 15 pesos. “Se hizo una solicitud de 5 millones de tarjetas, de las cuales ya nos han llegado el orden de 2 millones”, agregó.

La historia

En septiembre de 1989, el STC emitió, por primera ocasión, un boleto conmemorativo vertical, de color amarillo y que incluía un slogan: “El Metro cumple llevándolo a su destino”.

En total fueron 449 ediciones especiales del boleto magnético en 54 años, los cuales pueden localizarse en el Museo del Metro, ubicado en la estación Mixcoac de la Línea 12. Este año se lanzó la última edición del boleto con un tiraje de 14 millones de piezas que recordaron el modelo antaño, de color naranja. ●





Desde hoy, boleto ya no sirve para entrar; reventa, por las nubes

NAYELLI RAMÍREZ BAUTISTA

28/CAO
Con la eliminación, a partir de hoy, del boleto magnético para ingresar al Metro, se han puesto a la venta ejemplares hasta en 100 veces su valor en plataformas de comercio electrónico, como Mercado Libre y grupos de redes sociales.

Los costos van desde 69 a 379 pesos por unidad y en el primer sitio se ofrecen como "últimas piezas coleccionables", con envío gratis a domicilio e incluso con pagos a seis meses sin intereses; además, se venden bloques de dos y cuatro tiras con cinco piezas cada una por 299 y 599 pesos, respectivamente.

En Facebook, habitantes de las alcaldías Iztapalapa y Azcapotzalco también los revenden con precios de 500 a 5 mil pesos por unidad.

En enero de este año, el Sistema de Transporte Colectivo (STC) informó que en la edición conmemorativa por los 55 años de su uso tuvo un tiraje de 14 millones de ejemplares, basado en los primeros diseños que datan de 1969. Es color naranja y en la parte superior e inferior tiene el logotipo del Metro y al centro la serie LF1-1969-2023, el cual fue vendido sólo en las taquillas de las líneas 2 y 3.

El organismo recordó a los usuarios que a partir de este sábado la entrada a las 12 líneas de la red será exclusivamente con la tarjeta de movilidad integrada, y que todos los torniquetes ya han sido adaptados con el validador electrónico para los plásticos, por lo que ayer fue el último día en el que los pasajeros ingresaron con boletos.

Destacó que las ventajas de utilizar la tarjeta son el ahorro de

tiempo en filas, contar con más opciones para recarga, incluso desde aplicaciones para teléfonos, como Mercado Pago y la App CDMX. Sin embargo, a más de dos años de su habilitación como prueba piloto, en taquillas de la estación Chilpancingo de la línea 9 se venden entradas exprés con códigos QR, los cuales tienen una vigencia de 10 minutos.

Usuarios entrevistados indicaron que deberían eliminar este modelo y sólo dejar la tarjeta recargable, ya que a pesar de que son pequeños trozos de papel tienen impacto ambiental; otros dijeron que están de acuerdo por ser considerado como "una idea innovadora".

Según datos del STC, desde su lanzamiento hasta finales del año pasado se vendieron un millón 86 mil 934 unidades de ese ejemplar y 2022 fue el de mayor venta.



▲ Ahora hay quien busca hacer negocio y ofrecen en redes los de colores que se usaron por 55 años. Foto María Luisa Severiano



A 55 AÑOS DE EXISTENCIA

Ven “bonito recuerdo” en boletos

GLORIA LÓPEZ

El boleto magnético salió ayer de circulación en todas las líneas del Metro para dar paso a la tarjeta

Las líneas 2 y 3 del Metro fueron las últimas en decirle adiós al boleto magnético. Ayer fue el último día en que éste pudo utilizarse y a partir de hoy, el ingreso será exclusivamente con la Tarjeta de Movilidad Integrada.

Con nostalgia, usuarios se despidieron del legendario boleto que duró 55 años en circulación. Apenas en noviembre pasado comenzó su retiro paulatino en las líneas 1,4,5,6,7,8,9,12 y A y B.

Abraham Camacho, usuario de la Línea 2, consideró que sacar de producir el boleto del Metro, puede limitar a los usuarios que no cuentan con dinero para comprar una tarjeta y además poder recargarla.

“Cualquier gente que venga de pro-

vincia o de cualquier lugar que sólo traiga cinco pesos no va tener la posibilidad de comprar la tarjeta de movilidad, tiene un costo y todavía debe recargarse”, manifestó.

El hombre de 71 años contó que lo más bonito de los boletos eran las imágenes que se imprimían en ellos para homenajear a personajes o hechos históricos de México.

“Era bonito poder contarle a nuestros nietos la historia del primer boleto, de las épocas de la impresión y de los homenajes que les imprimían. Gracias a eso también existen coleccionistas de estos boletos”, recordó.

Ignacio Hernández, resaltó que hace 40 años había menos gente y mejor movilidad, por lo que espera que con estos cambios no haya saturación de gente ni problemas en las taquillas.

“Estaban bonitos como para coleccionarlos y sobre todo eran muy prácticos, esperemos no haya aglomeraciones y que sea para bien y que tenga mayor facilidad para transportarse”, externó el hombre de 68 años.

22 MEX

A



Pocos usuarios sabían que ayer era el último día para utilizar el boleto del Metro

Alberto Ramírez, usuario de la Línea 3 del Metro, consideró que el boleto quedará en el "bonito recuerdo", aunque en la actualidad ya era poco funcional.

"Al final es papel y se tira, la tarjeta se reutiliza", dijo.

"Es una iniciativa buena, pero va tener impacto en los adultos mayores que no están familiarizados con la tarjeta.

Hay un cambio por el Metrobús, Mexibús y los demás transportes y eso es más fácil", destacó.

Mario Guzmán coincidió en que el cambio era necesario para dejar de generar papel. "Eran muy poco prácticos y se hacían muchas filas en las taquillas. Es comodidad para todos, los jóvenes y adultos mayores tener una tarjeta para que podamos recargar y usar todos los servicios de transporte", señaló.

En un recorrido, **El Sol de México** constató que la mayoría de los usuarios ya usan la Tarjeta de Movilidad y que muchos desconocían que ayer era el último día para usar el boleto.

TERMINA UNA ERA

EL METRO imprimió en enero pasado la última edición del boleto, con 14 millones de unidades



Boleto del Metro llega a su fin

Este domingo la entrada al Sistema de Transporte será sólo con tarjeta

IGNACIO RAMÍREZ

El Metro informó que hoy, 20 de abril, será el último día en que los usuarios podrán ingresar con boletos magnéticos a las Líneas 2 y 3, las únicas que faltaban por modernizar con accesos electrónicos.

A partir del domingo 21, el ingreso a las 24 estaciones de la Línea 2 y a las 21 de la 3 será exclusivamente con tarjeta de Movilidad Integrada (MI), al igual que en el resto de la red.

“El Metro finalizará el proceso de modernización del sistema de pago de peaje, con la eliminación del uso del boleto magnético para dar paso al mecanismo de pago con tarjeta MI, que también puede ser utilizada en otros medios de movilidad de la Ciudad de México”, dio a conocer el Sistema de Transporte Colectivo (STC) Metro.

DAN INFORMACIÓN. En las estaciones de estas líneas, las autoridades llevan a cabo una campaña informativa con material impreso para dar a conocer a los usuarios esta medida y prevenir la adquisición de la tarjeta electrónica.



En la estación Mixcoac, de la Línea 7, hay una exposición de todos los boletos que ha sacado a la venta el Metro.

10 MILLONES de plásticos se pondrán a la venta en este año para iniciar con la etapa de las tarjetas MI.

Como parte de esta nueva etapa, este año se pondrán a la venta 10 millones de plásticos. Para la modernización de equipos como lectores de tarjeta, torniquetes y máquinas de recarga, el STC destinó 334 millones de pesos.

En las 12 Líneas de la red, los torniquetes ya han sido adaptados con el validador electrónico para las tarjetas.

“Las ventajas de utilizar la tarjeta MI son el ahorro de tiempo en filas; contar con más opciones para recargar saldo, incluso desde aplicaciones para teléfonos celulares, como Mercado Pago y la App CDMX”, explicó el STC.



Fin de una era. El Sistema de Transporte Colectivo (STC) Metro recordó que a partir de hoy ya no serán aceptados los boletos magnéticos en las Líneas 2 y 3, que aún permitían esta forma de peaje. Desde ahora, de tallo, el acceso será con la tarjeta de Movilidad Integrada. Los primeros boletos se usaron en 1969.



Foto: Archivo

De la Redacción



GOBIERNO DE LA
CIUDAD DE MÉXICO

EXCELSIOR

www.excelsior.com.mx

Página

10

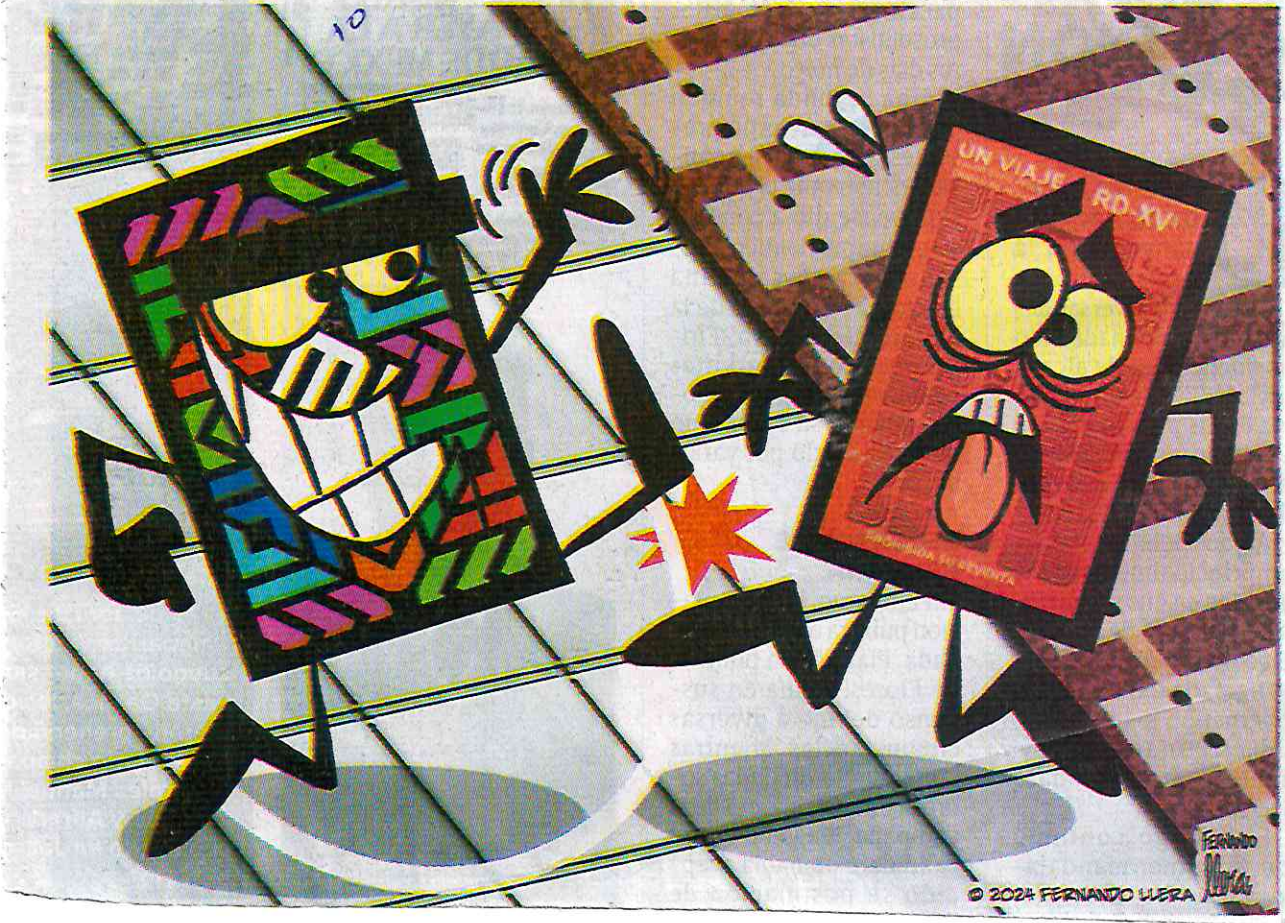
Sección

Fecha

20 ABR 2024

LLERA

¡ADIÓS BOLETOS DEL METRO!





SUSTITUYEN CONCRETO EN CARRIL CONFINADO

Darán mantenimiento a MB

POR HILDA CASTELLANOS
hilda.castellanos@gimm.com.mx

A partir del próximo martes se dará mantenimiento al carril del Metrobús (MB) de la Línea 2.

Los trabajos de conservación se efectuarán a en la estación Goma, por lo que permanecerá cerrada en dirección a Tepalcates.

El sentido hacia Tacubaya

no se verá afectado, informó la Secretaría de Obras y Servicios (Sobse).

Las obras durarán cinco días, en los que se sustituirán 85 metros cuadrados de concreto hidráulico.

Desde marzo, indicó la dependencia, se han rehabilitado dos mil 405 metros cuadrados del carril confinado del Metrobús en distintas líneas de este transporte



Foto: Archivo

El Metrobús indicó que esta vez la estación con cierre parcial será Goma de la Línea 2, donde cambiarán el concreto del carril.



Evaluarán el rendimiento de tres unidades en la Ruta 34 A /CORTESÍA: RTP

ETP pone en circulación autobuses eléctricos

GENOVEVA ORTIZ

La Red de Transporte de Pasajeros de la Ciudad de México (RTP) informó que entraron en circulación tres unidades eléctricas en la Ruta 34 A, que circula del Metro Balderas a Santa Fe, para evaluar durante un mes su rendimiento y eficacia con personas usuarias.

Los autobuses eléctricos pertenecen a las empresas Volvo Group México, Yutong México y FOTON México, como parte de un Convenio de Colaboración con estas compañías, con el propósito de analizar la viabilidad de implementar esta tecnología dentro de la ruta de RTP y contribuir a una movilidad sustentable y de calidad en la capital del país.

Las unidades, que entraron en circulación el miércoles pasado, miden alrededor de 12 metros de largo, tienen una capacidad para 90 personas, ascenso de piso plano, dispositivos de accesibilidad universal, rampa mecánica y área para silla de ruedas; sistema de almacenamiento de energía con mayor capacidad de carga, aire acondicionado, conectividad USB, cámaras de seguridad, cero emisiones de ruido y contaminantes; además, el personal operativo de este organismo ha recibido capacitaciones para el manejo adecuado de las unidades.

Cabe recordar que la Ruta 34 A de RTP tiene un costo de 5.00 pesos por viaje y un horario de operación de lunes a viernes de 05:30 a 23:00 horas; sábados de 06:00 a 23:00 horas; y domingos de 07:00 a 23:00 horas. Otorga acceso gratuito a personas adultas mayores, con discapacidad y menores de cinco años.

El personal operativo de este organismo ha recibido capacitaciones para el manejo adecuado de las unidades



REPORTE DE SEMOVI

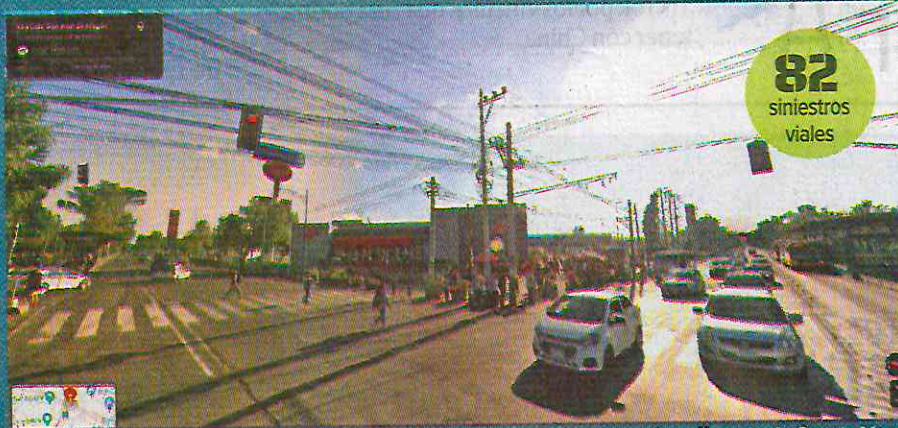
ENLISTAN CRUCES PELIGROSOS

SON 13 EJES Y VÍAS DE ACCESO CONTROLADO de la Ciudad de México que, durante el año pasado, registraron más de 66 siniestros viales

VEN RIESGO

Número de siniestros viales

La Secretaría de Movilidad identificó las intersecciones con más percances viales



82 siniestros viales

Foto: Tomada de Google Maps

En el primer lugar de la lista está Eje 5 Norte calzada San Juan de Aragón y Eje 3 Oriente Eduardo Molina.

- Eje 1 Sur Fray Servando Teresa de Mier y Eje 2 Oriente Av. Congreso de la Unión **71**
- Eje 6 Sur Trabajadores Sociales y Eje 5 Oriente Av. Lic. Javier Rojo Gómez **69**
- Av. Marina Nacional y Circuito Interior Melchor Ocampo **75**
- Eje 5 Sur San Antonio y Circuito Interior Av. Revolución **57**
- Circuito Interior Río Consulado y calzada de Guadalupe **73**
- Av. Tláhuac y Anillo Periférico Canal de Garay **57**
- Av. San Antonio y Anillo Periférico **72**
- Eje 5 Poniente Alta Tensión y Eje 5 Sur Prolongación San Antonio **66**
- Eje 1 Poniente calzada Vallejo y Eje 3 Norte Av. Cuicláhuac **72**
- Eje 8 Sur Calzada Ermita Iztapalapa y Eje 5 Oriente Av. Javier Rojo Gómez **66**
- Eje 6 Sur Av. Luis Méndez y Av. Guelatao **72**

Handwritten mark



POR JONÁS LÓPEZ

jonas.lopez@gimm.com.mx

Ejes viales y avenidas de acceso controlado concentran los siniestros viales ocurridos durante el año pasado, de acuerdo con el Reporte Trimestral de Hechos de Tránsito Octubre-Diciembre 2023 de la Secretaría de Movilidad (Semovi).

La intersección de Eje 5 Norte calzada San Juan de Aragón y Eje 3 Oriente ingeniero Eduardo Molina, en la alcaldía Gustavo A. Madero, lidera el listado con 82 casos.

Dicho cruce fue intervenido en 2013 y 2016 como parte de la entrada en operación de las Líneas 5 y 6 del Metrobús, respectivamente.

Y cuenta con infraestructura que atrae visitantes porque en dos de sus esquinas se ubican centros comerciales, en otra un teatro y en la cuarta un comercio local.

Además, es un cruce vehicular y peatonal muy activo; pues es posible dar vueltas a la izquierda a pesar de que existen carriles confinados del Metrobús.

Existen retornos y sobre Eje 3 Oriente Eduardo Molina una ciclovía.

El segundo lugar, con 77 siniestros viales, fue el cruce de Eje 1 Fray Servando Teresa de Mier y Eje 2 Oriente avenida Congreso de la Unión, ubicado en la alcaldía Venustiano Carranza.

Tiene la característica de que las vueltas a la iz-

quierda para incorporarse desde Eje 1 hacia Eje 2 Oriente son conflictivas porque se forman embotellamientos que interfieren la circulación.

Mientras que en el tercer lugar del listado con más siniestros viales hay un empate con 73 cada cruce.

Se trata de las intersecciones de avenida Marina Nacional y Circuito Interior Melchor Ocampo, en la alcaldía Miguel Hidalgo; y Circuito interior Río Consulado y calzada de Guadalupe, en Gustavo A. Madero.

En el primer caso, se consideran conflictivas las vueltas a la izquierda debido a que producen

embotellamientos e invasiones a carriles, incluso, es recurrente que los automovilistas se pasen el alto.

Mientras que en el otro cruce, a la dificultad por las vueltas izquierdas, se le suma, eventualmente, el paso de peregrinos hacia la Basílica de Guadalupe.

El reporte de la Semovi detalla que hay otras nueve intersecciones en las cuales se presentaron 66 o más siniestros viales.

Y si bien, la mayoría de esos hechos de tránsito ocurrieron en ejes viales y vías de acceso controlado como Periférico, también entran en el listado algunas avenidas primarias como Tláhuac, que abarca las alcaldías Iztapalapa y Tláhuac, y calzada de las Bombas, en Coyoacán.

Este reporte es el más reciente y fue publicado la semana pasada por la dependencia capitalina a

cargo de Andrés Lajous.

En el documento se detalla que, durante el cuarto trimestre de 2023, siete de cada 10 siniestros viales fatales ocurrieron en ejes viales, vías primarias o de acceso controlado.

Los siniestros viales son aquellos sucesos previsibles o evitables provocados por la circulación vial, que produce daños o pérdidas materiales o personales.

**SECRETARÍA DE GESTIÓN INTEGRAL DE
RIESGO Y PROTECCION CIVIL**



Registran lluvias generalizadas

REFORMA / STAFF

6/10

A dos días de que terminó la ola de calor, lluvias ligeras se registraron ayer en la Ciudad de México.

De acuerdo con la Secretaría de Gestión Integral de Riesgos y Protección Civil (SGIRPC), se reportaron precipitaciones en todas las alcaldías y la temperatura fue de 25 grados.

“Este viernes ha dominado ambiente caluroso a muy caluroso con cielo mayormente nublado, lluvias y actividad eléctrica en la Ciudad. Se prevé que continúe ambiente cálido durante la tarde y lluvias dispersas, sin descartar actividad eléctrica”, detalló la SGIRPC.

Además, proyectó que persistirían durante la noche.

Para hoy también se prevé que se registren lluvias en la Ciudad de México.

“Para (hoy) se prevé tiempo caluroso a muy caluroso y lluvias, chubascos y actividad eléctrica por la tarde”, publicó la dependencia en la red social X.

“El viento será de dirección variable de 10 a 30 kilómetros por hora con algunas rachas”.

El sábado pasado comenzó una onda de calor, con



Las autoridades prevén que hoy también se registren lluvias.

temperaturas máximas de entre 28 y 32 grados centígrados, y terminó el miércoles, según la SGIRPC.

Además, pronosticaron cielos mayormente despejados, un alto índice de radiación UV y concentraciones de contaminantes ambientales.

Sin embargo, el lunes, la Ciudad alcanzó un nuevo máximo histórico de temperatura, al registrar 34.2 grados desde la estación de Observatorio Tacubaya.

Según la Comisión Nacional del Agua (Conagua), este fue un nuevo récord que supera los 33.9 grados que se alcanzaron en mayo de 1998.

Antes de esta cifra, algu-

SGIRPC

Para (hoy) se prevé tiempo caluroso a muy caluroso y lluvias, chubascos y actividad eléctrica por la tarde”.

nas extremas fueron el 15 de abril de 1998, con 31.6 grados centígrados, y el 10 de abril del 2009, con 33.7 grados. En tanto, ese día en el Aeropuerto Internacional de la Ciudad de México se registraron 32 grados.



GOBIERNO DE LA
CIUDAD DE MÉXICO

Registros lluvias: 2

Página

6

Sección

Ciudad

Fecha

27 ABR 2024



Diana Gallardo

DESFILAN PARAGUAS. Luego de una ola de calor en la Ciudad de México, ayer se registraron lluvias de forma generalizada en las 16 alcaldías.



Y tras el calor...

Luego de la onda de calor que se registró esta semana, la tarde de ayer se reportaron lluvias ligeras de forma generalizada en la Capital.



1/00



Lluvia refresca a capitalinos y mexiquenses

En Iztapalapa se registra caída de una rama por las ráfagas de viento, según Protección Civil

ALBERTO GONZÁLEZ Y ARTURO CONTRERAS

Reportero y corresponsal
—metropoli@eluniversal.com.mx

18 MET

El intenso calor dio tregua. Después de varias semanas con días despejados y temperaturas superiores a los 30 grados, este viernes se registró lluvia en el Valle de México.

Decenas de personas, la mayoría vestida con ropa ligera, aprovecharon la lluvia que alrededor de las 17:00 horas cayó en la zona Centro, para refrescarse.

“Sabe a gloria porque nos refresca y además vamos a tener un poco más de agua. Se siente muy padre, se van a llenar las presas”, expresó una mujer que caminaba por avenida Juárez.

La lluvia se combinó con un tenue viento. “Bastante bueno, aunque cuando acabe la lluvia se va a sentir otra vez el calor, siempre pasa. Está muy rica la lluvia para refrescarse”, dijo Ángeles Martínez.

Algunas personas sacaron sombrillas e impermeables para protegerse. Luego de unos 50 minutos, la llovizna paró en el centro de la Ciudad de México.

Debido a las ráfagas de viento, la Secretaría de Gestión Integral de Riesgos y Protección Civil reportó la

caída de una rama en la colonia Consejo Agrarista Mexicano, en la alcaldía Iztapalapa.

Para este sábado fue activada alerta amarilla en 12 demarcaciones por temperaturas de entre 20 y 30 grados.

En el Estado de México también se registró lluvia, en algunas zonas con mayor intensidad, como en Tepotzotlán, donde los visitantes corrieron a comprar sombrillas o impermeables improvisados con bolsas de plástico para cubrirse.

La fuerza del agua derribó lonas y obligó a restauranteros a bajar las cortinas para evitar que los comensales se mojaran.

Una pareja optó por no correr, no taparse y caminar por toda la plaza, terminando empapados y señalaron: “Pues ya no nos quedó de otra, ya estamos mojados. ¿Qué más da?”.

También se registraron lluvia y fuertes vientos en municipios como Coacalco y Ecatepec. ●

video

El calor da tregua: se registra lluvia en la capital



eluniversal.com.mx

12

ALCALDÍAS TIENEN

alerta amarilla por temperaturas de entre 20 a 30 grados este sábado.



FRANCISCO RODRÍGUEZ, EL UNIVERSAL

Alrededor de las 17:00 horas comenzó la llovizna en la zona Centro de la capital y duró 50 minutos.



Y AHORA LLEGA LA LLOVIZNA

CDMX. Las sombrillas, muy socorridas en días pasados para protegerse del sol, sirvieron este viernes para taparse de una llovizna que se sintió en varias partes de la Ciudad, causando asombro entre los chilangos. **STAFF**





¡Gracias, Tláloc!

REDACCIÓN

7/11/11

Después de varios días con temperaturas que superaban los 30°C, los capitalinos y habitantes del Estado de México fueron sorprendidos, la tarde de este viernes, por la lluvia. Algunos de los habitantes de la capital no traían sombrilla o tuvieron que correr para protegerse. Durante la noche del viernes y la madrugada del sábado se pronosticaban, según Conagua, lluvias fuertes en el Estado de México, e intervalos con chubascos en Ciudad de México. Las precipitaciones serían con descargas eléctricas y posible caída de granizo.



SECRETARÍA DE MEDIO AMBIENTE



SUPERA ÁRBOL PERIODO DE ADAPTACIÓN

AHUEHUETE LA LIBRA; PREVEN LARGA VIDA

KARLA MORA

El segundo ejemplar plantado hace casi un año en Paseo de la Reforma está sano, según Sedema

A casi un año de que autoridades de la Ciudad de México plantaron el segundo ahuehuete en Paseo de la Reforma, el árbol tiene un follaje sano con brotes de ramas nuevas, lo que demuestra que superó su periodo de adaptación y que su desarrollo prevalecerá en las próximas décadas.

La Secretaría del Medio Ambiente local (Sedema) respondió a una solicitud de información de *El Sol de México*, vía transparencia, que el ejemplar está sano y presenta crecimiento celular, pues tiene nuevo follaje con mayor cobertura en la copa.

"Continúa con brotes de ramas nuevas de 15 a 20 centímetros en toda la estructura, lo cual indica que existe crecimiento de células y por lo tanto de tejidos, lo mismo en el sistema de raíces, logrando de esta manera el establecimiento del árbol sano y vigoroso, libre de plagas y enfermedades", expuso la dependencia.

Tras la muerte de la palma en abril de 2022, la Sedema lanzó una convocatoria para que la ciudadanía decidiera qué árbol debía plantarse en la rotonda. En la consulta resultó ganador el ahuehuete. El primero fue instalado el 5 de junio de ese año; sin embargo, no prosperó y ocho meses después fue retirado.

El 19 de mayo de 2023, plantaron el se-

gundo árbol donado por los Viveros Regionales y Vivero Los Encinos. Unos días después, un hombre le echó cemento y aunque no hubo afectaciones graves, las autoridades optaron por resguardarlo.

En la solicitud de información, fechada el 4 de abril pasado, la Sedema expuso que el ahuehuete tiene una altura total de 11 metros, un diámetro basal (sección transversal del tronco) de 26 centímetros y una cobertura de copa de cinco metros.

Sobre las "condiciones de vigor" del árbol, criterio usado para saber su estado de salud, la dependencia expuso que no hay deficiencia de nutrientes y su metabolismo es correcto. Los cuidados que recibe actualmente son riego, deshierbe, aplica-

ciones de pesticidas, fungicidas y fertilizantes para mantenerlo sano.

Rafael Obregón Vioria, director general del Sistema de Áreas Naturales Protegidas y Áreas de Valor Ambiental de la Sedema, consideró que hay un buen pronóstico para el tiempo de vida del árbol.

"Es un árbol que, en plenos calores, se ve totalmente verde y empezó a estar así desde invierno, lo que nos arroja es que se

adaptó perfectamente y podemos garantizar que su desarrollo prevalecerá así durante las próximas décadas. Vamos a tener un ahuehuete monumental", afirmó.

El equipamiento instalado en la glorieta, dijo, garantiza su riego, además de contar con un equipo especializado en la Dirección de Infraestructura Urbana.

El funcionario detalló que el ahuehuete no requiere de poda para su crecimiento, sino que deben dejar que crezca con plenitud, manteniendo el deshierbe y el cuidado del suelo. "Cuando un árbol de-

muestra que va bien, no se ve tanto la intervención del ser humano", indicó.

Cuestionado sobre si las altas temperaturas en la capital ponen en riesgo al ár-

bol, el especialista comentó que, al ser una especie autóctona de Mesoamérica, se desarrolla en condiciones cálidas.

Según el más reciente diagnóstico fitopatológico del ejemplar, realizado por un laboratorio de diagnóstico de plagas y fertilidad de suelo, los microorganismos encontrados en el árbol representan un riesgo bajo para su salud. Al respecto, Obregón indicó que esos análisis no mostraron algo anormal en los suelos de la CdMx.

Comentó que si bien ya hay condiciones para retirar los tapiales que lo protegen, aún evalúan cuando será el momento adecuado. "Hay que respetar al árbol como si fuera uno mismo, con eso vamos a poder garantizar que no le pase nada".

→



MONUMENTAL

En 1921, el ahuehuete fue designado como el Árbol Nacional al conmemorar la consumación de la Independencia de México. Conoce algunas de sus características.



NOMBRE CIENTÍFICO
Taxodium mucronatum Ten

FORMA BIOLÓGICA
Mide desde 18 hasta 40 metros y vive más de 2 mil años

Su madera es suave y ligera

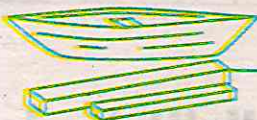
ORIGEN
Nativa de EU, México y Guatemala



CLIMA
Prefiere climas cálidos y semicálidos, aunque se adapta a los templados



Se encuentra tanto a la orilla de ríos como de manantiales



USOS
Ornamental y para fabricar canoas, postes y vigas

Uso medicinal. Su resina, hojas y corteza sirven para curar heridas, úlceras, enfermedades cutáneas, dolor de muelas y dolores de cabeza



Fuente: Conabio

Gráfico: Daniel Rey



ALEJANDRO AGUILAR

Sedema analiza una fecha para retirar los tapiales que protegen el árbol

EJEMPLARES FAMOSOS

EL ÁRBOL del Tule, en Oaxaca, y el de la Noche Triste, en la Ciudad de México, son otros ahuehuetes famosos en el país



A PESAR DE QUE TIENE UNA MULTA POR TALA ILEGAL

Quita Mítikah arbolado de Xoco

OMAR MONTALVO
GRUPO CANTÓN

10 ed

El desarrollo inmobiliario Mítikah esperó que fuera de madrugada y hubiera poca gente en las calles para retirar el poco arbolado que dejó la constructora Fibra UNO (FUNO), como parte de las obras de ampliación del centro comercial que se ubica ahí, pues al megaproyecto aún le falta concluir la fase 3.

A través de la Coordinación de

Pueblos y Barrios de Xochimilco, que se unió a la lucha contra los proyectos inmobiliarios, los habitantes de Xoco compartieron un video en el que se observa cómo suben varios macetones y árboles a unos camiones.

El centro comercial de Mítikah fue inaugurado en 2022, con lo cual FUNO dio por terminada la segunda fase de construcción. Desde entonces, la constructora informó que está en planeación la Fase 3, que los vecinos de Xoco buscan impe-

dir, debido a las violaciones cometidas por las empresas sobre las obras de mitigación.

El nuevo retiro de arbolado lo realizó Mítikah pese a que en 2019 la Secretaría de Medio Ambiente (SEDEMA) le impuso a FUNO una multa por 40.8 millones de pesos, a consecuencia de la tala ilegal de 54 árboles sobre Real de Mayorazgo. Sin embargo, esta firma comunicó que la sanción se resarciría mediante trabajos de mitigación, pero no ha cumplido.

FALTA



El desarrollo inmobiliario aún no cumple con los acuerdos establecidos con el pueblo originario de Xoco



PARA LAS PERSONAS CON ENFERMEDADES DEL CORAZÓN

LETAL, CONTINGENCIA AMBIENTAL EN CDMX

Dificultad para respirar, ardor en los ojos y dolor del pecho son algunos síntomas por exponerse a incendios forestales

OMAR MONTALVO
GRUPO CANTÓN

Al inicio del periodo vacacional de Semana Santa, la Comisión Ambiental de la Megalópolis (CAME) decretó la fase I de contingencia ambiental por ozono en el Valle de México, debido a los altos niveles de contaminación en el aire provocados por varios incendios en municipios mexiquenses y con el fin de evitar daños a la salud de la población. En el caso de quienes padecen enfermedades del corazón resultan letales los 5 contaminantes que se respiran durante una contingencia.

De acuerdo con estudios de la CAME, el 92% de las personas que viven en las ciudades no respiran aire limpio. La situación se empeora cuando se activa una contingencia, ya que los medidores detectan una mayor concentración de monóxido de carbono, ozono, plomo, bióxido de azufre y dióxido de nitrógeno.

Dichos contaminantes son considerados como los más dañinos para la salud, pero también los más comunes cuando se detecta una mala calidad del aire. Respirado en altas concentraciones, como al hacer ejercicio al aire libre, el monóxido de

92%

de las personas que viven en las ciudades no respiran aire limpio



El humo tiene consecuencias fatales para la salud

DAÑO

A largo plazo, el monóxido de carbono puede afectar el funcionamiento del cerebro y el corazón

carbono provoca dolores de cabeza, debido a la falta de oxígeno en el cuerpo y, a largo plazo, puede afectar el funcionamiento del cerebro y corazón.

La respiración de ozono provoca la inflamación de los pulmones, a través de tos y flemas. Cuando en las personas vulnerables no se atienden los primeros síntomas, puede evolucionar a un enfisema o cáncer de pulmón. El plomo es uno de los metales más pesados que, al ser respirado en altas concentraciones, puede provocar daños en el funcionamiento del cerebro.

El bióxido de azufre y el dióxido de nitrógeno provocan irritación en nariz y garganta. En el caso del primero, también diarrea en personas con asma,

mientras que el segundo ocasiona síntomas más severos en la población asmática.

Por otra parte, las partículas que desprenden los incendios forestales son altamente perjudiciales, pues logran penetrar en los pulmones y luego irse al torrente sanguíneo, lo que puede provocar una атаque al corazón en personas con problemas cardiorespiratorios.

El Centro de Control de Enfermedades indica que las posibles consecuencias de respirar el aire durante una contingencia o en incendios forestales puede tener varias consecuencias a la salud de las personas como dolores de cabeza o el pecho, ataques de asma, cansancio y un ritmo cardíaco acelerado.



RESCATAN A LOMITOS

Dos canes fueron
recuperados por la PAOT.

2/cv

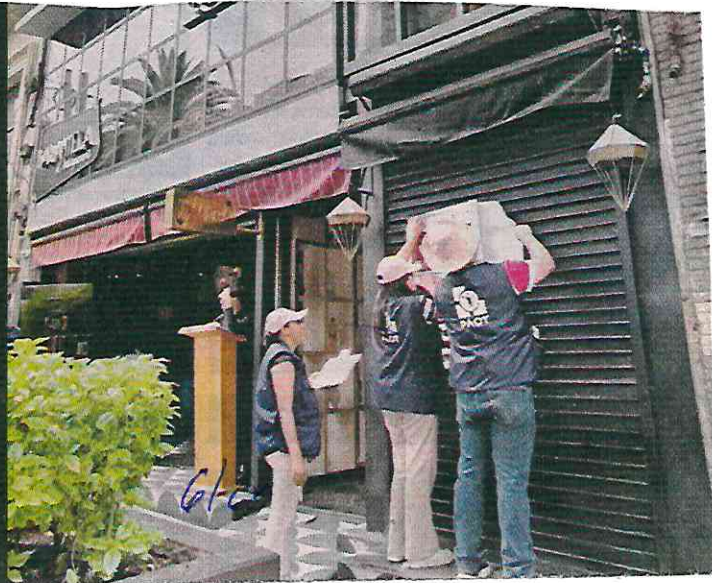
- Las acciones de resguardo se llevaron a cabo en dos hechos distintos.
- El primero fue un rescate en la Alcaldía Magdalena Contreras, donde fue retirada una can pitbull que permanecía amarrada y sin las condiciones adecuadas, detalló la titular de la Procuraduría Ambiental y del Ordenamiento Territorial (PAOT), Mariana Boy.
- El segundo caso, se trató de un perro que no recibía la atención que requería.



Exceso de ruido

CUAUHTÉMOC.

La Procuraduría Ambiental y del Ordenamiento Territorial suspendió las actividades en un establecimiento ubicado en Oaxaca 79 por rebasar los límites permitidos de ruido.



SISTEMA DE AGUAS



57% del territorio, afectado

Priorizan atención a la crisis hídrica en el país

12 / ICF.

Por Sergio Ramírez
sergio.ramirez@razon.com.mx

EL PRESIDENTE AMLO asegura que se trabaja en la rehabilitación de infraestructura y la perforación de pozos; se acabó la corrupción de concesiones para su extracción, señala

El Presidente de la República, Andrés Manuel López Obrador aseguró que, de manera prioritaria, se está atendiendo el problema grave de sequía y escasez de agua en la Ciudad de México y el resto del país, además de acabar con la corrupción en la entrega de concesiones para extraer el vital líquido.

Durante la conferencia de prensa mañanera, expuso que el Gobierno trabaja en la rehabilitación de infraestructura hidráulica, mediante la perforación de nuevos pozos en el territorio nacional.

"Se está trabajando para atender el problema de la sequía; se están perforando nuevos pozos para que no falte el agua, aquí en la Ciudad de México, lo mismo en otros estados, se ha avanzado."



SE ESTÁ TRABAJANDO para atender el problema de la sequía; se están perforando nuevos pozos para que no falte el agua, aquí en la Ciudad de México, lo mismo en otros estados, se ha avanzado"

Andrés Manuel López Obrador
Presidente de México

"Se acabó la corrupción en cuanto a la entrega de concesiones en donde no es posible seguir perforando, extrayendo agua porque son zonas con estrés hídrico, es decir, donde no hay agua", aseveró.

Dijo que, por lo anterior se llevó a cabo una reforma y realizó un mapeo de las zonas con menos agua en el país, "donde no se pueden dar concesiones para industrias que consuman mucha agua y se tiene que dar prioridad al agua doméstica, la que consume la gente más que a las empresas".

El titular del Ejecutivo federal agregó que, en particular, se trata de cuidar el vital líquido, no otorgar las concesiones de agua para minería y la producción de cerveza que se exporta.

Destacó que por cada litro de cerveza son 100 litros de agua, "y ni siquiera se entregaban las concesiones para que la cerveza se vendiera en México, lo que se quiso hacer en el caso de Mexicali", con la compañía Constellation Brands, donde "había mucha corrupción".

López Obrador aseguró que está por resolver el caso de Cuatro Ciénegas, donde hay una sobreexplotación de esas lagunas que son únicas en el mundo, pero "se están quedando sin agua por la explotación alrededor de pozos que se utilizan para otras actividades, y ya se está trabajando en ese sentido".

Advirtió que su Gobierno está muy pendiente de que "no haya prepotencia, influyentismo, corrupción, ninguna de esas lacras de la política, eso ya se terminó, sea quien sea".

Al corte del 31 de marzo de 2024, el reporte del Monitor de Sequía de México de la Conagua presentó una afectación de 57.5 por ciento del territorio nacional por la falta de lluvias y los altos niveles de temperatura en el país que han provocado esta temporada de sequía.

Entre las categorías extrema y excep-

cional de sequía alcanza una extensión de 35.7 por ciento en Sonora, Chihuahua, Sinaloa, Durango, San Luis Potosí, Guanajuato, Querétaro, Hidalgo y Veracruz.

También, varios sectores de Jalisco, Zacatecas, Coahuila, Nuevo León y Tamaulipas no presentan categorías de sequía, estando libres de esta condición.

Sobre el noroeste, que comprende Baja California, Baja California, Sonora, Sinaloa y Nayarit tiene una extensión del

48.2 por ciento de sequía moderada a excepcional, aumentando hasta un 71.5 por ciento entre Chihuahua, Coahuila, Durango, Zacatecas y San Luis Potosí (porción norte).

Cabe señalar que la peor sequía sigue siendo la de 2011-2012 cuando más del 80 por ciento tuvo alguna categoría de moderada a excepcional, mientras que en el primer trimestre de 2024 tiene sólo 57.5 por ciento.

SECRETARÍA DE OBRAS Y SERVICIOS

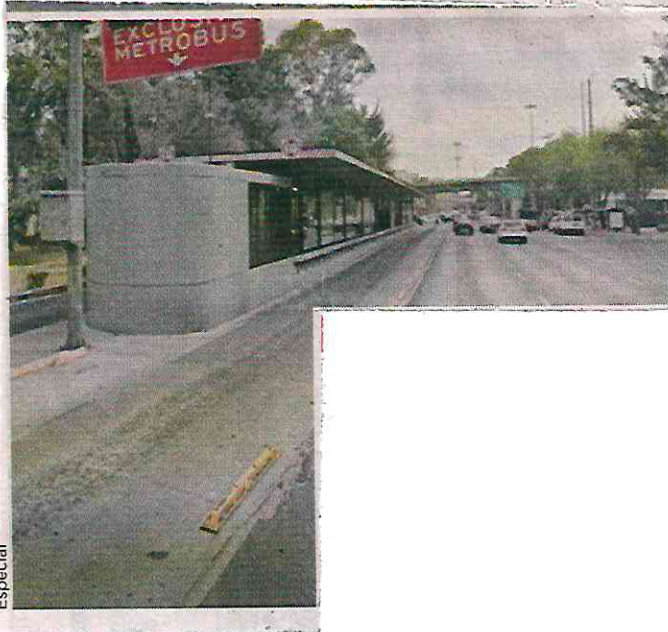


A TENER EN CUENTA

La estación Goma de la Línea 2 del Metrobús cerrará temporalmente.

1/20

- Ayer, la Secretaría de Obras y Servicios (Sobse) de la Ciudad de México dio a conocer que se llevarán a cabo trabajos de conservación del carril confinado.
- La estación será cerrada en dirección a Tepalcates, mientras que en el sentido a Tacubaya no se verá afectado el servicio.
- La terminal saldrá de operación entre el martes y el próximo sábado.
- Se sustituirán 85 metros cuadrados de concreto hidráulico.
- Desde marzo, se han rehabilitado 2 mil 405 metros cuadrados del carril confinado del Metrobús, de un total que de 4 mil 436 que se intervendrán en cuatro líneas.
- Las líneas en las que se llevan a cabo estos trabajos son la 1, la 2, la 5 y la 6, detalló la dependencia en una tarjeta informativa.



85

metros cuadrados de concreto se sustituirán.



Tras el accidente en El Insurgente, los vecinos piden reparación de viviendas o una indemnización



PRESENTAN PLIEGO PETITORIO

Piden indemnización o reparación de casas

11/3/2021

AURELIO SÁNCHEZ

Tras el accidente del miércoles en el Tren Interurbano México-Toluca, varias viviendas están en riesgo, señalan colonos de Liberales de 1857

Vecinos de la colonia Liberales de 1857, en la alcaldía Álvaro Obregón, amenazaron con mantenerse en la zona donde ocurrió el percance de la maquina lanzadora de dovelas en las obras del Tren Interurbano México-Toluca, hasta tener una respuesta del gobierno central, que, hasta ayer, se había negado a dar algunas respuestas y, sobre todo, brindarles seguridad.

La vecina Irma Pérez, una de las afectadas, se encargó este viernes de leer un pliego petitorio en el que los vecinos destacan que no se moverán del lugar al considerar que han sido violados sus derechos humanos del patrimonio propio y exigen lo siguiente:

“Un estudio integral de las afectaciones a las viviendas causadas por el desplazamiento de la dovela; asimismo, la reparación de las casas afectadas y, en su caso, la indemnización por los daños causados a nuestras viviendas, la mitigación de daños a la propiedad realizando la operación de banquetas, cambio de red de drenaje, agua potable y pintura en nuestras fachadas”.

Además, dijo que exigen “reuniones de carácter permanente con el secretario de Obras (Sobse) y Gobierno de México, mesas de trabajo de carácter serio, y que se realicen en tiempo y forma con las autoridades, y exigimos una solución a la problemática”.

A poco más de 48 horas de ocurrido el percance —sucedido el miércoles pasado— y durante un recorrido realizado este viernes por este medio no se observaba la presencia de personal de la Procuraduría General de Justicia de la Ciudad de México (PGJCDMx) para que lleve a cabo los respectivos peritajes.

Hasta el momento continúan sin mover nada, y la estructura que se cayó sigue en el mismo lugar. Mientras que los vecinos siguen en sus casas con la zozobra y en espera de tener alguna respuesta, tanto del gobierno capitalino como federal.



Vecinos dijeron que no se moverán del lugar donde ocurrió el percance, al considerar que han sido violados sus derechos humanos del patrimonio propio /AURELIO SÁNCHEZ

Según los habitantes de la zona, el reciente accidente en las obras del tren habría provocado grietas en sus viviendas

Tras el accidente, las obras se detuvieron y este viernes todo lucía tranquilo, sin ruido de maquinaria pesada, ni personal laborando, pues los trabajos se reanudarán hasta que se realicen los peritajes y se remueva la maquinaria lanzadora de dovelas y monten otra para reanudar los trabajos de construcción.

LES NIEGAN EL ACCESO

En este contexto, los vecinos se han acercado a la alcaldía Álvaro Obregón para solicitar apoyo para la inspección de sus viviendas, sin embargo, autoridades del gobierno de la Ciudad de México, les han impedido el paso.

Por ello, los técnicos de la Unidad de Gestión Integral de Riesgos y Protección Civil no han podido acceder a las viviendas a efecto de evaluar alguna posible afectación en las estructuras y prevenir

cualquier posible daño a sus moradores.

Cabe señalar que han sido los propios vecinos quienes han solicitado la intervención de la alcaldía para realizar las inspecciones, pues señalan la existencia de grietas y daños en los inmuebles.

A más de 48 horas del accidente, ninguna autoridad del gobierno de la CdMx ni de la empresa responsable de la obra se han presentado al lugar a revisar las condiciones de seguridad de las viviendas.

Según los habitantes de la zona, el re-



IRMA PÉREZ
VECINA AFECTADA

“Reuniones de carácter permanente con el secretario de Obras (Sobse) y Gobierno de México, mesas de trabajo de carácter serio, y que se realicen en tiempo y forma con las autoridades, y exigimos una solución a la problemática”



ciente accidente en las obras del tren habría provocado grietas en sus viviendas, y es que, desde que inició la obra de la construcción del Tren Interurbano México-Toluca, los asentamientos en la zona también habrían afectado los hogares.

RECIBE SOBSE A AFECTADOS

Luego de dar a conocer el pliego petitorio de los afectados, poco después del mediodía del viernes un reducido grupo de 15 vecinos de la colonia Liberales de 1857 sostuvieron una reunión de carácter privada con personal de la Secretaría de Obras y Servicios (Sobse) de la Ciudad de México, en la que acordaron realizar, el próximo lunes 22 de abril, un recorrido para revisar la infraestructura de agua y predial.

En esta reunión, en la que no se permitió el ingreso a la oficina de gente de la alcaldía Álvaro Obregón, así como a representantes de los medios, el grupo encabezado por la señora María de las Nieves Cruz Gómez, una de las afectadas salió con una lista de compromisos que aceptó personal del gobierno.

La licenciada Guadalupe Juárez, directora de Obras Inducidas del Tren Interurbano México-Toluca, aparte de otros funcionarios de distintas áreas de la administración, se comprometieron a realizar un estudio integral de las afectaciones a las viviendas y serán los vecinos, quienes ingresen su solicitud para la revisión de las mismas, además se realizará una revisión al predio del señor Rafael Mondragón Garduño, a las 16:00 horas.

El lunes 22 de abril se realizará un recorrido con las autoridades del Sistema de Aguas (Sacmex) de la Ciudad de México, para revisar la infraestructura, tanto de agua como predial, donde el punto de reunión será Presidente Juárez y la calle Lerdo de Tejada.

Además, ambas partes acordaron tener una nueva reunión de seguimiento para el próximo 17 de mayo, a las 12:00 horas en el mismo lugar.

Como se recordará la madrugada del 17 de abril, cerca de las 03:00 horas, un nuevo accidente ocurrió en la obra del Tren Interurbano México-Toluca.

A la altura de la Presa Tacubaya se desplomó una lanzadora de dovelas, lo que generó un gran alboroto en el lugar.

Los vecinos cercanos a las obras salieron de sus casas tras el estruendo que generó tal accidente y, al percatarse de que habían sido nuevamente las obras de El Insurgente, expresaron su enojo y preocupación.

Según los habitantes de la zona, el reciente accidente en las obras del tren habría provocado grietas en sus viviendas, y es que, desde que inició la obra de la construcción del Tren Interurbano, los asentamientos en la zona también habrían afectado los hogares.

Tras el accidente



AZCAPOTZALCO

Critican aumento de construcciones

ARTURO R. PANSAZ

Acusa el encargado de despacho de esta demarcación, Miguel Ángel Ocano Opengo, que el gobierno de la Cdmx autoriza obras a discreción

En el actual gobierno capitalino se ha desatado una oleada de construcciones de edificios en Azcapotzalco con el otorgamiento de permisos a diestra y siniestra para más obras, acusó el encargado de despacho de esa demarcación, Miguel Ángel Ocano Opengo.

Se refirió en específico al proyecto Vallejo I, mejor conocido como Vallejo Inmobiliario, al que la presente administración le autorizó la construcción de 14 mil viviendas, mismas que se ubican en la parte industrial y hay vasta experiencia de que, entre fábricas y zonas habitacionales, no hay sana convivencia. "Los tráilers no son compatibles con las carriolas de los niños", comentó.

Hizo notar que si se construyen esa cantidad de departamentos, sería un golpe letal contra la zona industrial en el peor momento, porque viene el apogeo de la relocalización (*nearshoring*) de empresas extranjeras en México.

El responsable —por el momento— de la demarcación territorial, dio cuenta que la autorización de construcción sólo la otorga la Secretaría de Desarrollo Urbano



En algunos casos la demarcación territorial puede emitir una opinión, pero no es vinculatoria, afirma Miguel Ocano, encargado de despacho de la alcaldía /CORTESÍA

(Seduvi) del gobierno capitalino, al tiempo que delineó que en primer lugar, se tiene que ver el uso de suelo del terreno, la extensión y, con base en ello, se determina qué se puede construir ahí.

Ocano Opengo, en declaraciones a los medios de comunicación, señaló que posteriormente, el Sistema de Aguas de la Ciudad de México (Sacmex), que depende de la administración capitalina, efectúa un estudio de factibilidad de agua; si da su visto bueno es un paso más.

A su vez, abundó, la Secretaría del Me-

dio Ambiente (Sedema), dictamina con un estudio de impacto urbano si es posible realizar la obra y, en su turno, la Secretaría de Gestión Integral de Riesgos y Protección Civil (SGIRPC) tiene que dar su visto bueno.

Luego de exponer que todas son instancias que dependen del gobierno capitalino, que primero estuvo a cargo de Claudia Sheinbaum y ahora de Martí Batres Guadarrama, dejó asentado que las autoridades de la alcaldía prácticamente no tiene atribución alguna, porque básicamente

→



camente son ventanilla para recibir la "manifestación de obra".

Precisó que, en algunos casos, de acuerdo al tamaño de la construcción, la demarcación territorial puede emitir una opinión, pero no es vinculatoria, e incluso debe tener sustento técnico, no con una determinación política, al tiempo que consideró pertinente que con esa información la gente tenga claro qué responsabilidad de cada instancia de gobierno, y que sepan que la actual administración en la alcaldía Azcapotzalco no está de acuerdo con las construcciones.

Miguel Ángel Ocano se refirió al tema para hacer algunas puntualizaciones, luego de que la candidata de Morena a la alcaldía, Nancy Núñez, difundió que son las autoridades de la demarcación las que se encargan de los permisos de construcción.

"Las autoridades de la alcaldía no tienen atribuciones algunas para otorgar licencias o manifestaciones de construcción, ésta es absoluta responsabilidad del gobierno de la Ciudad de México", atajó.

Insistió en que las construcciones en proceso en Azcapotzalco, y en toda la capital del país, fueron autorizadas por el gobierno ciudadano, que en su momento encabezó Claudia Sheinbaum.

En relación al porqué señalan a las alcaldías como responsable de los permisos de construcción cuando no es así, declaró: "lo más probable es que sea por desconocimiento, porque no tienen la información completa, pero tampoco descarto que haya quienes son mal intencionados".



Exigen a Venustiano Carranza y Cuauhtémoc obras de desazolve

ARTURO R. PANSZA

Ante el conocimiento que tuvieron de que 50 por ciento de las inundaciones que se registran en la capital son causadas por la basura que se tira en las calles, diputados de la Comisión de Alcaldías y Límites Territoriales del Congreso de la Ciudad de México, exhortaron a las personas titulares de las demarcaciones territoriales Venustiano Carranza y Cuauhtémoc a llevar a cabo trabajos de desazolve.

Representantes populares de esa instancia legislativa avalaron dos dictámenes a proposiciones para conminar a los responsables de esas dos alcaldías a efectuar labores de desazolve del drenaje y alcantarillado, a fin de prevenir encharcamientos e inundaciones en la próxima temporada de lluvias.

A través de un dictamen aprobado se solicita a la alcaldía Venustiano Carranza que, de manera coordinada con las instancias correspondientes y conforme a su

disponibilidad presupuestal, efectúe trabajos permanentes de desazolve y mantenimiento del alcantarillado, para evitar inundaciones durante la temporada de lluvias.

La propuesta de la diputada Mónica Fernández César indica que esta demarcación es la cuarta con más riesgo de inundaciones en temporada de lluvias, sólo detrás de Iztapalapa, Gustavo A. Madero y Cuauhtémoc.

"El 50 por ciento de las inundaciones que se registran en la ciudad son causadas por la basura que se tira en las calles o en las barrancas, cerca de tres mil cuatrocientas toneladas se generan al mes", dejó en claro en el documento.

Resulta que lo aprobado coincide con la legisladora promotora en que es responsabilidad de las alcaldías ejecutar dentro de su demarcación territorial los programas de obras públicas para el abastecimiento de agua potable, servicio de drenaje, alcantarillado y demás obras y

equipamiento urbano, en coordinación con el organismo público encargado del abasto de agua y saneamiento, así como realizar las acciones necesarias para procurar el abastecimiento y suministro de agua potable en la demarcación.

En otro punto, los legisladores integrantes de la comisión aprobaron el dictamen a la proposición para requerir a la alcaldía Cuauhtémoc, a la Secretaría de Obras y Servicios (Sobse) y al Sistema de Aguas de la Ciudad de México (Sacmex), efectuar las acciones necesarias para solucionar múltiples gestiones del Sistema Unificado de Atención Ciudadana (SUAC) relacionadas con el desazolve del drenaje y alcantarillado.

Dicha proposición de la diputada Esther Silvia Sánchez Barrios señala que es importante "reforzar la atención a solicitudes que tienen que ver con alcantarillado o drenaje, en especial cuando todavía no es época de lluvia, pues en esta época la misma frecuencia de lluvia ocasiona mayores demandas del servicio, pues se acumula basura y desechos orgánicos de las calles".

Asimismo, se refiere a un listado de gestiones subidas a la plataforma del



SUAC que no han sido atendidas, para que tengan una respuesta en carácter de urgente, "pues cada gestión es un ciudadano señalando una situación que puede ocasionar daños a la propiedad de los ciudadanos o incluso generar una tragedia".

Alcaldías deben participar ante problemas graves de encharcamientos en la capital, dicen representantes populares del Congreso capitalino /CORTESÍA