

# SECRETARÍA DE MOVILIDAD



### **largas filas en Semovi**

Con el reinicio de los trámites vehiculares en los módulos de la Semovi también regresaron las filas y las dificultades administrativas.

Luego del cierre en diciembre por el semáforo rojo, la dependencia reinició la gestión de trámites como alta de placas de vehículos nuevos convencionales mediante agencia y alta de placas de vehículos nuevos convencionales por parte de particulares.

— *Jonas López*



**FUNCIONAL.** El tramo sur del Tren Ligero estaba en mantenimiento desde 2020.

## En plena crisis reactivan Tren Ligero al 100%

*L. Comx*

En el marco de la suspensión del servicio en dos de las líneas del Metro que corren hacia el sur de la Ciudad de México, el Sistema de Transportes Eléctricos (STE) reanudó el servicio en el tramo Xochimilco-Huipulco del Tren Ligero, que se encontraba en mantenimiento desde principios de 2020.

Con esto, los ciudadanos podrán utilizar el tres para llegar desde Xochimilco a Taxqueña, pasando por el Estadio Azteca. Sin embargo, en Taxqueña, la Línea 3 del Metro es una de las que se encuentra sin servicio debido al incendio del sábado en el Puesto Central de Control (PCC) del Sistema de Transporte Colectivo (STC).

Las dos líneas afectadas hacia el sur son la 3 (Taxqueña-Cuatro Caminos) y la 2 (Universidad-Indios Verdes).

A su vez, el Gobierno de la ciudad también activó en un tramo la ampliación de la Línea 3 del Metrobús, concretamente de Etiopía a Zapata, sin paradas en estaciones intermedias, debido a que aún no está concluida.

Dicha línea corre sobre la Línea 3 del Metro, siendo Etiopía y Zapata estaciones de dicho tramo del STC.

Debido a que las estaciones aún no cuentan con todos los aditamentos, se reportó que los pasajeros abordaron pagando el pasaje con efectivo, como se aplicó en otras rutas de transporte implementadas debido a la emergencia.

El incendio del sábado en el PCC dejó seis líneas del Metro sin servicio (de la 1 a la 6), tres de las cuales se reanudaron hoy (4, 5 y 6).

/ARTURO RIVERA





## Ciclovía en RI se extendería hasta la GAM

RUBÉN PÉREZ

El proyecto para construir una ciclovía sobre la Avenida Adolfo López Mateos, mejor conocida como RI, en el municipio de Ecatepec, podrá extenderse hasta territorio de la Alcaldía Gustavo A. Madero, con el fin de conectarla a la línea 5 del Metrobús, que corre sobre Eduardo Molina.

El arranque de esta ruta exclusiva para ciclistas está planeada en el cruce de la Avenida Central, Carlos Hank González y la vialidad Adolfo López Mateos, una avenida que históricamente ha padecido la falta de mantenimiento constante, y la cual conecta a cientos de colonias populares de Ecatepec.

De acuerdo con el director de Movilidad y Transporte municipal, Eduardo García Tamos, el proyecto de la ciclovía terminará en el Río de Los Remedios, justo donde están los límites territoriales con la Alcaldía Gustavo A. Madero.

En entrevista, el funcionario puntualizó que existen pláticas con autoridades de la Ciudad de México para poder extender dicha ciclovía hasta la Avenida Eduardo Molina, con el fin de facilitar la movilidad tanto de la población de Ecatepec como de esa zona norte de la capital del país.

## Se conectará hasta la línea 5 del Metrobús, que corre sobre Eduardo Molina.

La vialidad Adolfo López Mateos, en gran parte de su trayecto, corre de manera paralela a la Avenida Central y es una de las más transitadas en la zona, por lo que las autoridades municipales estiman darle una nueva modalidad con el flujo de ciclistas.

Eduardo García Tamos agregó que el objetivo es desarrollar medios de transporte limpios y que eviten dañar el medio ambiente, por lo que insistirán en la búsqueda de acuerdos en obras conjuntas con autoridades de la Ciudad de México, donde además la intención es conseguir una mejor y mayor movilidad entre ambas jurisdicciones.

La vialidad Adolfo López Mateos es una de las principales arterias, junto con la Avenida Central, que conectan a Ecatepec con la ciudad de México, y en sus alrededores existen numerables colonias de la llamada "Quinta Zona", una franja popular del municipio.

En el cruce de ambas arterias se encuentra también una de las líneas del Mexibus que corre precisamente a lo largo de la Avenida Central y conecta con la Línea B del Metro. Muy cerca también se encuentra el fraccionamiento las Américas y el plantel de educación media superior del Instituto Politécnico Nacional.





## Afectación mayor

Promedio diario de usuarios entre semana, durante los últimos tres meses de 2020. <sup>34</sup>

LÍNEA	USUARIOS
1	427,235
2	368,032
3	349,198
4	43,431
5	140,653
6	69,638

Fuente: Afluencia preliminar en transporte público. Datos CDMX

**Andrés Lajous**  
titular de Semovi

“Desorientación con los servicios emergentes en puntos de mayor aglomeración, muchos usuarios no saben cómo está operando la red emergente”.

**40**

minutos tardan las unidades para entrar a Cetram Cuatro Caminos.

**607**

unidades del Metrobús apoyan en los puntos críticos.



## Reanudan servicio la líneas 4, 5 y 6

IVÁN SOSA

Hoy reanudan servicio las líneas 4, 5 y 6 de Metro, informó la directora del Sistema de Transporte Colectivo, Florencia Serranía.

“A las 5:00 de la mañana arrancará nuestro servicio en Líneas 4, 5 y 6”, indicó Serranía.

Respecto a las líneas 1, 2 y 3, la Comisión Federal de Electricidad (CFE) presentó un plan de trabajo que señala la instalación de una subestación provisional, que inicialmente estaría el lunes 18 de enero, sin incluir las pruebas necesarias por realizar.

“La CFE está trabajando de la mano con el Metro de la Ciudad de México, precisamente para buscar energizar lo que son las líneas 1, 2 y 3”, mencionó el gerente de la División del Valle de México, Osvaldo de León.

Antes de reanudar operaciones, de manera gradual, con trenes que arribarán cada nueve minutos, se llevaron a cabo pruebas con recorrido de trenes vacíos, explicó Serranía.

Ayer a las 17:00 horas, se efectuó el recorrido con trenes de verificación, uno por línea, el inicio de estas pruebas se realizó en las terminales Martín Carrera de Línea 4, Pantitlán de Línea 5 y El Rosario de Línea 6, apuntó Serranía.

Retomar la operatividad de las líneas 4, 5 y 6 requirió habilitar el sistema de comunicación Tetra, entre trenes y reguladores situados en el puesto de control provisional, la cual ya se encuentra al 100 por ciento.

Fueron verificadas las 32 subestaciones de rectificación, con pruebas sobre la energización de las barras guía por donde se desplazan los trenes, que avanzarán en forma lenta.

El Secretario de Movilidad, Andrés Laojous, insistió en que se están realizando ajustes al plan emergente para tener mejoras operativas.

“Intensificación de la campaña de difusión, vamos a reforzar al personal y los elementos visuales informativos en las estaciones. Pusimos mantas en todos estos puntos de transferencia, pero también vamos a tener personal con pancartas, a los cuales se les puede pedir información”, señaló.





## Hoy arrancan operaciones tres líneas; las de menor afluencia

**SALVADOR CORONA** / *16. MB*  
—metropoli@eluniversal.com.mx

Luego de estar sin servicio por el incendio en la subestación Buen Tono, la directora General del Sistema de Transporte Colectivo (STC) Metro, Florencia Serranía, anunció que hoy operarán las líneas 4, 5 y 6, y que habrá un intervalo de entre siete y nueve minutos entre trenes.

Sin embargo, las líneas 1, 2 y 3 se presume que el próximo lunes, pero no es seguro, por lo que especialistas de la Comisión Federal de Electricidad (CFE) trabajan en la instalación temporal de un Puesto Central de Control (PCC) que les permita operar.

Serranía explicó que para la operación de las líneas 4, 5 y 6 realizaron pruebas en las 32 subestaciones eléctricas y la verificación del pilotaje automático y control de trenes.

También se llevó a cabo la revisión del cableado y su alimentación, comunicación entre trenes y reguladores del

puesto de control provisional; además, se realizaron pruebas con los trenes, para garantizar la seguridad y realizar ajustes en la operación.

“A las 5:00 horas iniciará nuestro servicio en líneas 4, 5 y 6”, aseguró la directora del Metro, quien agradeció el apoyo del titular de la Comisión Federal de Electricidad (CFE), Manuel Bartlett.

Mientras tanto, Osbaldo de León Ortiz, gerente de la División Del Valle de México centro de la CFE, mencionó que siguen trabajando para energizar las líneas 1, 2 y 3, por lo que se encuentran especialistas en el lugar.

Según la CFE, hasta el 18 de enero se realizarán pruebas de la puesta en marcha del PCC para las líneas 1, 2 y 3, el cual estará ubicado en la explanada del edificio donde ocurrió el siniestro.

Además, se menciona que se tienen los materiales principales, como cable, interruptores y tableros de protección. Dijo que se están consiguiendo

**FLORENCIA SERRANÍA**  
Directora General del STC

**“Para la operación de las líneas 4, 5 y 6 se realizaron pruebas en las 32 subestaciones eléctricas y la verificación del pilotaje automático”**

do accesorios, como terminales, empalmes, barras derivadoras y codos.

### Plan emergente

El secretario de Movilidad, Andrés Lajous Loaeza, informó que se detectaron siete estaciones de mayor afluencia, como Pantitlán, Chabacano, Indios Verdes, Zaragoza y San Lázaro, entre otros.

Añadió que hubo escasez de unidades de RTP y transporte concesionado en algunos nodos, por lo que, dijo, se intensificará la campaña de difusión, balanceo y envío de unidades vacías en puntos de saturación por parte de RTP y transporte concesionado. ●

**7**

**Y 9 MINUTOS** será el periodo de espera para el paso de los trenes en las líneas 4, 5 y 6 del Metro, que hoy inician operaciones.





## Líneas 4, 5 y 6 reanudan servicio hoy

[ Adriana Rodríguez ]

◆ El Sistema de Transporte Colectivo Metro y la Secretaría de Movilidad del Gobierno de la Ciudad de México informan que a partir de hoy las Líneas 4, 5 y 6 del Metro reanudarán su funcionamiento y servicio a los usuarios, luego de la realización de protocolos y pruebas de energización y operación con el apoyo permanente de la Comisión Federal de Electricidad (CFE).

Se estima que el intervalo de paso de los trenes será de 7 a 9 minutos en las tres líneas que reanudan servicio. El STC exhorta a los usuarios a tomar previsiones en sus tiempos de traslados y rutas.

En video conferencia de prensa, la directora general del Sistema de Transporte Colectivo (STC), Florencia Serranía Soto, y el secretario de Movilidad de la Ciudad de México, Andrés Lajous Loaeza, presentaron el informe de avances para la recuperación del servicio e informaron que este lunes habrán concluido al 100 por ciento los trabajos en dichas Líneas.

En su participación, Lajous Loaeza detalló que en tanto se restablece el servicio en las Líneas 1, 2 y 3, el plan emergente del Gobierno de la Ciudad de México ha desplegado

la operación de 240 autobuses de la Red de Transporte de Pasajeros (RTP) y más de 530 autobuses de transporte concesionado para fortalecer de acuerdo a la demanda en las zonas.

En la videoconferencia estuvo presente también el Ing. Osvaldo De León Ortiz, gerente de la División del Valle de México Centro de la Comisión Federal de Electricidad (CFE), quién presentó el avance del restablecimiento de Líneas 1, 2 y 3, informó que la CFE está trabajando de la mano con el Metro de la CDMX para energizar dichas Líneas, para ello

se trasladó a los especialistas en materia eléctrica, a fin de realizar los diagnósticos y acciones específicas, así como los materiales necesarios para agilizar los trabajos.

La CFE se encuentra realizando pruebas a transformadores de potencia, desagüe y limpieza en donde se ubica el cable de potencia para diagnosticarlo, así como el corte y apertura de plancha de concreto de la explanada, para la comunicación a las trincheras donde se encuentra el cable de potencia. En próximos días se pondrán en operación nuevos interrup-

tores de media tensión y cables.

Para dar seguimiento a la ejecución de los trabajos, Manuel Bartlett Díaz, Director de la CFE y el Ing. Guillermo Nevárez Elizondo, Director de CFE Distribución, realizaron un recorrido en el lugar del incendio, revisando también que se encuentren en sitio los materiales que se están trasladando de diferentes lugares del país.

De manera coordinada se mantendrán las actividades hasta lograr que se tengan las condiciones necesarias para recibir el suministro eléctrico.





SUMAN HOY 9 LÍNEAS EN OPERACIÓN

## Líneas 4, 5 y 6 abren hoy; 1, 2 y 3, sin fecha

Los trabajos por parte de la CFE y el STC para la energización de las líneas 1, 2 y 3 se prevén hasta el 18 de este mes

POR IONÁS LÓPEZ

jonas.lopez@gimm.com.mx



Las líneas 4, 5 y 6 del Metro de la Ciudad de México reiniciarán servicio hoy a las 5:00 horas, informó la directora del Sistema de Transporte Colectivo (STC), Florencia Serranía.

Esto, luego de que se cumplió el protocolo para el reinicio del servicio establecido luego del incendio ocurrido en la Subestación Buen Tono del STC y que afectó el Puesto Central de Control I, desde donde se regulaba el avance de los trenes en estas líneas.

El protocolo establecido por el STC incluyó la revisión de 32 subestaciones, pruebas de energización de vías, revisión de pilotaje automático,

pruebas de marcha trenes y la instalación de un puesto de control provisional para regular el avance de los convoyes.

Con la 4, 5 y 6 ya sumarán 9 líneas del Metro en servicio, luego del incendio del sábado.

Por otra parte, el plan de trabajo de la CFE y el STC para la energización de las líneas 1, 2 y 3 contempla acciones calendarizadas hasta el 18 de enero, según el programa difundido por las autoridades.

Se trata de 58 acciones para el restablecimiento del suministro eléctrico para las líneas 1, 2 y 3 y el Puesto Central de Control I.

Entre los trabajos se encuentran diagnósticos de transformadores, interruptores y cableado, obras civiles y excavaciones, construcción de casetas para alojar equipos, una red de tierras, construcción de cimentaciones y bases de equipo eléctrico, entre otros.



Foto: Cuartoscuro

La CFE colabora con la STC para poner en marcha cuanto antes las líneas 1, 2 y 3 del Metro, tras el incendio del sábado en Delicias.

Sin embargo, durante el primer informe sobre el restablecimiento del servicio del Metro y los servicios de apoyo, el secretario de Movilidad, Andrés Lajous, y Serranía, no indicaron una fecha estimada de reinicio

de operaciones en estas tres líneas. Sólo Osvaldo de León Ortiz, gerente de la División del Valle de México Centro de la CFE, indicó que trabajan en conjunto con el STC para restablecer el servicio lo más pronto posible.





**METRO CERRADO EN 1, 2 Y 3**

# Reanudan servicio las líneas 4, 5 y 6

HILDA ESCALONA

**El servicio comenzará a las 5:00 horas hoy martes, confirmó la directora del STC, Florencia Serranía**

**A** las 5:00 horas de este martes se reanudará el servicio del Metro en las líneas 4, 5 y 6, informó la directora del Sistema de Transporte Colectivo, Florencia Serranía.

Al rendir un mensaje, en el que no hubo sesión de preguntas, la funcionaria detalló que para el reinicio de operaciones en estas rutas durante la tarde del lunes se harán las pruebas necesarias.

“A las 17 horas se efectuará el recorrido con trenes de verificación, uno por línea. El inicio de estas pruebas se llevará a cabo en las terminales Martín Carrera línea cuatro, Pantitlán línea cinco, y el Rosario línea seis. A las 19 horas se harán las pruebas con los trenes al vacío para verificar las condiciones de seguridad de los usuarios y mañana estaremos listos para el arranque de operación a las cinco de la mañana arrancará nuestro servicio en líneas 4, 5 y 6”, expuso.

También dijo que se verificó el 80% de las 32 subestaciones de rectificación y se llegará al 100% hacia las 3 de la tarde del lunes además se llevarse a cabo pruebas de energización en las tres líneas que se concluyeron al 100% con la totalidad de los protocolos correspondientes realizados.

La funcionaria explicó que también se hizo la revisión de los sistemas de control y pilotaje automático con un avance del



**La directora del STC Metro, Florencia Serranía, informó que durante la tarde del lunes se realizaron las pruebas necesarias / FOTO: CORTESÍA GCDMX**

**100%**

**DE LAS 32** subestaciones de rectificación fueron verificadas, además se llevaron a cabo pruebas de energización en las tres líneas que se concluyeron con la totalidad de los protocolos correspondientes realizados

80% y quedará concluida alrededor de las 18:00 horas.

“La verificación del cableado y su alimentación se encuentran al 100%, la comunicación TETRA, entre trenes y reguladores del PPC2 (provisional), está restablecida al 100%”.

Sobre las líneas 1, 2 y 3, también afectadas por el incendio registrado al interior de la subestación eléctrica Buen Tono ubicada en la calle Delicias, las autoridades se limitaron, sin dar ningún detalle sobre avances o fechas de reinicio de operaciones, a decir que desde ayer colabora personal de la Comisión Federal de Electricidad para volver a energizar estas rutas.

Por su parte, Osvaldo de León Ortiz, Gerente de la División Del Valle de México centro de la Comisión Federal de Electricidad afirmó que trabajan de la mano con el Metro de la Ciudad de México, para buscar energizar las líneas 1, 2 y 3.

“Comisión Federal de Electricidad trasladó a los especialistas de las diferentes especialidades en materia eléctrica, precisamente para hacer un diagnóstico y hacer la ingeniería necesaria para poder hacer el restablecimiento del servicio de energía eléctrica en las líneas 1, 2 y 3”.

También comentó que se trasladaron los materiales necesarios para empezar a hacer los trabajos, mismos que se iniciaron desde el domingo.





## Reabren las líneas 4, 5 y 6, pero trenes tardarán nueve minutos

ISRAEL ZAMARRÓN 20 ENE

Desde las 5:00 horas de hoy, las líneas 4, 5 y 6 del Metro reactivan su servicio a los usuarios, anunció la directora del Sistema de Transporte Colectivo (STC), Florencia Serranía, en una conferencia en la que no se admitieron preguntas de la prensa.

Al rendir el primer informe sobre la reactivación del servicio en estas rutas —tres de las seis afectadas por el incendio del sábado pasado en el Conjunto Delicias del Metro—, la funcionaria detalló que previo a la apertura se realizarían pruebas a los trenes sin pasajeros desde la terminal Martín Carrera, para el caso de la Línea 4; en la terminal de Pantitlán, para la Línea 5 y El Rosario, para la Línea 6.

La frecuencia de paso en estas líneas, una vez que se reactive el servicio, será de entre 7 y 9 minutos.

De acuerdo con el cronograma que dio a conocer Serranía Soto, hasta ahora se concluyó al 100 por ciento la revisión profunda de las subestaciones que energizan a las líneas, además de las pruebas de energización y de los sistemas de radiocomunicación entre los trenes y el Puesto Central de Control II.

Por su parte, el secretario de Movilidad, Andrés Lajous, adelantó que será hoy cuando se rinda un informe sobre el plan para reactivar el servicio en las líneas 1, 2 y 3, que son las de mayor demanda del Metro y cuya suspensión fue la que causó ayer más problemas de movilidad.

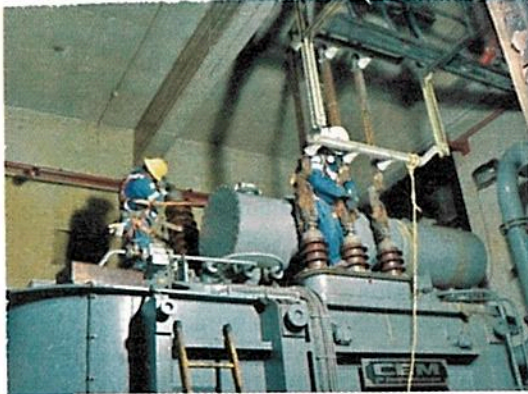


FOTO: ESPECIAL

#4,5Y6

# Reanudan operación primeras tres líneas

## A TODA MARCHA

• Trabajadores realizaron revisión de equipo.

● Hoy reanuda el servicio del Sistema de Transporte Colectivo en las líneas 4, 5 y 6 del Metro.

Florencia Serranía, directora del Metro, confirmó que lograron completar el protocolo y la noche de ayer se realizaron las pruebas de corridas de trenes sin pasajeros. "Estaremos listos para el arranque de operación a las 5 de la mañana", aseguró.

En conferencia remota, donde no se reportó el avance de los peritajes sobre las causas del incendio del sábado, Serranía comentó que se re-

### APOYA LA CFE

1

● Osvaldo de León explicó que están ayudando en la energización de las líneas 1, 2 y 3.

aliza la revisión profunda de las subestaciones que energizan cada línea.

En tanto, el secretario de Movilidad, Andrés Lajous, explicó que para sustituir el servicio que dejaron de prestar las líneas afectadas aumentó la frecuencia de autobuses.

Detalló que se habilitaron corredores de transporte, incluido el apoyo del Mexibús para entrar a territorio capitalino. En el plan participan mil 749 unidades de Metrobús, RTP, transporte concesionado, trolebús y Mexibús. **MANUEL DURÁN**





**ALIADOS.** Personal del Metro y de la Comisión Federal de Electricidad laboran de la mano para restablecer el servicio.

**SE REANUDA EL SERVICIO HOY A LAS 5:00 HORAS**

# A marchas forzadas, activan servicio en 3 líneas del STC

**Plazo.** Las líneas 4, 5 y 6 del Metro vuelven a operar, de forma independiente al Puesto Central de Control; las 1, 2 y 3, sin fecha

MARCO FRAGOSO

G. C. M. Y

Como estaba previsto según la planeación del Gobierno de la Ciudad de México, la directora del Sistema de Transporte Colectivo (STC), Florencia Serranía, aseguró que hoy a las 5:00 horas se restablece el servicio en las líneas 4, 5 y 6 del Metro, que operarán de forma independiente al Puesto Central de Control, que sufrió daños tras el incendio del sábado en las instalaciones de Delicias.

En una videoconferencia de prensa, anunció que ayer terminaron las pruebas de trenes

### AVANCE EN EL SISTEMA

Hoy se reanuda el servicio en tres de las seis líneas del Metro afectadas por el incendio del sábado en Delicias.

#### REACTIVADAS

- **4-Martín Carrera** a Santa Anita (Celeste)
- **5. Politécnico** a Pantitlán (Amarilla)
- **6. El Rosario** a Martín Carrera (Roja)
- **Se estima que el intervalo** de paso de los trenes será de 7 a 9 minutos en las tres líneas que reanudan servicio. El STC exhorta a los usuarios a tomar previsiones en sus tiempos de traslados y rutas.

#### SIN SERVICIO

- **1-Observatorio** a Pantitlán (Rosa)
- **2-Universidad** a Indios Verdes (Verde)
- **3-Taxqueña** a Cuatro Caminos (Azul)
- **Mientras se restablece** el servicio en las Líneas 1, 2 y 3, se ha desplegado la operación de 240 autobuses de la RTP y más de 530 autobuses de transporte concesionado en esas zonas





sin pasajeros y a las 17:00 horas se efectuó un recorrido de verificación línea por línea.

“Terminan el día de hoy (ayer) las pruebas de trenes sin pasajeros para realizar ajustes, a las 17:00 horas se efectuará el recorrido con trenes de verificación, uno por línea. El inicio de estas pruebas se llevará a cabo en las terminales Martín Carrera, Línea 4; Pantitlán, Línea 5; y El Rosario, Línea 6. A las 19 horas se harán las pruebas con los trenes al vacío para verificar las condiciones de seguridad de los usuarios y mañana estaremos listos para el arranque de operación a las 5 de la mañana. arrancar a nuestro servicio en Líneas 4, 5 y 6”, detalló Serranía.

En tanto, dijo que se efectuó una revisión profunda de las subestaciones eléctricas que energizan a cada una de las líneas, por lo que se verificó el 80% de las 32 subestaciones de rectificación y se llegó al 100% a las 15:00 horas de este lunes.

En la realización de las pruebas de energización se completaron las tres líneas al 100%,



**MATERIAL.** Ayer llegaron piezas de remplazo a las instalaciones del Metro en la calle de Delicias.

con la totalidad de los protocolos que se tienen que llevar a cabo, mencionó.

También puntualizó que se hizo una revisión de los sistemas de control y pilotaje automático.

“Esta revisión presenta un avance del 80% y quedará concluido alrededor de las 18:00 ho-

ras; la verificación del cableado y su alimentación se encuentran al 100%; la comunicación tetra entre trenes y reguladores del PCC-2 del puesto de control provisional está restablecida al 100%; las pruebas de itinerarios locales están al 80% de avance”, concluyó.

Por su parte, Oswaldo de León Ortiz, gerente de la división del valle de México de la Comisión Federal de Electricidad (CFE), informó que la dependencia trabaja de la mano con el Metro de la Ciudad de México para buscar energizar las líneas 1, 2 y 3.

En ese sentido, dijo que la CFE trasladó a los especialistas de las diferentes áreas en materia eléctrica para hacer un diagnóstico y ejecutar la ingeniería necesaria para poder hacer el restablecimiento del servicio en dichas líneas.

“Asimismo se trasladaron los materiales necesarios para empezar a hacer los trabajos, vimos que se iniciaron desde el día de ayer y tenemos personal ya trabajando de la mano con los compañeros del Metro”, concluyó.





## Hoy regresan líneas 4,5 y 6 pero con un retraso

SALVADOR CORONA



La directora general del STC Metro, Florencia Serranía Soto, dijo que hoy comenzarán operaciones las líneas 4, 5 y 6, y tendrán un intervalo de entre 7 y 9 minutos entre trenes. "Mañana (hoy) estaremos listos para el arranque de operaciones, a las 5 de la mañana arrancará nuestro servicio en Líneas 4, 5 y 6", dijo.

**BIEN CHECADAS.** Serranía mencionó que ayer a las 15:00 horas llegaron al 100% de la revisión de 32 subestaciones que energizan a las líneas que se encontraban suspendidas y que se habían completado pruebas de los protocolos.

Agregó que la realización de pruebas de los sistemas de control y pilotaje automático concluirían ayer alrededor de las 18:00 horas, mientras que la verificación del cableado se encontraban en un avance del 100%.



TRISTAN VELÁZQUEZ, GRÁFICO

### EL DATO

#### REFUERZOS

Tras el incendio en las instalaciones del Metro, se ha contado con el apoyo de unidades de RTP, Metrobús, Trolebús así como 9 unidades del Mexibús en la CDMX y 106 unidades de la Policía.

Añadió que a las 19:00 horas de ayer se harían pruebas de trenes sin pasajeros para verificar y garantizar la seguridad, uno por línea, estas comenzarían en las terminales Martín Carrera de la Línea 4; Pantitlán, Línea 5; y el Rosario, Línea 6.

Mientras tanto, Osvaldo de León Ortiz, gerente de la División Del Valle de México centro de la Comisión Federal de Electricidad mencionó que siguen trabajando para energizar las Líneas 1, 2 y 3 del Metro, por lo que se encuentran especialistas en la subestación de Buen Tono.



Mirada 48  
Indiscreta

Tres líneas del Metro  
reanudan operaciones



● **Arranque.** Luego de realizar pruebas de energización y protocolos, autoridades del STC Metro y de la CDMX informaron que las Líneas 4, 5 y 6 del Metro reanudarán servicio a los usuarios a partir de hoy. El STC exhorta a los usuarios a tomar precauciones en sus traslados. FOTO: CUARTOSCURO





# Operan ya líneas 4, 5 y 6 del Metro

REDACCIÓN GRUPO CANTÓN

*B. C. M. Y*

**CIUDAD DE MÉXICO.**— El Sistema de Transporte Colectivo Metro y la Secretaría de Movilidad del Gobierno de la Ciudad de México informan que a partir



Poco a poco, el STC-Metro volverá a la normalidad

de este martes a las 5:00 horas, las Líneas 4, 5 y 6 del Metro reanudarán su funcionamiento y servicio a los usuarios, luego de la realización de protocolos y

pruebas de energización y operación con el apoyo permanente de la Comisión Federal de Electricidad (CFE).

De acuerdo con el Metro, se estima que el intervalo de paso de los trenes será de 7 a 9 minutos en las tres líneas que reanudan servicio.

En video conferencia, la directora general del STC, Florencia Serranía, y el secretario de Movilidad, Andrés Lajous, informaron que ayer lunes habrán concluido al 100 por ciento los trabajos en dichas Líneas.

## NUEVO

En próximos días se pondrán en operación nuevos interruptores de media tensión y cables



# Confronta a sindicatos del Metro anuncio de reanudar hoy servicio en tres líneas

❖ Trabajadores que pertenecen a diversos gremios en el STC advierten que restablecer el servicio para esas líneas representa un peligro para usuarios, conductores y reguladores

[ Eloísa Domínguez ]

**T**ras la información oficial que emitió el gobierno capitalino para reanudar el servicio en las líneas 4, 5 y 6 del Sistema de Transporte Colectivo (STC) Metro luego del incendio que se registró el pasado sábado en el edificio central de este medio de traslado, trabajadores que pertenecen a diversos sindicatos dentro del organismo advierten que la reestablecer el servicio para esas líneas representa un peligro para usuarios, conductores y reguladores.

En una pronunciamento del Sindicato Mexicano del Sistema de Transporte Colectivo se pregunta a los afiliados: "Compañero conductor, compañero regulador, ¿te vas a prestar a poner en riesgo a usuarios?" Se indica que la reanudación de los servicios en las líneas 4, 5 y 6 se haga sin pilotaje automático y sin mando centralizado activo, entre otras advertencias, como el que haya intervalos de hasta nueve minutos para tratar de minimizar las cargas eléctricas, ya que éstas líneas estarían operando con



dos transformadores que también se encuentran con más de 50 años de servicio y un mantenimiento ínfimo debido a la falta de refacciones y trabajarían con un riesgo mayor al tenían antes del siniestro de PC-CI, se lee en la carta enviada los empleados del Metro afiliados al sindicato firmante.

Y recuerdan además el accidente ocurrido en Línea 5 en 2015, cuando se registró el alcance entre dos trenes ante falta de mantenimiento y fallas técnicas.

El Sindicato Mexicano de Trabajadores llama a sus afiliados a unirse contra la operación de las líneas 4, 5 y 6 ante posibles accidentes.

## EDIFICIO DEBE DERRUMBARSE.

Tras el incendio ocurrido el pasado sábado en el edificio marcado con el número 67 de la calle Delicias en el Centro, que alberga el "corazón" del Metro, arquitectos de este sistema de transporte masivo advierten entre trabajadores que el inmueble debe ser derrumbado y volverse a erigir para garantizar la seguridad de los trabajadores, pues la construcción ya presenta daños estructurales por el calor.

Los expertos estiman que no se podrá regresar a la normalidad en el edificio ya que se compromete la vida de quienes en Delicias 67 laboran, de acuerdo con fuentes cercanas a estas conversaciones entre los trabajadores del Sistema de Transporte Colectivo.





● Deslinda a la <sup>23</sup> CFE de cualquier responsabilidad en el siniestro

# Prevé CFE restaurar suministro eléctrico el 18

LAURA GÓMEZ FLORES

La Comisión Federal de Electricidad (CFE) informó que los trabajos de restablecimiento del suministro eléctrico en el Sistema de Transporte Colectivo (STC) Metro, tras el incendio en la subestación eléctrica de Buen Tono el sábado pasado, y que provocó la suspensión del servicio en las líneas 1, 2, 3, 4, 5 y 6, concluirán el 18 de enero.

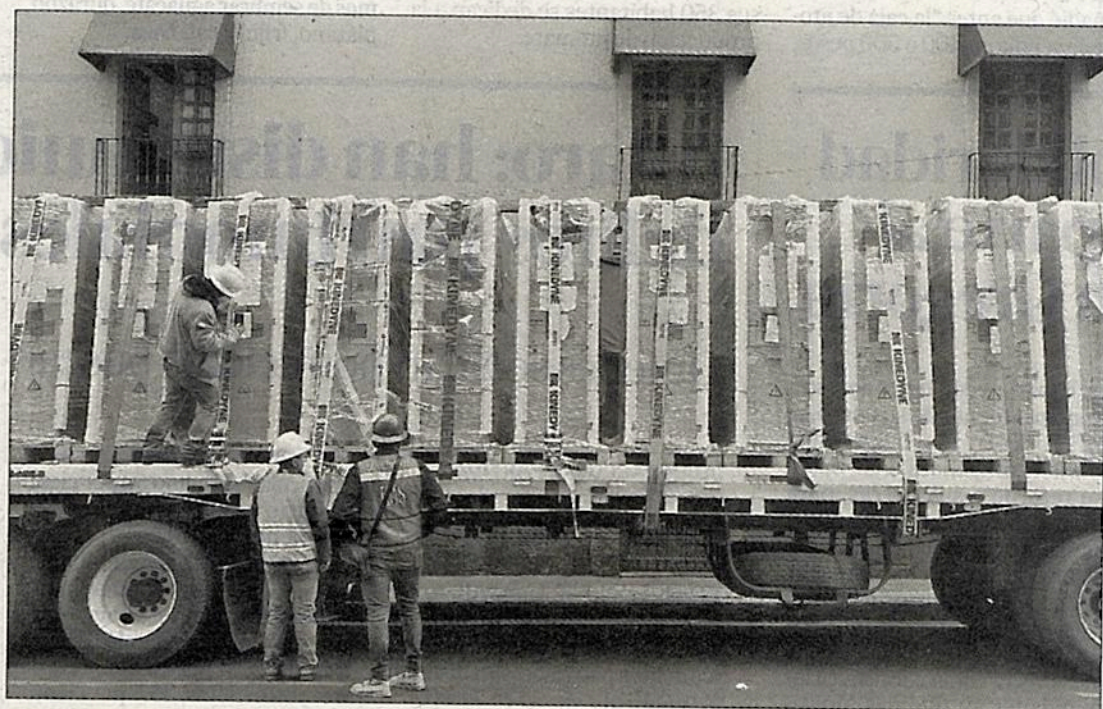
Dicha suspensión afecta a un millón y medio de personas que en promedio utilizan estas líneas en la emergencia sanitaria por Covid-19 -3.5 millones de pasajeros antes de la contingencia-, quienes han tenido que buscar otro medio para trasladarse a su destino.

Se tiene previsto que la línea 4, que corre de Martín Carrera a Santa Anita; la 5, de Pantitlán a Politécnico, y la 6, de Martín Carrera a El Rosario, reanuden operaciones este martes a las 5 de la mañana, aunque con un intervalo de tiempo de siete a nueve minutos, informó Florencia Serranía Soto.

En un mensaje, la directora del STC-Metro, quien en marzo pasado se autonombró, ante diputados del Congreso local, subdirectora de mantenimiento, informó que concluyó "la revisión profunda" de las 32 subestaciones de rectificación que energizan las líneas.

Además, se realizaron las pruebas de energización, se revisaron los sistemas de control y pilotaje automático y se verificó el cableado y su alimentación,

La comunicación Tetra entre



trenes y reguladores del puesto de control provisional también se restableció y las pruebas con trenes sin pasajeros se realizarán anoche.

Se trata, dijo la funcionaria - quien deslindó de responsabilidad al gerente de Instalaciones Fijas por el incendio-, de "estar listos para el arranque de operación", aunque no fijó una fecha para el reinicio del servicio en las líneas 1, 2 y 3.

El gerente de la División del Valle de México, del Centro, de la CFE, Osvaldo de León Ortiz, señaló que especialistas en materia eléctrica harán un diagnóstico y la

ingeniería necesaria para restablecer el servicio.

Los trabajos se iniciaron el domingo y las últimas labores serán las conexiones de cable de potencia entre transformadores y tableros, y de salida, así como la realización de pruebas de esquemas de protección, control y medición, los cuales se realizarán del 16 al 18 de enero.

Por otra parte, el Sindicato Democrático Independiente del STC señaló que el problema "no es la energización, sino la falta de un puesto central de control para realizar un corte de urgencia, a fin

▲ Tráilers de la CFE llegaron con el equipo para las oficinas centrales del STC Metro en la calle Buen Tono, el cual sustituirá al que fue dañado por el incendio del sábado pasado. Foto Pablo Ramos

de evitar un alcance de trenes o atender una avería".

Consideraron que las autoridades pretenden dar un servicio "sin garantizar la seguridad de usuarios, trabajadores, material rodante e instalaciones fijas".





## Líneas 1, 2 y 3, estarían el 18 de enero

### REDACCIÓN

GRUPO CANTÓN *10-amy*

El Gobierno capitalino informó que el plan de trabajo de la CFE para el restablecimiento de las líneas 1, 2 y 3 del Metro contempla durar hasta el 18 de enero, de acuerdo con el programa difundido por las autoridades.

Antes de que las líneas puedan ser energizadas, especialistas de la CFE y el STC deberán realizar 58 acciones.

El Gobierno capitalino aún no informa el tiempo estimado en que las líneas 1, 2 y 3 del Metro seguirán fuera de servicio.

Las autoridades indicaron, durante el primer informe sobre la situación del Metro después

### EXTRA



Los trabajos también contemplan excavaciones para conectar los equipos

del incendio del sábado en la subestación Buen Tono, que se realizan trabajos para reiniciar el servicio lo más pronto posible.

Informó que la Comisión Federal de Electricidad con un grupo de especialistas realiza trabajos en la subestación para lograr el reabastecimiento eléctrico de estas líneas del Metro.





## Obsoleto y con mantenimiento mínimo, equipo central del STC

EL CAR

Trabajadores del Sistema de Transporte Colectivo (STC) Metro denunciaron que en los pasados 10 años los transformadores ubicados en el complejo de Delicias han tenido mantenimiento ínfimo, aunado a una vida útil sobrepasada y falta de refacciones por ser equipos discontinuados.

Comentaron que también se carece de un programa interno de protección civil, lo cual quedó demostrado en el video difundido en redes sociales donde trabajadores no sabían cómo reaccionar ante la conflagración ocurrida el sábado.

“No existe ningún protocolo de atención, hay un procedimiento del área de red contra incendios para la atención de los sistemas automáticos, pero nunca se ha aplicado”, contrario a lo que aseguró la directora del Metro, Florencia Serranía.

Agregaron que los transformadores cuentan con tres niveles de protección para evitar que exploten; sin embargo, “debido a su vigencia, se encontraban en observación todo el tiempo por personal de la Gerencia de Instalaciones Fijas, por el estado en que operaban”.

El Metro ha tenido al menos dos fallas eléctricas en los dos años recientes, uno el 9 de abril de 2019 en la línea 9, en el tramo Velodromo-Pantitlán, y otro el 18 de junio pasado, en las estaciones Los Reyes y La Paz de la línea A.

Nayelli Ramírez Bautista



## Será complicado restablecer el servicio en el Metro: Jorge Gaviño

[ Adriana Rodríguez ]

Jorge Gaviño Ambriz, diputado del PRD en el Congreso de la Ciudad de México, comentó que el incendio registrado la madrugada del sábado en las oficinas del Metro es un suceso "inédito" y explicó que si están quemados más de tres transformadores, será muy complicado poder restablecer el servicio.

Explicó que las líneas 4, 5 y 6 podrán resolver el problema poniendo otro centro de control provisional porque los trenes estarán energizados en esas líneas, pero las líneas 1, 2 y 3 van a tardar más. "No sabemos cuál fue el alcance de la afectación de los cinco transformadores que hay en el edificio de Delicias vamos a esperar a ver qué nos dice el gobierno de la Ciudad".

Sin embargo, dijo que se cuenta con recursos para atender las afectaciones ocasionadas por el incendio registrado en el Puesto Central de Control (PCC) 1.

"Primero es ver el seguro, en cuanto es lo que cubre el recurso del seguro, puede ser importante también para que ayude a paliar la situación, pero además se tiene previsto la compra de los nuevos transformadores", explicó en entrevista con *Crónica* el también exdirector del Metro.

Y agregó: "Autorizamos el año pasado 38 mil millones de pesos para la línea 1 y en este caso también implicaba el tema de alimentación de la línea 1, 2 y 3".

Luego de la polémica surgida a raíz de un video donde la actual directora del Metro, Florencia Serranía, refirió que ella se hace cargo de la Subdirección de Mantenimiento, Gaviño Ambriz urgió nombrar un subdirector de Mantenimiento.

"No sé si haya alguna relación con el incendio con que no haya ningún titular en esta área, pero pues es una situación también muy poco común que se dé la administración pública en donde un titular dice que toma también las funciones del subalterno cuando éste falta", comentó.

❖ "No sabemos cuál fue el alcance de la afectación de los cinco transformadores que hay en el edificio de Delicias; vamos a esperar a ver qué nos dice el gobierno de la Ciudad"

El legislador local recordó que la persona que ocupe este puesto debe ser un ingeniero con experiencia en el Metro.

"Hay muchos ingenieros que han trabajado, que tienen muchos años en este medio de transporte y que pudieran tener esa posibilidad".

Agregó que el cargo se tiene que poner a consideración del Consejo de Administración del Metro.

En cuanto al mantenimiento de los transformadores, explicó que éstos deben de estar limpios, revisarse las bobinas y las condiciones del metal, además de que debe de cambiarse el aceite cada vez que se vuelve viscoso.





SINDICATO STC

Lanzan crítica

El Sindicato Mexicano de Trabajadores del Sistema de Transporte Colectivo, un gremio minoritario dentro del organismo, consideró que la dirección del Metro está buscando culpables entre la base trabajadora para deslindarse de la responsabilidad por el incendio de la Subestación Buen Tono. Esto, luego de que la directora del STC, Florencia Serranía, apuntó la responsabilidad del mantenimiento de la subestación siniestrada a la Gerencia de Instalaciones Fijas.

— Jonds López



# Padece peregrinar hospitalario tras incendio

ALEJANDRO LEÓN

Alejandro Santillán, trabajador de las instalaciones centrales del Metro, laboraba tranquilo, pues en una prueba reciente para detectar Covid-19 salió negativo, pero el sábado su suerte cambió.

La inhalación del denso humo que se desprendía de la Subestación Buen Tono, le provocó trauma pulmonar. También, cayó al piso tratando de escapar de la humareda, motivo por el que se fracturó una costilla.

Alejandro fue trasladado al Hospital Durango, donde era atendido en un cuarto. Doctores explicaron a sus familiares que sólo necesitaría observación y que la fractura podría sanar sin necesidad de operarlo.

**Isela Pérez, esposa de afectado**

**“Mi esposo llegó directamente a Urgencias, en la Clínica dijeron que era el protocolo, que hasta un doctor no lo revisara y que no había cama, que estaban saturados”.**

Sin embargo, su familia cuestionó que momentos después, fue trasladado a la Clínica Nápoles debido a que doctores del Hospital Durango identificaron un posible cuadro de neumonía atípica, que podría derivar en probable Covid-19.

Sus familiares externaron su molestia por la decisión, pues aseguraron que les dieron el diagnóstico de probable Covid-19 sin que les hubieran dado resultados de un tamizaje.

“Mi esposo llegó directa-

mente a Urgencias, en la Clínica dijeron que era el protocolo, que hasta un doctor no lo revisara y que no había cama, que estaban saturados”, declaró a REFORMA, Isela Pérez, esposa del trabajador.

Alejandro, de 47 años de edad, ha laborado 28 años en el Sistema de Transporte Colectivo (STC) Metro. Comenzó en mantenimiento en los talleres, posteriormente se convirtió en conductor de convoy, más tarde pasó a supervisor gerente, hasta con-

vertirse en controlador de la circulación de los trenes.

Consultado al respecto, el STC Metro señaló que después de ingresar por Urgencias a la Clínica Nápoles, como lo hacen todos los pacientes, Alejandro fue llevado a una habitación individual.

Agregó que se le aplicó la prueba Covid-19, la cual resultó negativa. Además, mostró un video donde el trabajador agradece la atención médica que recibe en la Clínica Nápoles.





Diego Bonilla

■ Usuarios demoraron hasta una hora y media para poder abordar un camión que hiciera la ruta de la Línea 1 del Metro.

# *Pega en tiempo y en el bolsillo*





## Pega en tiempo

### Enfrentan usuarios confusión y largas filas para abordar un transporte alternativo; a bordo, tumultos

#### CRÓNICA

AMALLELY MORALES, SELENE VELASCO E IVÁN SOSA

Entre aglomeraciones, retrasos y mayor carga vehicular se movieron los capitalinos ayer ante la suspensión de seis líneas del Metro.

“Dicen que el mexicano se mueve donde sea y como sea, pero ya vimos que no es cierto”.

“Me voy a tardar mucho, mucho más de lo normal, trabajo hasta el Estadio Azteca y vengo del Estado de México, y como no sirve ninguna de las dos líneas del Metro”, lamentó Norma Gómez a su llegada al Centro de Transferencia Modal (Cetram) Indios Verdes.

Ahí, el Sistema de Movilidad Integrada echó mano de todo: autobuses, RTP, patrullas y hasta camiones y camionetas de granaderos.

Sin embargo, y como temían los usuarios desde el fin de semana, el servicio se vio rebasado.

“Ya vi que salen llenos, y creo que me voy a tardar más del doble de lo normal, pero no hay de otra, aunque vayamos amontonados y contagiados”, comentó el usuario Bernabé, quien esperaba abordar una unidad

con destino a Universidad.

Formado en una improvisada fila que, doblando las mallas del Cetram, medía más de 50 metros, Bernabé sabía que, sin ninguna otra opción viajaría aglomerado.

Usuarios, en medio de la confusión, se resignaron a trasladarse amontonados y con mayores tiempos.

“Como sea, va a pegar en el tiempo y en bolsillo, porque todo eso es más dinero”, lamentó Norma Gómez, quien se dijo más temerosa de no llegar temprano a su trabajo, que de un posible contagio.

En Pantitlán, el panorama no era mejor.

Por la mañana hubo aglomeraciones y largas filas de más de una hora y media de espera para quienes buscaban transportes alternativos a las líneas del Metro cerradas tras el incendio de su sede.

Por la tarde, dijeron funcionarios y policías, detectaron las fallas y se enfocaron en agilizar el flujo de usuarios.

“Ahora lo que hicimos fue no dejar que se llenara una unidad, en menos de un minuto subimos a todos los más que se podía, rápido, rápido, para que no se amontonaran y ya así no



INDIOS VERDES

■ Había que abordar lo que fuera, ya sea unidad de la Policía capitalina, camión de RTP o el Metrobús.

José Luis Ramírez



SAN LÁZARO

■ Rutas alternas se abrieron, como esta de San Lázaro a la Diana Cazadora, la cual fue muy socorrida.

Diego Bonilla

salieron tan llenos”, explicó uno de los encargados de formar filas de pasajeros.

Ya en el interior de los vehículos, los pasajeros rompían la distancia mínima.

Usuarios coincidieron en que fue jornada de confusión y aglomeraciones.

Las fallas registradas en el operativo de transporte para reemplazar el servicio

de las principales líneas del Metro serán atendidas, indicó la Secretaría de Movilidad (Semovi).

Estas deficiencias serán corregidas, con el apoyo de hasta mil 500 funcionarios desplegados, con unidades de RTP, Metrobús, Trolebús y el Tren Ligero que reanudó operaciones, señaló Andrés Lajoux, titular de Semovi.





# Apoyan con Mexibús y extensión de MB-3

AMALLELY MORALES

El Mexibús se movió, por primera vez, por las calles de la CDMX compartiendo espacio con el Metrobús, que habilitó una ruta directa de Etiopía a Zapata, y sin escalas.

El carril confinado de la ampliación de la Línea 3 del Metrobús, una obra que aún no concluye, fue usado por unidades para acercar a usuarios a Zapata, en un apoyo a la Línea 3 del Metro, y conectarlos con la Línea 12.

Los articulados operaron

en ambas direcciones.

Los usuarios consideraron que fue buena idea esta nueva ruta, sin embargo, aseguraron que faltó agilizar la frecuencia de las unidades, pues los tiempos de espera fueron de hasta 25 minutos.

En ese tramo, en Avenida Cuauhtémoc, también pasaron unidades de Metrobús de Etiopía a Indios Verdes, y al revés, como una ruta emergente.

En tanto, el Mexibús cubrió una ruta desde y hacia Santa Clara, Ecatepec, arribando a la Calle Héroes Ferrocarril-

leros, esquina con Insurgentes.

Los articulados mexiquenses utilizaron el carril confinado del Metrobús sobre Avenida Insurgentes, sin embargo, por el tipo de unidades y para evitar aglomeraciones de ambos sistemas, se decidió que hicieran el ascenso y descenso en la calle, confirmó el Metrobús.

“Hicimos 40 minutos, directo y sin escalas. Excelente servicio; es un buen punto de llegada, de aquí se puede mover uno para cualquier parte. Bueno, bonito y barato”, afirmó el usuario Javier.



El Mexibús cubrió una ruta emergente de Santa Clara, Ecatepec, a Buenavista.



José Luis Ramírez

Pese a no estar concluida la obra, ya se usa la ampliación del MB-3, de Etiopía a Zapata.



GOBIERNO DE LA  
CIUDAD DE MÉXICO

EL UNIVERSAL

EL GRAN DIARIO DE MÉXICO

Página:

1-16

Sección:

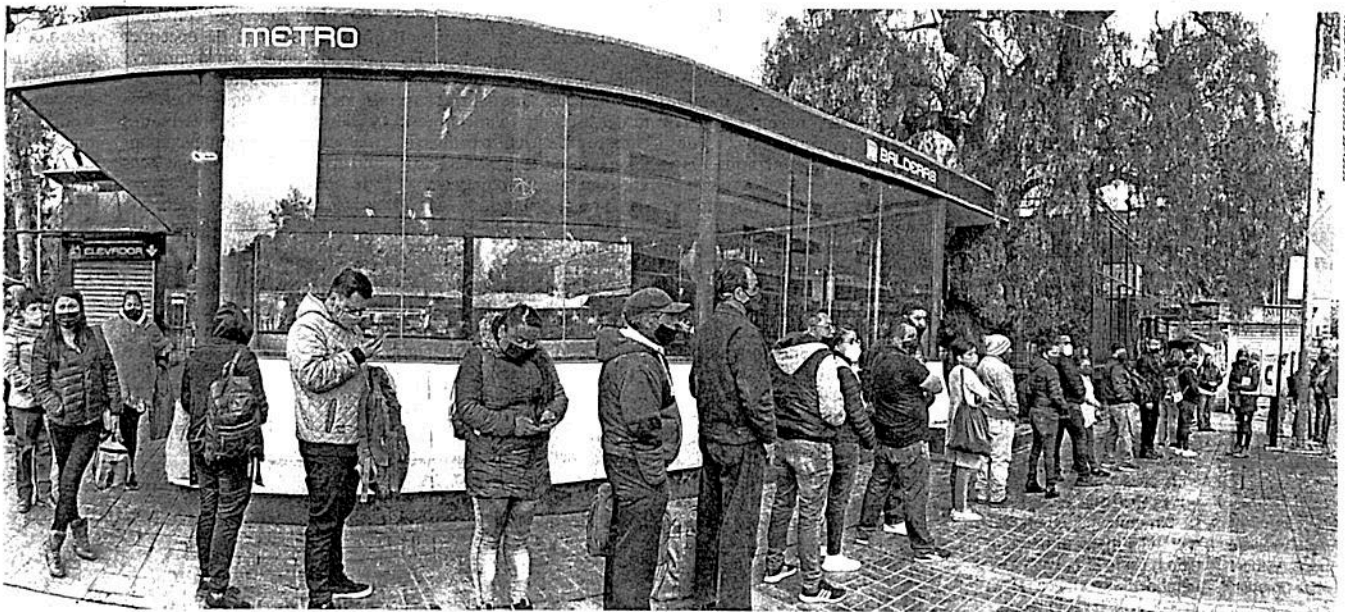
met

Fecha:

12 ENE 2021

IMAGEN DEL DÍA

## CAOS Y DESESPERACIÓN POR FALTA DE METRO



Usuarios esperan en más de media hora formados para poder abordar un RTP, pero las unidades no se daban abasto. | A16 | -/

CRÓNICA FALLAS EN EL STC

# “Había quejas del Metro, pero hoy lo extrañamos”

Fallas en estaciones de la red provocan frustración y caos; autobuses no se dan abasto, esperamos mucho tiempo y no nos dejan hasta nuestro destino, reclaman usuarios





ALCANCE

Usuarios del Metro dudan que el plan de movilidad funcione.

CARMEN

Usuaría afectada

"De nada me sirve que me pongan camiones que sólo me llevan hasta Pino Suárez o Hidalgo, si requiero llegar a Cuatro Caminos"

MARIANO

Usuario del Metro

"Tengo más de 20 minutos esperando y estos camiones no son suficientes. Si antes teníamos miedo de contagiarnos [de Covid], creo que ahora sí valió"

DAVID FUENTES Y HÉCTOR CRUZ 16-MAY

—metropolo@eluniversal.com.mx

El rostro de Carmen, empleada de unos laboratorios ubicados en Naucalpan, refleja la frustración, desesperación e impotencia de los más de 3.5 millones de pasajeros de las seis líneas del Metro que están suspendidas desde el sábado pasado, a raíz del incendio en el Centro de Mando del Sistema de Transporte Colectivo.

"No culpo al Gobierno, pero sí debería ser más consciente de la necesidad de las personas. Tengo que llegar a mi trabajo y llevo más de 40 minutos esperando que llegue el autobús.

"De nada me sirve que me pongan camiones que sólo me llevan a Pino Suárez o Hidalgo, si requiero llegar a Cuatro Caminos", dice con coraje.

Vive en Iztapalapa y de lunes a sábado se traslada a Naucalpan: "El sábado no tuve problemas porque me llevó mi esposo, pero hoy el carro no circula. Y ni cómo utilizar taxis por aplicación, pues Didi me cobra 101 pesos de Chabacano a mi trabajo. Imagínese, pagar eso diario cuando gano poco más del mínimo. Sí que estamos jodidos", comenta.

La charla se interrumpe cuando el oficial Segura, de Tránsito, anuncia por su megáfono: "¡En orden y como están en fila, aborden la unidad! ¡No se amontonen!", pero nadie le hace caso, pues todos están desesperados por llegar a Cuatro Caminos.

"Nos quejábamos del Metro y ahora lo extrañamos. Tengo aquí más de 20 minutos esperando y estos camiones no son suficientes. Si antes teníamos miedo de contagiarnos, creo que ahora sí valió, nada se respeta", comenta Mariano, otro pasajero.

Sin moverse de la larga fila, ve con frustración cómo la gente se amontona para abordar una de las unidades de RTP, cuyo chofer, pese a las circunstancias, no perdona y exige a la gente depositar dos pesos del pasaje.

"La cosa es aguantar. No nos queda de otra, porque pagar Uber o taxi todos los días está cañón. Ni modo, tenemos que ir al trabajo y cuidarlo", comenta angustiado.

En la larga fila también está Melquiades Cipriano, con dos grandes bolsas y una desgarrada y sucia chamarra que le ayuda a apaciguar la baja temperatura de ayer. Dice ser lavador de autos por el rumbo de Naucalpan, por lo que diariamente se traslada de Chalco a Cuatro Caminos, pero desconoce la situación.

Más atrás en la fila, que inicia afuera de la estación Chabacano, sobre Calzada de Tlalpan y hasta el Eje 2-Sur, está el joven Javier, quien con desconfianza revela trabajar en el área de aire acondicionado en un edificio del Consejo de la Judicatura Federal.

"Le avisé al jefe que llegaré tarde, por eso me ve tranquilo. Le pido al Gobierno que ponga más unidades. De nada nos sirven las camionetas o camiones de la Secretaría de Seguridad Ciudadana [SSC], porque sólo nos dejan en Pino Suárez o Hidalgo, cuando vamos a Cuatro Caminos".

El caos lo vive la gente que, sobre todo, proviene del oriente de la Ciudad y que diariamente viaja hacia el norte, pues del otro lado de la avenida —dirección Tasqueña— parece un día normal y contada es la gente que espera alguno de los camiones.

Aunque las autoridades anunciaron que los autobuses "morados" acordaron bajar la tarifa de siete a cinco pesos, la realidad es





que pocos lo cumplieron, incluidas las unidades de RTP, que no perdonaron su tarifa de dos pesos o hasta de cinco pesos, "porque así nos lo ordenaron. No es decisión mía", comenta José, chofer de uno de esos vehículos.

Por su parte, los empleados del Metro, identificados con chaleco naranja, informan a la gente que serán pocos los días que vivirán esta situación, aunque ni ellos saben para cuándo será normalizado el servicio.

El panorama es el mismo en las Líneas 1 y 3 del Metro, las más concurridas y que tienen la mayor demanda en el traslado de los pasajeros del transporte naranja, considerado como la columna vertebral de la movilidad. ●

6

**LÍNEAS DEL METRO**

fueron las afectadas por el incendio en la subestación del STC.



ESPECIAL

Elementos del Sistema de Transporte Colectivo continúan con los trabajos especiales para restablecer las redes con fallas.



DIEGO SIMÓN. EL UNIVERSAL

La mayoría de los afectados son ciudadanos que viven en el oriente, pero que se trasladan al norte de la Ciudad.



A partir de las 5:00 horas de hoy, el STC restablecerá el servicio en tres líneas.





GOBIERNO DE LA  
CIUDAD DE MÉXICO

LaJornada

Página:

26-25

Sección:

Capital

Fecha:

12 ENE 2021



## Viacrucis para llegar a tiempo 15

▲ Miles de personas sufrieron para llegar a sus compromisos ante el cierre de 99 estaciones del Metro, por el incendio de la subestación eléctrica de Buen Tono, el sábado. El servicio para reemplazar las líneas 1, 2, 3, 4, 5 y 6 con mil 864 unidades de transporte público fue

insuficiente. Pasajeros señalaron que sus recorridos se incrementaron en más de dos horas y media, el doble que invierten normalmente, porque "somos muchos y no hay camiones". La imagen fue captada en Pantitlán. Foto Luis Castillo. LAURA GÓMEZ FLORES / P 25





◀ Ante la falta del servicio del Metro, cientos de usuarios formaron largas filas para abordar el Metrobús en Indios Verdes. Foto Roberto García Ortiz

# Viven capitalinos viacrucis por cierre del Metro y falta de opciones

LAURA GÓMEZ FLORES

25 CAR

Cientos de personas vivieron un viacrucis para llegar a sus empleos, citas de trabajo, surtir su negocio o realizar pagos ante el cierre de 99 estaciones del Metro por el incendio ocurrido en la subestación eléctrica de Buen Tono el sábado pasado.

El servicio emergente desplegado para remplazar el servicio de las líneas 1, 2, 3, 4, 5 y 6 con mil 864 unidades de transporte público, concesionado, del estado de México y de la Secretaría de Seguridad Ciudadana fueron insufi-

cientes para atender la demanda.

Usuarios esperaron hasta una hora para ingresar a los vehículos, donde la sana distancia no existió al ir al tope de su capacidad, registrándose los mayores problemas en Pantitlán, Indios Verdes y Cuatro Caminos por la gran cantidad de gente del estado de México.

A la desorientación de los usuarios, que también se presentó en Zaragoza, Tacubaya, San Lázaro, Chabacano, Centro Médico y Zapata, donde hubo una gran afluencia, se sumó la falta de unidades y diferencias en la programación y operación de los diversos servicios.

El secretario de Movilidad, Andrés Lajous, comentó que los tiempos alargados de espera en Cuatro Caminos, por ejemplo, fueron hasta de 40 minutos a las 9 horas, aunque con la reasignación de unidades se redujo a 20 y 10 minutos.

Señaló que con el envío de unidades vacías a puntos de saturación se buscó balancear la oferta, medida que continuará este martes; mientras, Cuatro Caminos se convertirá en estación nodal con atención especial.

Además, se mantendrá la modificación de recorridos de la empresa Cotxsa, que presta servicio sobre calzada de Tlalpan, para que sus autobuses lleguen de Tasqueña a Cuatro Caminos e ingresen al Centro Histórico; y el Metrobús habilitó un recorrido de San Lázaro a la Diana.

El recorte de la línea 3 del Metrobús de Zapata a Centro Médico, sin embargo, provocó que la gente buscara otro medio de transporte para llegar a su destino, lo que le significó más tiempo y dinero; mientras, el Mexibús amplió su servicio hasta la estación Buenavista.

Pasajeros señalaron que sus recorridos se incrementaron más de dos horas y media, el doble de tiempo que invierten normalmente, porque "somos muchos y no hay camiones, y ni con los de la policía la hacemos, y eso que estamos en semáforo rojo por el Covid-19".

La policía capitalina informó que sus 85 camiones y 21 vehículos costeros, que modificaron su ruta para llegar a Hidalgo en lugar de a Balderas, habían realizado a las 14 horas 225 recorridos, apoyando a 8 mil 65 personas.





**Paro en el STC**  
Largas filas y 40 minutos de espera para subir al camión

Acostumbrados a aglomeraciones y empujones, los usuarios del Metro padecieron este lunes la falta de transporte público; muchos llegaron tarde a su trabajo, aunque la buena noticia es que hoy reabrirán las líneas 4, 5 y 6

## Falla en el servicio Largas filas y espera hasta de 40 minutos

### Crónica

CÉSAR VELÁZQUEZ, JANAYNA MENDOZA Y CINTHYA STETTIN  
CIUDAD DE MÉXICO

Entre confusión, filas interminables, caos en el servicio alternativo y sin sana distancia, usuarios padecieron la suspensión en seis líneas del Sistema de Transporte Colectivo (STC) Metro, provocada por el incendio del sábado en el centro del control.

En medio del desconcierto, la población recibió un anuncio alentador: este martes, en punto de las 5 de la mañana, se reanudarán las labores en las líneas 4 (Martín Carrera-Santa Anita), 5 (Pantitlán-Politécnico) y 6 (Martín Carrera-El Rosario), según informó Florencia Serranía, directora del STC.

Ayer, las mil 864 unidades de transporte público y concesionado con las que el gobierno capitalino intentó sustituir las rutas afectadas por el incendio no alcanzaron para los cientos de usuarios, quienes tuvieron que esperar hasta 40 minutos para subir a un camión.

Hubo aglomeraciones en el Centro de Transferencia Modal (Cetram) Tacubaya, punto de convergencia de las líneas 7, 9 y 1, donde las largas filas, los tiempos de espera y el espacio reducido hicieron



Las patrullas también fueron habilitadas para traslado de pasajeros. ARIANA PÉREZ

imposible mantener la sana distancia en pleno semáforo rojo.

La desesperación de los pasajeros por llegar a sus trabajos dejó escenas de camiones al tope y patrullas donde se agolpaban hasta 15 personas.

Para usuarios de la Línea 3 del Metro, que corre de Indios Verdes a Universidad, la situación no fue menos caótica: hubo interminables filas para subir a los

camiones de la Red de Transporte de Pasajeros (RTP) sobre avenida Cuauhtémoc, a la altura de la estación Centro Médico.

La insuficiencia de unidades de transporte obligó a las autoridades capitalinas a habilitar una parte de la ampliación de la Línea 3 del Metrobús, de Viaducto Miguel Alemán a Eje 8 Sur, cuya inauguración estaba programada para los próximos meses.

#### ASÍ LO DIJO

“No es cierto que se le haya negado presupuesto al Gobierno de la Cdmx para el mantenimiento del Metro”

Andrés M. López Obrador  
Presidente





Para Herlinda Benítez, una trabajadora de limpieza que a diario viaja del municipio mexiquense de Chimalhuacán a Ciudad de México, la suspensión parcial del Metro fue "un verdadero viacrucis".

Dijo que de hora y media que hacía de recorrido antes del sábado, ahora pasó a tres horas, además de que tuvo que gastar 70 pesos en pasaje, cuando usualmente gasta 40.

La espera también fue larga para los usuarios de la estación Observatorio, en la Línea 1, donde MILENIO constató que miles de personas buscaban una alternativa para desplazarse, muchas con poco fortuna.

La escasez de transporte, principalmente en Cuatro Caminos, la desorientación, así como la diferencia entre la programación y operación de los servicios emergentes, que provocó esperas de hasta 40 minutos, fueron los principales problemas que enfrentaron los pasajeros, reconoció el secretario de Movilidad, Andrés Lajous.

Mientras, Florencia Serranía explicó que las líneas 4, 5 y 6 serán reabiertas luego de que se realizaron pruebas para certificar la circulación de los trenes y por la tarde se finalizó la revisión a las subestaciones que energizan cada línea.

Precisó que también fueron examinados los sistemas de control y pilotaje automático. —





ADRIÁN CONTRERAS

## Sin el Metro, más aglomeración

Las líneas 4, 5 y 6 tal vez reanuden hoy

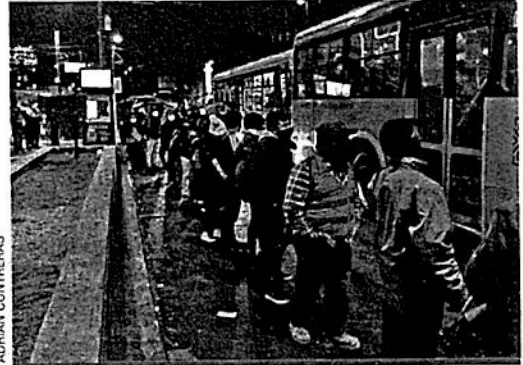
Miles de personas que buscaban llegar a sus trabajos formaron ayer largas filas —sin la sana distancia— afuera de las estaciones de las suspendidas líneas 1, 2, 3, 4, 5 y 6 del Metro. En algunos parades-

ros hubo aglomeraciones para abordar las unidades de la Red de Transporte de Pasajeros. El Sistema de Transporte Colectivo confirmó que este martes a las 5:00 horas las líneas 4, 5 y 6 reanudarán servicios.





# Desconcierto y largas filas para subir a unidades de RTP en líneas del Metro suspendidas



❖ El Gobierno de la Ciudad de México, a través de la Secretaría de Movilidad (SEMOVI), implementa la Estrategia de apoyo de la red de Movilidad Integrada para cubrir la demanda de personas usuarias de las Líneas 1, 2, 3, 4, 5 y 6, del Sistema de Transporte Colectivo (STC) Metro, que fueron afectadas por el incendio registrado el sábado 9 de enero de 2021

[ Adriana Rodríguez ]

**L**uego del incendio ocurrido el pasado sábado en las instalaciones de la subestación del Sistema de Transporte Colectivo (STC) Metro, este lunes miles de personas retoman su vida laboral con incertidumbre y desconcierto sobre cómo se transportarán a sus centros de trabajo y actividades cotidianas.

Desde temprana hora se han visto largas filas -sin sana distancia- afuera de las estaciones de las líneas 1, 2, 3, 4, 5 y 6, donde el servicio ha sido suspendido y se han habilitado unidades de la Red de Transporte de Pasajeros para trasladar a los usuarios.

A pesar de que el Sistema de Transporte Colectivo Metro de la Ciudad de México y el Gobierno ca-

pitalino han informado en sus redes sociales y distintos canales de comunicación de las opciones y rutas de servicio emergente, muchos usuarios llegan a su habitual parada molestos por no saber dónde tomar las unidades de RTP y al encontrar la zona, por las largas filas.

El secretario de Movilidad, Andrés Lajous Loaeza, señaló que se incrementarán las frecuencias de paso de la red de Movilidad Integrada al ampliar las capacidades de recorridos paralelos a las seis líneas afectadas. En el caso del Metrobús se aumentará su flota en recorridos alternativos para llegar a 571 unidades, se ampliará la Línea 2 de Trolebús de Velódromo a Pantitlán para cubrir a la Línea 1 del Metro.

La Línea 3 del Metrobús ofrecerá un servicio que conectará de Indios Verdes a Zapata y se habilitará

un recorrido de unidades de la estación San Lázaro a la estación de La Diana en Línea 7.

También, en coordinación con el Mexibús del Estado de México, el servicio que llega a Indios Verdes continuará sobre el carril confinado del Metrobús hasta Buenavista en la Línea 1.

El Servicio de Transportes Eléctricos aumentará su flota con recorridos alternos que atiendan la demanda por medio de 86 trolebuses más seis articulados que operarán en el Eje Central.

Se ampliarán la Línea 2 de Trolebús de Velódromo a Pantitlán para cubrir a la Línea 1 del Metro, y la Línea 1 del Trolebús, que corre de Eje Central hasta Miguel Ángel de Quevedo.

Lajous Loaeza informó que, a partir de este lunes 11 de enero, rei-





Página:

1 - 10

Sección:

Fecha:

12 ENE 2021

nicia la operación completa del Tren Ligero, luego de la conclusión del mantenimiento realizado a las vías de este transporte.

De manera paralela, se habilitarán corredores de transporte donde se utilizarán que 240 unidades de la Red de Transporte de Pasajeros y 537 unidades de transporte concesionado y se generarán recorridos alternativos con todos los organismos de la red de Movilidad Integrada en coordinación con el Estado de México.

El titular de la Secretaría de Movilidad explicó que como parte de la estrategia se supervisará junto al Instituto de Verificación Administrativa (INVEA) que el precio de los transportes que sustituirán al servicio del Metro sea de 5 pesos y, en el caso de los servicios existentes de rutas y corredores, se mantenga el precio ordinario.

Indicó que en conjunto con la Subsecretaría de Control de Tránsito de la Secretaría de Seguridad Ciudadana (SSC) se coordinarán operativos para evitar aglomeraciones y congestionamientos viales. En tanto que se definieron 16 puntos estratégicos donde se designaron responsables en cada conexión con el Metro para ordenar flujos de transporte.

Para facilitar la identificación de estas opciones de transporte a la ciudadanía, informó que se colocarán señalizaciones en puntos estratégicos de los Centros de Transferencia Modal (CETRAM) con información de los servicios complementarios y las alternativas de recorrido; se definirán con precisión las zonas de ascenso y descenso, y habrá personal de campo para brindar información a personas usuarias.





GOBIERNO DE LA  
CIUDAD DE MÉXICO

**EXCELSIOR**

www.excelsior.com.mx

Página:

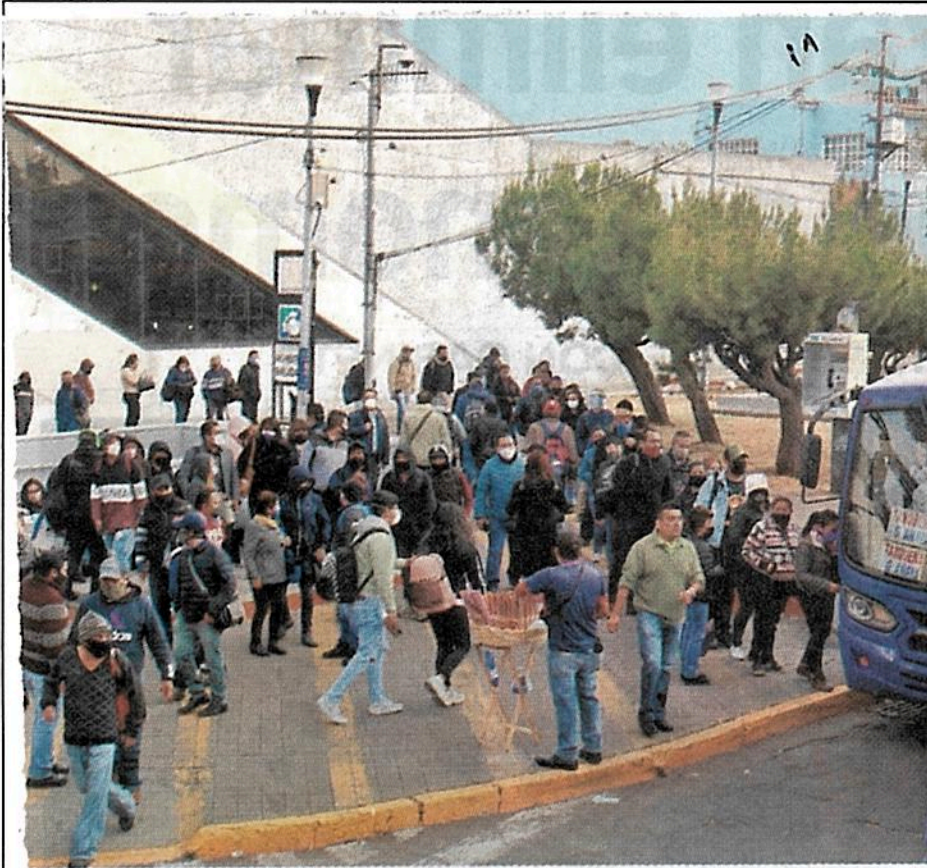
1-16

Sección:

COM

Fecha:

12 ENE 2021



FALLA EN SEIS LÍNEAS

## AGLOMERACIÓN Y CAOS EN PRIMER LUNES SIN METRO

La falta de servicio en seis líneas del Metro provocó un día de largas filas, saturación y empujones para los usuarios de transporte público de la CDMX. Afuera de estaciones como Pantitlán, Tacubaya, Cuatro Caminos y Chabacano se pudieron observar aglomeraciones.

PRIMERA | PÁGINA 16

**3**

horas tuvieron que esperar algunos usuarios para abordar un transporte.

**1,864**

unidades de RTP, Metrobús, autobuses y otros apoyaron el plan de movilidad.

Foto: Héctor López Ramírez

# Cierre de líneas pone de cabeza a la ciudad

**SIN SANA DISTANCIA NI MEDIDAS DE PROTECCIÓN**

DE LA REDACCIÓN  
comunidad@gtmm.com.mx

14 ENE

Algunos usuarios tuvieron que esperar hasta tres horas para abordar el transporte; hubo aglomeración en distintos puntos





Los usuarios de transporte público de la Ciudad de México y municipios conurbados padecieron un día caótico debido a la falta de servicio en seis de las 12 líneas del Metro.

Falta de autobuses, aglomeraciones, filas interminables, empujones, desorientación y retrasos en sus agendas fueron algunos de los padecimientos en las diferentes zonas de la capital.

“Hace falta un poquito más de apoyo de los autobuses de RTP, pues sí nos está afectando, ahorita ya llevo una hora de retraso a mi trabajo”, dijo José Luis Hernández, usuario.

“Nos retrasa y es un poquito difícil, la gente se confunde porque ahora sí que ya nos acostumbramos en el Metro, pero estaría bien que ya pronto se restablezca el servicio, que sí nos hace falta”, agregó Juan García.

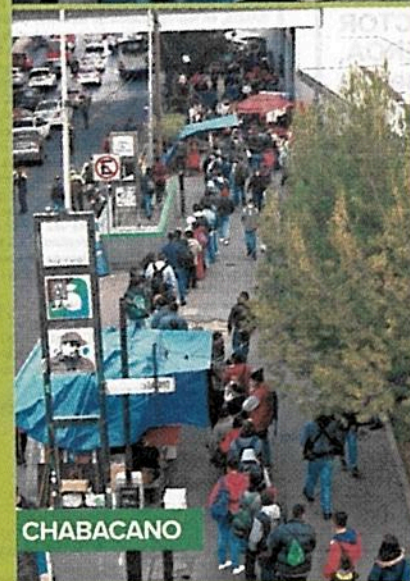
La Secretaría de Movilidad (Semovi) identificó los principales puntos de aglomeraciones y mayor demanda de transporte.

Se trata de las estaciones del Metro Pantitlán, Zaragoza, San Lázaro, Tacubaya, Cuatro Caminos, Chabacano, Indios Verdes, Centro Médico y Zapata. Durante un recorrido, se observó que también en Buenavista la situación fue caótica.

Andrés Lajous, titular de la Semovi, informó que como parte de la estrategia de apo-



BUENAVISTA



CHABACANO



LÍNEA 1, METROBÚS



INDIOS VERDES

Fotos: Karina Tejada, Quetzalli González y Héctor López

**REINA EL CAOS.** En el exterior de las principales terminales del Metro y estaciones con transbordos no hubo medidas para evitar los contagios, pues hubo concentraciones de usuarios.





yo se habilitaron 240 unidades extra de la Red de Transportes de Pasajeros, 607 de Metrobús, 790 concesionarios, 112 trolebuses, 9 mexibuses, 106 camionetas y camiones costeros de la Policía y reinició el servicio del Tren Ligerero.

A pesar del despliegue emergente del Gobierno, Lajous reconoció que en algunos puntos los usuarios esperaron hasta 40 minutos para abordar una unidad de transporte.

Y señaló que para los siguientes días se harían ajustes, como el envío de unidades vacías a las paradas intermedias donde existe mayor demanda.

#### SIN MEDIDAS

En tanto, las medidas básicas

para evitar los contagios por covid pasaron a segundo término en los miles de usuarios.

Largas filas sin sana distancia, aglomeraciones, personas sin cubrebocas o mal colocado y la falta de uso constante de gel antibacterial es lo que prevaleció la mañana de ayer en algunas estaciones de mayor afluencia de usuarios del Metro, pese a que policías orientaban a la gente y ponían orden en las filas y controlaban el acceso a las unidades.

“Vengo de Ixtapaluca y voy al Metro Viveros y llevo ya tres horas, aproximadamente, desgraciadamente están tardando mucho los camiones en llegar, los llenan a tope y son un foco de infección”,

mencionó Alejandro Galván, usurario del Metro.

Camiones costeros y camionetas pick up de la Secretaría de Seguridad Ciudadana fueron utilizados para trasladar a las personas.

Desde las primeras horas de ayer hubo largas filas y aglomeraciones sin guardar la sana distancia en las inmediaciones del paradero Indios Verdes. Miles de personas procedentes de diferentes municipios del Estado de México, como todos los días, arribaron al paradero.

#### CONTROL EN TACUBAYA

Las entradas y salidas de la estación Tacubaya de la línea 9 lucieron con poca actividad la tarde de ayer, aunque usuarios

señalaron no les resultó complicado su traslado en esta línea. “Lo complicado es llegar a Chabacano, pero de ahí para acá en Tacubaya está tranquilo”, comentó un usuario.

Las estaciones de la Línea 9 que presentaron mayor presencia de usuarios fueron Tacubaya, Chabacano y Centro Médico.

#### MEXIBÚS, EN ACCIÓN

Ayer fue la primera ocasión que este servicio mexiquense ingresó hasta la zona centro de la Ciudad de México, ya que normalmente sus recorridos se quedan en zonas de la periferia, como Indios Verdes o Pantitlán.

— Con información de Jonds López, Rodolfo Dorantes y Efrén Argüelles





# INSUFICIENTES LOS CAMIONES DE RTP, ANTE SUSPENSIÓN DE 6 LÍNEAS DEL METRO; NO SE RESPETÓ SANA DISTANCIA

Pág. 4

# CAOS



Hasta en vehículos de Tránsito tuvieron que trasladar a usuarios. / FOTOS: DAVID DEOLARTE

**COVID-19 EN MÉXICO**

MUERTOS

**134,368**

CONTAGIOS EN EL PAÍS

**1,541,633**

CONTAGIOS EN CDMX

**368,957**





## OPERA METRO SÓLO 6 LÍNEAS

# Caos y desesperación en traslados en CDMX

ARIANNA ALFARO

**Con cubrebocas, careta y con poca distancia, miles de personas en calles y avenidas tratan de llegar pronto a sus destinos**

**E**l caos imperó en las calles y avenidas de la Ciudad de México donde el servicio del Sistema de Transporte Colectivo (STC) Metro quedó suspendido en seis de sus 12 líneas, debido al incendio producido el sábado, pasado que dejando varias de las estaciones sin operar, lo que generó mayor movimiento en el transporte público y por medio de aplicaciones.

La suspensión en las Líneas 1, 2, 3, 4, 5 y 6 del STC generó este lunes movilización de personas en busca de trasladarse a sus destinos, la mayoría de ellos a sus trabajos, pero otros, llevaban prisa al dirigirse a algún hospital para pedir informes sobre un familiar, por lo que las filas eran grandes y muchas de ellas reinó el disturbio y no se respetó la distancia entre pasajeros.

Con careta y doble cubrebocas, Bernardo esperaba abordar uno de los camiones de la Red de Transporte de Pasajeros (RTP) con desesperación, "me pidieron que me presente con los documentos de mi hermano, espero que sea para darlo de alta y ya nos regresamos en taxi, pero sí me da miedo contagiarme", comentó en entrevista para La Prensa.

También platicó que carga son un trapo con gel "con ese me agarro arriba del camión y pago con cambio para no recibir dinero que pueda estar contaminado. Ahorita sé que voy a hacer más tiempo porque luego tengo que agarrar otro camión".

La gente entra y sale de la fila, según vean que se aproxima alguna camioneta de la Secretaría de Seguridad Ciudadana (SSC), que les pueda "dar un aventón" a su destino, al que ya van tarde debido al cierre de las estaciones y a los pocos camiones que llegan, otros, optan por tomar un taxi.

Con dos pequeños niños en mano de cuatro y seis años de edad, Sofía esperaba subir a uno de los camiones para llegar a su trabajo como afanadora de una fábrica ubicada en la Colonia Centro, "en mi trabajo me dejan llevar a mis hijos porque no tengo con quien dejarlos, ahí los deja mi patrón que se conecten para ver las tareas y tomar clases en línea", contó.

Sale de Milpa Alta a las 7 de la mañana de lunes a sábado para llegar a tiempo, "ahorita, sin el Metro, se hace más tarde, hay mucha gente y pocos camiones, mi





jefe ya sabe que vamos tarde por lo mismo, hasta que lo arreglen”, dijo antes de subir al camión.

**Doble crisis para el comercio**

El tránsito de personas ha disminuido alrededor de las estaciones del Metro que se han visto afectadas por la suspensión del servicio, hecho que ha afectado a los comerciantes que se colocan en las zonas aledañas.

Los vendedores ya han sido golpeados por la pandemia, el semáforo rojo y ahora el cierre del STC en varias líneas, por lo que no le ven fin a la crisis que desde hace un ya casi un año se empeora para ellos.

“De por sí con lo de la pandemia bajaron mucho las ventas, ahora que el metro está cerrado nos han bajado mucho más, mucha gente no pasa por aquí, la gente

que venía hacia el metro, toma el camión antes, entonces ya no pasa”, explicó Lorena, quien desde hace dos años coloca de lunes a sábado su puesto de dulces.

Comenta que, a veces, pasan hasta cuatro horas sin vender nada y cumple una jornada de las 7:00 horas hasta las 9 de la noche, lo que hace que sus ventas sean todavía más bajas, “a ver cómo nos va. Desde que inició la pandemia, la casera nos ha dejado darle poro a poco lo de la renta y solo sale para los gastos básico”.

La situación para Carlos es similar, él se dedica a la venta de equipo impermeable, guantes, pantalones, botas, mochilas, cubrebocas y otros accesorios, cuenta con un local fijo, pero ha colocado parte de su mercancía en la vía pública para captar más clientes.

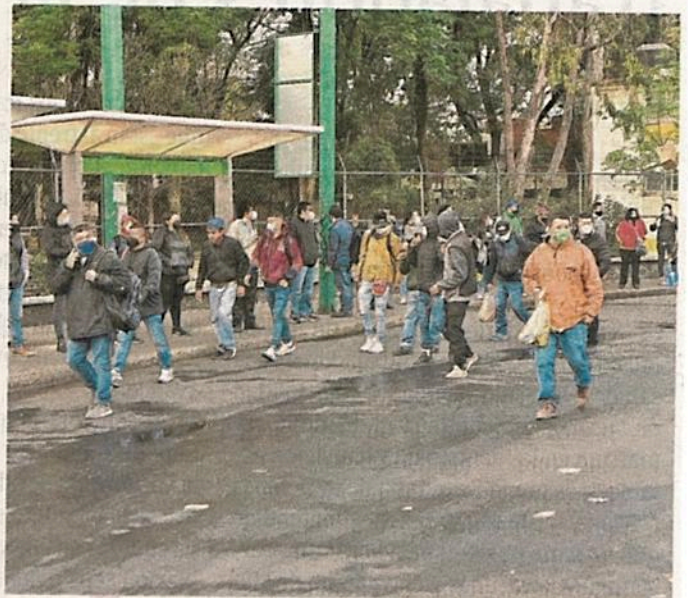
Él también ha visto cómo la suspensión en las Líneas, les ha impactado en las ventas “el paso de personas ha disminuido, pero a veces la gente tiene el dinero justo y el camión los deja en paradas más cerca que las estaciones del metro”, comentó para este diario.

El comerciante labora en su local de lunes a sábado, y además vende en un tianguis los domingos cuenta, “de por sí ha estado muy baja la venta todo diciembre, yo tengo tres hijos y mi esposa, mis dos hijos grandes ya trabajan, y aun así solo sale para lo básico.

Carlos recibió el apoyo de los 25 mil pesos que asignó el Gobierno a varios comerciantes, mismos que ocupó para reinvertir, pero relata que la situación es tan compleja que a veces, la mercancía que vende solo les da para comer al día, como a muchos mexicanos más.



**La desesperación** cunde entre las personas que hacen fila para abordar algún transporte que los lleve a tiempo a su destino /FOTO: DAVID DEOLARTE



**Sin el servicio del Metro,** las unidades de transporte público son insuficientes para cubrir la demanda, sobre todo en las horas pico /FOTO: DAVID DEOLARTE





## COMO SE PUEDA, TRASLADARSE YA

**PREDOMINAN LARGAS** filas de usuarios, unos entran y salen, según vean si se aproxima alguna camioneta de la Secretaría de Seguridad Ciudadana, que les pueda "dar un aventón" a su destino, al que ya van tarde debido al cierre de las estaciones y a los pocos camiones que llegan, otros, optan por tomar un taxi

## EL TRAJINAR DE SOFIA

**DESDE MILPA** Alta Sofía sale a las 7 de la mañana de lunes a sábado para llegar a tiempo, "ahorita, sin el Metro, se hace más tarde, hay mucha gente y pocos camiones, mi jefe ya sabe que vamos tarde por lo mismo, hasta que lo arreglen"



Es tal la cantidad de usuarios que es difícil mantener la sana distancia a bordo de la unidades de la RTP /FOTO: DAVID DEOLARTE





## Tardan hasta 40 minutos para abordar un autobús

HILDA ESCALONA

El secretario de Movilidad, Andrés Lajous reconoció fallas en la estrategia de apoyo a los usuarios de las seis líneas afectadas del Metro, toda vez que los pasajeros en algunos sitios, como Cuatro Caminos tuvieron que esperar hasta 40 minutos para abordar alguna de las unidades emergentes.

"Algunos nodos de transferencia, como por ejemplo Cuatro Caminos, tuvimos ciertas clases de unidades porque la entrada a Cuatro Caminos viniendo de la ciudad de México es mucho más complicada que la salida, en esa entrada estamos haciendo los ajustes operativos para que no tomen tanto tiempo, puedan de todas maneras cargar donde está el pasaje, ahí es donde tuvimos los tiempos de espera más largos de alrededor de 40 minutos pero logramos bajarlo con la presencia de mayores unidades y un reordenamiento a entre 10 y 20 minutos", comentó.

Entre los problemas que detectó Semovi fue las diferencias en la programación de la operación de dichos servicios. En algunos lugares llegaron los autobuses de RTP a tiempo, pero los de transporte concesionado llegaron un poco después o también sucedió lo contrario en otros lugares, por lo que el funcionario dijo que habrá ajustes.

Lajous Loaeza dijo que donde se registraron las mayores afectaciones a usuarios fue en Chabacano, San Lázaro y Zaragoza, así que por las mañanas se enviarán unidades de transporte vacías; mientras que por la tarde se replicará esto en Chapultepec, Tacubaya y Pino Suárez.

Asimismo dio a conocer que desde las 6:00 horas de este lunes se prestó servicio emergente con 240 unidades de RTP, 607 unidades de Metrobús, 790 de transporte concesionado emergente, 112 unidades de trolebús, el reinicio del tramo completo del tren ligero, nueve unidades del Mexibús y 106 unidades de la Secretaría de Seguridad Ciudadana.

El titular de Semovi detalló que este lunes se iniciaron operaciones de las unidades emergentes a las 5:00 de la mañana y se desplegaron a mil 550 funcionarios en todos los puntos nodales de concentración y se contó con el apoyo de supervisión en campo de la Secretaría de Seguridad Ciudadana.

"A partir de las 6 horas de la mañana, la Red ya contaba con la operación de 240 unidades adicionales de RTP. Ayer habíamos reportado que Metrobús pondría en operación 570 unidades, con la afluencia que vimos, subió a 607 el servicio de Metrobús, 607 unidades en operación".





## AUMENTA RIESGO DE CONTAGIO

**Los pasajeros viajaban hombro con hombro, cara a cara, apretujados, hablando por teléfono o entre ellos. La escena de caos habría sido la de un día prepandemia, de no ser por los cubrebocas y trapos mal colocados en el rostro. El colapso de seis líneas del Metro saturó los medios de transporte. Todo lució abarrotado ayer, por horas de mexicanos deseosos de conservar su empleo. Pág. 20**



SACRIFICAN LA SANA DISTANCIA

# Abarrotan autobuses por colapso en el Metro

ISRAEL ZAMARRÓN Y CECILIA NAVA





## Cara a cara, apretujados y en ambientes cerrados, así viajaron los usuarios afectados por el cierre de 6 líneas

<sup>20-11-21</sup>  
**E**l colapso de seis líneas del Metro saturó ayer el transporte en superficie. Camionetas de la policía, autobuses de la Red de Transporte de Pasajeros y de rutas del Estado de México, vagonetas, las Líneas 1 y 7 del Metrobús y el servicio emergente del Mexibús, todo lució abarrotado este lunes en el Centro de Transferencia Modal de Indios Verdes.

Los usuarios viajaban hombro con hombro, cara a cara, apretujados, hablando por teléfono o entre ellos, con el cubrebocas mal colocado. La escena habría sido la de un día prepandemia de no ser por el uso de las mascarillas.

Decenas de personas desayunando tacos, quesadillas, garnachas en puestos de comida callejeros, comerciantes gritando ofertas de cubrebocas y gel antibacterial sin usar los productos que venden, transportistas, reguladores y voceadores de rutas de transporte del Estado de México conviviendo sin usar tapabocas, sin respetar el espacio de 1.5 metros que, como mínimo, tendrían que mantener. La Santa Distancia fue lo menos respetado en el caótico paradero de Indios Verdes, que mueve a más de cinco millones de personas de la capital y del Estado de México.

El colapso de las seis líneas del Metro, de la 1 a la 6, exhibió que no en todas las oficinas se respeta el trabajo en casa, ya que se observaron a miles de empleados que buscaban la manera más rápida de llegar a la zona de Paseo de la Reforma o Insurgentes Sur. Camionetas y camiones de la policía, así como unidades de la RTP los transportaron de Indios Verdes a la estación Hidalgo, ubicada en la esquina de Puente de Alvarado y Reforma. Otros que llegaban en el Mexibús a la zona de Bue-

navista de inmediato se subían al Metrobús para seguir su ruta al sur.

Aunque las autoridades sanitarias y de transporte de la Ciudad de México recomiendan no hablar dentro de las unidades, para evitar expulsar gotículas, la gente lo hacía sin recato. Se recomienda también llevar las ventanas de los autobuses abiertas para garantizar la ventilación, pero por el clima frío esto no ocurrió, casi todas iban cerradas.

El transporte saturado de este lunes –y lo que dure el cierre de las seis líneas del Metro– se convirtió en un espacio de alto riesgo de contagio de coronavirus. Sin embargo, dice el señor Juan, que trabaja en una obra de la avenida Insurgentes, “no hay de otra, tenemos que salir a trabajar y no tenemos cómo transportarnos más que de esta manera”.

### DESASTRE

Cuatro Caminos fue el punto de mayor complicación para el plan emergente de movilidad que se desplegó ante el cierre de seis de las 12 estaciones del Metro, de la 1 a la 6. Ahí los usuarios padecieron esperas de hasta 40 minutos para poder abordar un autobús, reportó el secretario de Movilidad, Andrés Lajous Loeza.

La Línea 1 del Trolebús que sale de la Central del Norte modificó su recorrido final. Antes de que se incendiara el transformador de Delicias llegaba a Taxqueña, pero el gobierno de la ciudad la redirigió al Metro Miguel Ángel de Quevedo y en realidad resultó adverso porque la población lo tomaba para ir hacia la primera zona mencionada.

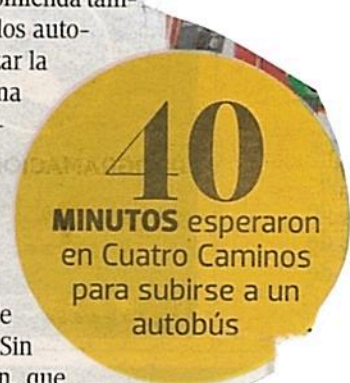






Foto: Eduardo Cabrera-La Razón

PARADERO de Pantitlán en la tarde de ayer.

## Caos en 9 paraderos; sufren usuarios del Metro aglomeraciones y esperas

**Sin** sana distancia tardan hasta 40 minutos para abordar unidades; modifican plan emergente y trayectos por saturación de personas. **pág. 14**

**1.4** **Millones** de viajes, los afectados

Crisis obliga a replantear plan de emergencia

# Usuarios sufren cierre del Metro; se forman hasta por 40 minutos

**LÍNEAS CLAVE, 1, 2 Y 3**, siguen en vilo; este martes reactivan la 4, 5 y 6; Secretaría de Movilidad refuerza su flotilla, luego de detectar al menos nueve zonas problemáticas en terminales por el bajo número de unidades





• Por Karla Mora

karla.mora@razon.com.mx

14

**E**l cierre de las líneas 1, 2, 3, 4, 5 y 6 del Sistema de Transporte Colectivo (STC) Metro, debido al incendio de las instalaciones del centro de control el pasado 9 de enero, generó caos en los trayectos de millones de usuarios, quienes sufrieron esperas de hasta 40 minutos para abordar alguna unidad de transporte.

El plan de movilidad emergente, activado por las autoridades capitalinas, presentó puntos con aglomeraciones de usuarios y, aunque algunos fueron previstos, se tuvieron que modificar trayectos y hacer uso de más unidades.

Andrés Lajous, secretario de Movilidad de la capital del país, informó que los sitios de mayor afluencia fueron Pantitlán, Zaragoza, San Lázaro, Tacubaya, Cuatro Caminos, Chabacano, Indios Verdes, Centro Médico y Zapata, y muchas de las zonas conflictivas estuvieron relacionadas con intersecciones con otras líneas del Metro.

## o el dato

Las tres primeras líneas del Metro, las más afectadas, son las que tienen mayor antigüedad y las que abastecen la mayor parte de la demanda de viajes de millones de trabajadores en la ZMVM.

En el caso de Cuatro Caminos, explicó el funcionario, hubo escasez de unidades, lo que provocó que usuarios padecieran esperas de más de media hora.

“En algunos nodos de transferencia, como Cuatro Caminos, tuvimos cierta escasez de unidades porque la entrada (a la estación), viniendo de la CDMX, es mucho más complicada que la salida.

“Ahí es donde tuvimos los tiempos de espera más largos, de alrededor de 40 minutos”, admitió Lajous.

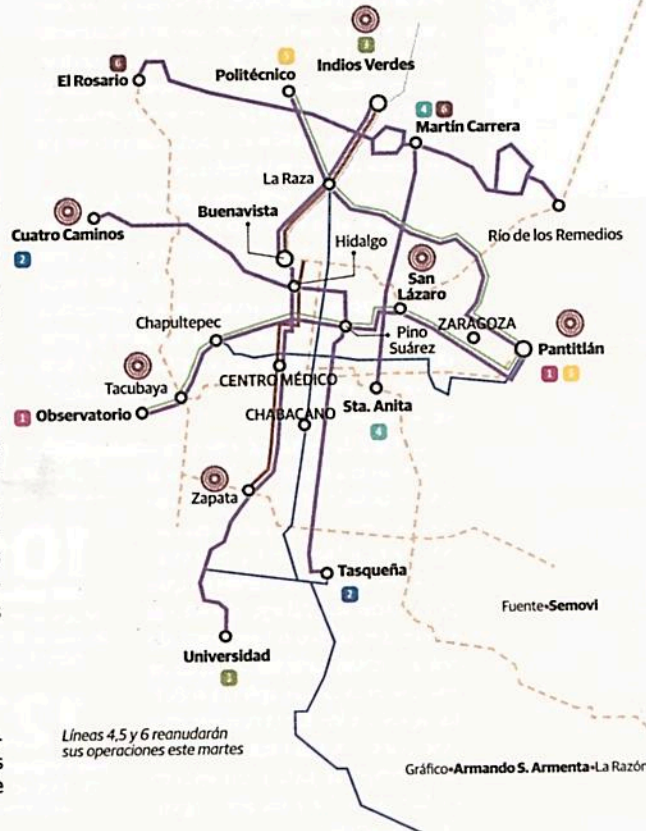
Además, las autoridades reforzaron la flotilla de unidades en esa zona, con lo que se consiguió bajar el tiempo de espera de 10 a 20 minutos.

“Se está haciendo la dosificación y ordenamiento de usuarios en los nodos de transferencia, pero también en los que van emergiendo en la zona central de la ciudad, como San Lázaro y Buenavista”, comentó en una videoconferencia.

Ante las problemáticas identificadas, la dependencia realizará mejoras operativas del programa de movilidad emer-

## UBICAN SITIOS DEL CAOS

Mapa de intervención para suplir la demanda del STC.



gente. En el caso del trayecto de la Línea 1 del Metro —de Observatorio a Pantitlán—, se enviarán unidades vacías a San Lázaro y Zaragoza durante las mañanas, y por la tarde se hará lo mismo en Chapultepec, Tacubaya y Pino Suárez.

En la Línea 2, se agregó a la estación Cuatro Caminos como punto nodal con atención especial debido a las aglomeraciones registradas ayer. Además, el recorrido de autobuses concesionados que va de Tasqueña a Cuatro Caminos ya puede entrar al Centro Histórico.

En Indios Verdes, de donde la Secretaría de Seguridad Ciudadana (SSC) realizó viajes en servicio exprés a Balderas, incrementaron autobuses del Sistema M1 para hacer el recorrido de la Línea 3 del Metro.

Para hacerle frente a la contingencia de movilidad, inicialmente autoridades fueron apoyadas con 530 unidades de





transporte concesionado, pero el número se incrementó a 730, con 112 vehículos de Trolebús y el servicio completo del Tren Ligero, además, extendieron su ruta nueve unidades del Mexibús en el derrotero de la Línea 1 y 106 unidades de la Secretaría de Seguridad Ciudadana (SSC), entre camionetas y 21 autobuses policiales.

Respecto al personal, sumaron mil 550 trabajadores de Semovi, Invea, Metro y Secretaría de Cultura, así como elementos de la SSC y de la Policía Bancaria.

**CONCLUYE PRIMERA REVISIÓN TRAS INCENDIO.** Como se tenía previsto, a partir de este martes las líneas 4, 5 y 6 del Metro restablecerán su servicio.

Florencia Serranía, titular del STC, señaló que terminó la revisión de las 32 subestaciones que energizan cada línea.

"La verificación del cableado y su alimentación se encuentran al 100 por cien-

to, la comunicación entre trenes y reguladores del Puesto de Control Provisional está restablecida", detalló.

Respecto a los trabajos en las líneas 1, 2 y 3, la fecha de reanudación de operaciones no ha sido definida.

Osvaldo de León Ortiz, gerente de la División Valle de México de la Comisión Federal de Electricidad (CFE), expuso que se trasladó a especialistas en materia eléctrica a fin de realizar diagnósticos y acciones específicas, así como los materiales necesarios para agilizar los trabajos.

En tanto, CFE realiza pruebas a transformadores, desagüe y limpieza, así como el corte y apertura de plancha de concreto donde ocurrió el siniestro del pasado fin de semana, para restablecer la comunicación a las trincheras donde se encuentra el cable de potencia. En próximos días se pondrán en operación nuevos interruptores, informó.



LA FILA de usuarios del Metro, en espera de transporte, en Indios Verdes, ayer.





M

Más de un millón 370 mil usuarios del Metro se enfrentaron ayer al caos generado por el cierre de seis líneas afectadas luego del incendio del sábado.

Los paraderos en Indios Verdes y Pantitlán estuvieron llenos de personas que buscaban alternativas de transporte para llegar a su destino.

Largas filas de quienes trataban de abordar los camiones dispuestos para el traslado se formaron desde temprana hora, y en su intento por subir, muchos olvidaron la emergencia sanitaria y la sana distancia.

La falta de señalamientos confundió a la gente, lo que provocó caos y retrasos de hasta media hora para lograr abordar, todo esto en medio de un fuerte operativo de vigilancia.

Algunas personas, agitadas tras caminar varios minutos, encontraron el punto de salida para enfrentarse a una fila de más de 500 metros.

"Que relajó, es un caos", dijo una mujer que hablaba por teléfono mientras buscaba el camión rumbo a Chapultepec, al tiempo que se escuchaba en el altavoz: "Señor usuario, por favor, cinco pesos en la mano para que el servicio sea más rápido".

Tampoco hubo preferencia para las personas vulnerables, adultos mayores, embarazadas o los que iban con bastón. Todos se formaron por igual a la espera de su turno.

Algunos, aprovechando las aglomeraciones, intentaban colarse en la fila, aunque la gente se mantuvo vigilante y los mandaban a formar.

A las 7:45 horas, Yanis Alejandra, quien trabaja como seguridad privada en la zona de Vallejo dijo,

#SINMETRO

# GENERA CAOS, FILAS Y RETRASOS

99

• ESTACIONES DE LAS 195 DE LA RED, FUERA DE SERVICIO.

EN SU INTENTO POR ABORDAR LAS UNIDADES RTP, LOS USUARIOS OLVIDAN MANTENER LA SANA DISTANCIA

POR ALMAQUIO GARCÍA

abrumada, que ya iba tarde por el cierre de la línea 5.

"Es un desastre. Tengo que llegar al trabajo a las 8:00 de la ma-

ñana en el Metro La Raza y todavía caminar 20 minutos", detalló.

Procedente de Valle de Chalco, María Trinidad Calva Jiménez señaló

## DESCONTROL

1

• En el operativo hubo policías de Tránsito, de la Bancaria, así como Invea y Semovi.

2

• Las autoridades también dispusieron unidades del MB de Pantitlán a San Lázaro.

3

• Andrés Lajous, titular de Movilidad, reconoció que hubo desorientación de los usuarios.





# 12

• PARADAS AFECTADAS POR EL INCENDIO SON LAS MÁS USADAS.

que salió temprano de su casa para llegar a tiempo a su centro laboral, pero se encontró con una larga fila en la cual perdió media hora.

Para la línea 5, dirección Politécnico, se instaló un punto en el cual salían tres unidades cada dos minutos, Mientras que para la línea 1, a Observatorio, en el mismo tiempo salía una unidad.

Además de la Red de Transporte de Pasajeros, llegaron camiones de diversas alcaldías e instituciones, así como patrullas que apoyaron el traslado de usuarios.

Édgar Márquez, encargado del Cetrám Pantitlán, expuso que, además, habilitaron el traslado por Trolebús, el cual partía, sin costo, de Pantitlán hasta Chapultepec. 📍

## TODO POR LLEGAR

• La espera de algunos usuarios para abordar los autobuses en los paraderos se prolongó por más de 30 minutos.



FOTO: YADÍN XOLALPA





## ¡Súbale!, hay lugares... en las patrullas

Miles de capitalinos han tenido que abordar unidades de la Policía para llegar a sus destinos; hoy se prevé que vuelvan al servicio tres líneas del Metro tras el incendio del sábado en el Puesto Central de Control **CDMX.6Y7**



# Policías se rifan con transporte

Al abordar las patrullas, algunos ciudadanos se muestran agradecidos con el servicio de los policías y las unidades, mientras que otros se toman selfies por la novedad, pues no abordan las unidades por estar detenidos, sino que son transportados lo más cerca de su destino posible tras la suspensión del servicio en seis líneas del Metro.

Esto luego del incendio del sábado pasado en las oficinas del Puesto Central de Control del Sistema de Transporte Colectivo (STC).

Para otros es muy molesto, pero al final la función principal es la sal-

vaguarda de las personas, así como de su entorno y buscar un ambiente tranquilo, consideró Manuel Omar Machuca, jefe de Unidad Departamental en la alcaldía Miguel Hidalgo.

En una entrevista con 24 HORAS, aseguró que apoyarán con el servicio de transportación a la ciudadanía el tiempo que sea necesario. Desde el sábado pasado efectivos de la Secretaría de Seguridad Ciudadana (SSC) realizan recorridos en camiones costeros y camionetas para afectados de las líneas 1, 2, 3, 4, 5 y 6.

“Estamos involucrando en este

dispositivo 225 elementos... es una labor de coordinación entre la Secretaría de Movilidad (Semovi) de la Ciudad de México, la subsecretaría de Tránsito y la Policía de Proximidad”.

Comentó que inician a las 5:00 horas y montan un dispositivo en los paraderos de los puntos principales, por ejemplo: del Centro de Transferencia Modal (Cetram) como el de Tacubaya, Observatorio, Pantitlán, Taxqueña y aseveró que todas las líneas del STCM que resultaron afectadas tienen cobertura total.

Detalló que el horario más compli-





ARMANDO YEFERSON

**ARRIBA TODOS.** Aparte de brindar seguridad, los policías capitalinos también trasladan usuarios del Metro afectados.

cado es de las 6:00 a las 10:00 horas y recordó que el día del incidente 25 mil 700 personas se vieron benefi-

ciadas con el apoyo del traslado en las camionetas, pero las cifras van cambiando. /DANIELA WACHAUF





TROPIEZA OPERATIVO DE TRANSPORTE

# REBASA...

# BRONCA

# 3

líneas

reanudarán sus operaciones a partir de hoy

# 3

líneas

del Metro aún están bajo revisión

## PADECEN USUARIOS POR FALTA DE UNIDADES

## E INFORMACIÓN SOBRE LA RED EMERGENTE

IVÁN SOSA, AMALLEY MORALES Y SELENE VELASCO

12

Pese a que hubo más unidades de transporte de las previstas, para reemplazar el servicio cancelado en las seis principales líneas del Metro, ayer se padecieron problemas durante el operativo, reconoció la Secretaría de Movilidad (Semovi).

La escasez de unidades fue padecida en Cuatro Caminos, porque al retornar a la terminal las complicaciones en medio del tráfico tomaron hasta 40 minutos, explicó.

En Chabacano, los autobuses pasaban llenos sin posibilidad de abordar, lo que también sucedió en San Lázaro y Zaragoza, reconoció.

Las fallas registradas serán atendidas con el apoyo de hasta mil 500 funcionarios desplegados con unidades de RTP, Metrobús, Trolebús y el Tren Ligero que reanudó operaciones, dijo.

Por la mañana hubo aglomeraciones y largas filas de más de una hora y media de espera para quienes buscaban transportes alternativos.

Por la tarde, dijeron funcionarios y policías, detectaron fallas y se enfo-





caron en agilizar el flujo de usuarios. Después de las 18:00 horas se registró en el Paradero Pantitlán la mayor acumulación de personas, según el personal.

A pesar de que eran formadas al exterior, rompían la distancia mínima en el interior de los vehículos.

Ayer, para echar una mano, incluso el Mexibús se movió, por primera vez, por las calles de la CDMX compartiendo espacio con el Metrobús, que habilitó una ruta directa de Etiopía a Zapata, y sin escalas.

El carril confinado de la ampliación de la Línea 3 del Metrobús, una obra que aún no concluye, fue usado por unidades para acercar a usuarios a Zapata.

Hubo desorientación de usuarios que no saben cómo opera la red emergente, diferencias entre programación y operación".

**Andrés Lajous**

Titular de la Semovi

No tardan tanto en salir ahorita (los camiones), pero yo que vengo de Chalco y todavía tengo que tomar más camiones, me estoy haciendo una hora y media más".

**Usuaría**

## REABREN 3 LÍNEAS

A partir de hoy reanudan servicio las líneas 4, 5 y 6 del Metro, informó su directora, Florencia Serranía.

Ayer se realizaron pruebas con recorrido de trenes en vacío, a partir de las terminales de la línea 4, Martín Carrera, 5 de Pantitlán y 6 de Rosario.

Fue habilitado un sistema de comunicación entre el puesto provisional del control y los trenes.

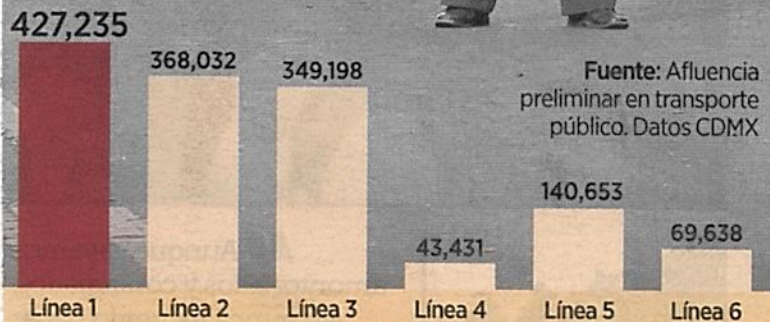
Especialistas aún laboran para energizar las líneas 1, 2 y 3.

### BUENAVISTA



## MUY MENEADAS

Promedio de usuarios, entre semana, durante los últimos tres meses de 2020.



Fuente: Afluencia preliminar en transporte público. Datos CDMX





# SÚBALE, SÚBALE ¡DONDE QUEPA!

■ Usuarios hacían filas de más de 50 metros para abordar los camiones.



/// Aunque vayamos amontonados y contagiados, yo nunca recuerdo haber usado otra cosa que no fuera el Metro para ir al trabajo".

**Bernabé** usuario del Metro

## Se desborda el transporte emergente y echan mano de patrullas y camiones

AMALLELY MORALES

Entre aglomeraciones, retrasos y mayor carga vehicular, ayer se movieron los capitalinos en diferentes servicios de transporte ante la suspensión de seis líneas del Metro.

"Dicen que el mexicano se mueve donde sea y como sea, pero ya vimos que no es cierto", afirmó Norma Gómez a las 7:00 horas en el Centro de Transferencia Modal (Cetram) Indios Verdes.

Ahí, entre un océano de personas, la Red de Transporte de

Pasajeros (RTP) conecta a los mexiquenses y capitalinos que normalmente utilizan la Línea 3 del Metro.

"Siempre me muevo en Metro, me voy a tardar más del doble de lo normal, pero no hay de otra", aseguró el usuario Bernabé

La escena de confusión, descontento y aglomeraciones se repitió, aunque a menor escala, en Buenavista y en Etiopía donde usuarios abordaban, hasta colgados, desde camiones de granaderos, patrullas y camiones en apoyo al Metro y un costo de cinco pesos.







CIENTOS DE  
USUARIOS  
BUSCABAN  
TRANSPORTE

# A LA COLA

La terminal de Pantitlán estuvo repleta; fue una de las alternativas para los pasajeros afectados

TRISTAN VELÁZQUEZ

Durante este fin de semana, el pasaje de la zona Oriente estuvo 'en hombros' de la línea 9, tras la suspensión en el servicio de las líneas 1 y 5 del STC Metro.

En la terminal Pantitlán, lugar donde convergen cuatro de las 12 líneas de esta gran red de pasaje-

ros, los usuarios tuvieron que utilizar alternativas para llegar hasta sus lugares de trabajo.

A diario, miles de personas de distintos municipios del Edomex como Nezahualcóyotl, Chimalhuacán, Chicoloapan, Los Reyes, La Paz, Chalco, Valle de Chalco y de las alcaldías Iztacalco y Venustiano Carranza llegan hasta este punto de la zona Oriente.

"Vengo de Chalco y voy a Observatorio a mi trabajo, sí me afectó mucho, pero tenemos que buscarle y salir más temprano, para poder llegar a tiempo", comentó un usuario.

Los trenes fueron insuficientes durante las primeras horas de servicios, pese a que se implementaron unidades de la RTP, camiones de rutas concesionadas e incluso,





**“**  
Vengo de Chalco y voy hasta Observatorio a mi trabajo, la verdad es que sí me afectó mucho, pero tenemos que buscarle por dónde”

**Anónimo**  
Usuario

patrullas de la Secretaría de Seguridad Ciudadana.

“Era un caos en la mañana, desde las 6:00 hasta las 8:30 no cabía un alma en el Metro”, mencionó un policía.

**POR TODOS LADOS.** Estas enormes filas de usuarios también se pudieron observar en la Línea B del Metro, la cual conecta a la Ciudad de México con el Estado de México.

En este tramo, una de las estaciones más concurridas fue la de Buenavista, que es la terminal de dicha Línea y conecta con el Tren Suburbano, que atraviesa varios municipios del Edomex.

“El problema es que ya somos un chingo en esta ciudad. Nos quejábamos del Metro y ahora, lo extrañamos. Tengo aquí más de 20 minutos esperando y estos camiones no son suficientes. A todos nos pasó a chingar”, dijo un usuario.





## Yo lector

### METRO DE LA CDMX

Imperfecto como es, el Metro de la Ciudad de México forma parte importante de la existencia capitalina.

¿Quién no ha puesto como punto de encuentro para citas amorosas o intercambios comerciales el reloj del andén en alguna de sus casi 200 estaciones?

¿Se acuerdan de la campaña de lectura de una de las librerías más importantes del país? Esa que dividió cuentos en pedacitos que luego distribuyó a lo largo de todas las estaciones de la línea 3 para poder leerlos cada que el tren se detenía en el andén.

O las inundaciones o los vendedores, a los que amamos y odiamos en partes iguales porque son toscos y ruidosos, pero a veces salvan del hambre o de alguna emergencia con los artículos que venden a precios bajísimos.

Y ya ha inspirado más de una obra literaria. Carlos Fuentes (¿o fue José Emilio Pacheco?) escribió un cuento sobre pasajes imposibles a los que se accede desde los túneles por los que corren las vías del tren. Y dos grandes canciones, una de Café Tacuba y otra de Rockdrigo.

Para mí, el Metro siempre ha estado ahí, por eso me ref cuando mi abuela me contó que cuando inauguraron la línea rosa, la primera, llevó a sus hijos para que la conocieran. Y entiendo un poco. Si a mí me parece maravilloso poder atravesar la ciudad en menos de 30 minutos (cuando funciona bien), no me imagino lo que habrá sido eso mismo, pero en 1969.

Y aunque hay ciertos gajes del oficio (a mí nunca, pero conozco a más de uno que ha sufrido a manos de las experimentadas manos de profesionales del robo que sacan celulares de mochilas y bolsillos, sin darse uno cuenta, en segundos. O la suciedad obvia que genera transportar a millones de capitalinos al día, incluidos adolescentes, y no tanto, que vomitan mientras se dirigen a casa tambaleándose), es imposible no extrañar a esa terrible bestia naranja que nos transporta por tan sólo cinco pesos.

Así, los años de degradación que sufrió el Metro cobraron factura. El accidente del fin de semana es lamentable y ya no hay tiempo para echarle la culpa a nadie. Lo que queda, lo importante ahora es arreglarlo pronto para que las personas que lo usamos podamos volver a disfrutar de sus servicios. Y que el Metro nos dure 50 años más.

**LAUTARO ROJO**  
CIUDAD DE MÉXICO





Página:

9

Sección:

A

Fecha:

12 ENE 2021

